

목 차

사업 보고서	1
【 대표이사 등의 확인 】	2
I. 회사의 개요	3
1. 회사의 개요	3
2. 회사의 연혁	3
3. 자본금 변동사항	4
4. 주식의 총수 등	4
5. 의결권 현황	5
6. 배당에 관한 사항 등	5
II. 사업의 내용	7
III. 재무에 관한 사항	17
IV. 감사인의 감사의견 등	19
V. 이사의 경영진단 및 분석의견	21
VI. 이사회 등 회사의 기관 및 계열회사에 관한 사항	24
1. 이사회에 관한 사항	24
2. 감사제도에 관한 사항	24
3. 주주의 의결권 행사에 관한 사항	25
4. 계열회사 등의 현황	25
VII. 주주에 관한 사항	26
VIII. 임원 및 직원 등에 관한 사항	28
1. 임원 및 직원의 현황	28
2. 임원의 보수 등	28
IX. 이해관계자와의 거래내용	30
X. 그 밖에 투자자 보호를 위하여 필요한 사항	31
XI. 재무제표 등	33
XII. 부속명세서	43
【 전문가의 확인 】	44
1. 전문가의 확인	44
2. 전문가와의 이해관계	44

사업보고서

(제 57 기)

사업연도 2013년 01월 01일 부터
 2013년 12월 31일 까지

금융위원회

한국거래소 귀중

2014년 03 월 31 일

제출대상법인 유형 : 주권상장법인
면제사유발생 : 해당사항 없음
회 사 명 : 한국수출포장공업주식회사
대 표 이 사 : 허용삼,허정훈
본 점 소 재 지 : 서울특별시 서초구 서초중앙로 63
 (전 화)02-525-2981
 (홈페이지) <http://www.keppack.co.kr>
작 성 책 임 자 : (직 책)이사 (성 명)전재곤
 (전 화)02-2149-5930

【 대표이사 등의 확인 】

확 인 서

우리는 당사의 대표이사 및 신고업무담당이사로서 이 공시서류의 기재내용에 대해 상당한 주의를 다하여 직접 확인·검토한 결과, 중요한 기재사항의 기재 또는 표시의 누락이나 허위의 기재 또는 표시가 없고, 이 공시서류에 표시된 기재 또는 표시사항을 이용하는자의 중대한 오해를 유발하는 내용이 기재 또는 표시되지 아니하였음을 확인합니다.

또한, 당사는 「주식회사의외부감사에관한법률」 제2조의2 및 제2조의3의 규정에 따라 내부회계관리제도를 마련하여 운영하고 있음을 확인합니다.(「주식회사의외부감사에관한법률」 제2조에 의한 외감대상법인에 한함)

2014년 03월 31일

한국수출포장공업주식회사

대표이사 허 용 삼



신고업무담당이사 전 재 곤



I. 회사의 개요

1. 회사의 개요

1. 연결대상 종속회사 개황(연결재무제표를 작성하는 주권상장법인이 사업보고서, 분기·반기보고서를 제출하는 경우에 한함)

(단위 : 천원)

상호	설립일	주소	주요사업	직전사업연도말 자산총액	지배관계 근거	주요종속 회사 여부
(주)한수팩	2001년 07월 25일	충남 논산시 연무읍 죽본1길 59	골판지 가공	3,942,311	지분 100%보유	X

- 주요 종속회사 요건의 일반원칙에 해당되지 않습니다.

2. 회사의 법적, 상업적 명칭

당사의 명칭은 「한국수출포장공업주식회사」라고 표기합니다. 또한 영문으로는 「KOREA EXPORT PACKAGING IND.CO.,LTD」라 표기합니다. 단 약식으로 표기할 경우에는 한국수출포장(주)라고 표기합니다.

3. 설립일자 및 존속기간

당사는 골판지 원지 및 골판지 상자 제조업 등을 영위할 목적으로 1957년 11월 21일에 설립되었습니다. 또한 1974년 6월 8일 유가증권 거래소시장에 상장하였습니다.

다. 본사의 주소, 전화번호 및 홈페이지

주소 : 서울 서초구 서초중앙로63 리더스빌딩 4층

전화번호 : 02-525-2981

홈페이지 : <http://www.keppack.co.kr>

4. 중소기업 해당여부

당사는 2009년 개정된 중소기업기본법 제2조 및 동법 시행령 제3조에 의거 중소기업에 해당하지 않습니다.

5. 주요사업의 내용

당사는 오산공장의 골판지용 원지 제조, 판매 사업과 안성, 양산, 대전 공장의 골판지 및 골판지 상자 제조, 판매 사업을 하고 있으며, 그 밖에 부동산매매 및 임대업, 수출입업을 영위하고 있습니다.

⇒ 자세한 사항은 II. 사업의 내용을 참조하시기 바랍니다.

6. 계열회사에 관한 사항

당사는 2013년 12월 31일 현재 당사를 제외하고 1개의 계열회사를 가지고 있습니다.

(주) 한수팩은 골판지 상자 및 부속품을 생산하는 지함업체로 당사에서 골판지 원단을 전량 구입하여 골판지 상자를 제조하여 수요자에게 공급하고 있습니다. 현재 당사가 보유한 (주) 한수팩의 지분율은 100%입니다.

2. 회사의 연혁

2006.10.12. (주)삼원포장산업 인수후 (주)한수팩으로 상호변경
 2006.12.20. 대전공장 골판지 및 상자 제조공장 기공
 2007.11.28. 대전공장 골판지 및 상자 제조공장 건물 준공
 2008.01.02. 대전공장 골판지 및 상자 제조공장 조업개시
 2008.03.25. 대전공장 ISO 9001 인증
 2008.07.19. 대전공장 ISO 14001 인증
 2008.07.29. 대전공장 OHSAS 18001 인증
 2009.04.13. 양산공장 ISO 14001 인증
 2009.04.13. 양산공장 OHSAS 18001 인증
 2013.07.03. 대전 제2공장 건물 준공

3. 자본금 변동사항

공시대상기간('09.01.01 ~ 13.12.31)중 회사의 자본금 변동 사항은 없습니다.

증자(감자)현황
 - 해당사항없습니다

(기준일 : 2013년 12월 31일) (단위 : 원, 주)

주식발행 (감소)일자	발행(감소) 형태	발행(감소)한 주식의 내용				
		주식의 종 류	수량	주당 액면가액	주당발행 (감소)가액	비고
-	-	-	-	-	-	-
-	-	-	-	-	-	-

4. 주식의 총수 등

주식의 총수 현황

(기준일 : 2013년 12월 31일) (단위 : 주)

구 분	주식의 종류			비고
	보통주	-	합계	
I. 발행할 주식의 총수	12,000,000	-	12,000,000	-
II. 현재까지 발행한 주식의 총수	4,000,000	-	4,000,000	-

III. 현재까지 감소한 주식의 총수	-	-	-	-
1. 감자	-	-	-	-
2. 이익소각	-	-	-	-
3. 상환주식의 상환	-	-	-	-
4. 기타	-	-	-	-
IV. 발행주식의 총수 (II-III)	4,000,000	-	4,000,000	-
V. 자기주식수	-	-	-	-
VI. 유통주식수 (IV-V)	4,000,000	-	4,000,000	-

나. 자기주식 취득, 처분 현황
- 해당사항없습니다.

다. 보통주식외의 주식
- 해당사항없습니다.

5. 의결권 현황

당사가 발행한 보통 주식수는 4,000,000주를 발행 하였으며, 의결권 행사가 가능한 주식수는 4,000,000주 입니다.

(기준일 : 2013년 12월 31일)

(단위 : 주)

구 분	주식의 종류	주식수	비고
발행주식총수(A)	보통주	4,000,000	-
	우선주	-	-
의결권없는 주식수(B)	보통주	-	-
	우선주	-	-
정관에 의하여 의결권 행사가 배제된 주식수(C)	보통주	-	-
	우선주	-	-
기타 법률에 의하여 의결권 행사가 제한된 주식수(D)	보통주	-	-
	우선주	-	-
의결권이 부활된 주식수(E)	보통주	-	-
	우선주	-	-
의결권을 행사할 수 있는 주식수 (F = A - B - C - D + E)	보통주	4,000,000	-
	우선주	-	-

6. 배당에 관한 사항 등

최근 3사업연도 배당에 관한 사항

구 분	주식의 종류	제57기	제56기	제55기
주당액면가액 (원)		5,000	5,000	5,000
당기순이익 (백만원)		11,176	25,969	8,370
주당순이익 (원)		2,794	6,492	2,093
현금배당금총액 (백만원)		2,000	3,000	2,000
주식배당금총액 (백만원)		-	-	-
현금배당성향 (%)		17.90	11.55	23.89
현금배당수익률 (%)	보통주	2.22	4.23	4.03
	우선주	-	-	-
주식배당수익률 (%)	보통주	-	-	-
	우선주	-	-	-
주당 현금배당금 (원)	보통주	500	750	500
	우선주	-	-	-
주당 주식배당 (주)	보통주	-	-	-
	우선주	-	-	-

II. 사업의 내용

1. 사업의 개요

골판지 상자 매출액비율 98%, 골판지 원지 매출액비율 2%의 매출구조를 갖춘 골판지용지 일관생산 전문업체로서 별도의 사업부문은 구분하지 않습니다.

가. 골판지 업계의 현황

(산업의 특성)

골판지 산업은 산업생산물 포장에 사용되기 때문에 산업경기 동향에 따라 수요가 좌우되며 GDP 수준에 비례하여 성장하는 특징이 있습니다. 또한 골판지 원지 제조시 대규모의 용수가 필요하고 건조공정이 필수적으로 전력비, 연료비등 에너지 관련비용이 크게 차지하는 에너지 다소비 산업이며 원자재(펄프 및 고지) 점유비율이 매우 높습니다. 생산과정에서 폐지사용에 따른 산업폐기물이 다량 방출되어 회사는 공해방지시설, 폐수처리시설을 완벽하게 관리하고 있습니다. 골판지는 압축강도가 강하고 완충기능을 겸비한 강유양성의 특징을 지니고, 포장재료로서 환경보존과 관련하여 플라스틱, 비닐 포장 소재들과 달리 회수 및 재활용성이 뛰어나 다른 대체제의 위협이 낮은 수준이며 제지산업의 특성상 제품의 차별성이 매우 적고, 기술적 차별화에 의한 진입장벽은 낮은수준에 있습니다.

(산업의 성장성)

우리나라 전체 경제 규모의 확대와 농.수산물의 포장 및 인터넷 전자상거래의 활성화와 스티로폼 완충제품이 골판지상자로 대체되는 경향에 힘입어 골판지 상자에 대한 수요는 매년 증가하면서 지속적인 성장이 예상됩니다.

(경기변동의 특성)

골판지 산업은 최종 외부 포장재로 전체 경기변동 보다는 식품, 음료, 전자, 섬유등 소비경기에 민감한 산업입니다.

(국내외 시장여건)

골판지포장시장의 수요는 계속해서 확대되고 있으며(⇒ 산업의 성장성참조) 소규모의 골판지 상자 전문공장은 줄어들고, 대형 일관생산공장이 확대되고 있는 상황입니다. 현재 골판지 수요의 약 50%는 이중양면 AB FLUTE로 추정되고 있으나, 이 비율은 최종 소비자의 보다 경제적인 골판지 상자의 가격 요구로 고품질의 골판지 원지가 사용되는 A FLUTE 또는 B FLUTE의 양면 골판지로 바뀌어 가고 있는 추세입니다. 실제로 식료품 및 전자제품 상자를 이중양면골판지 상자에서 양면 골판지 상자로 바꾸고 있습니다. 이러한 시장 상황에 따라 골판지 원지의 품질은 계속 개선되고 있습니다. 또한 농수산물 골판지 포장 수요가 늘어 감에 따라 다색 인쇄의 요구도 높아 지고 있는 상황입니다.

(시장 점유율)

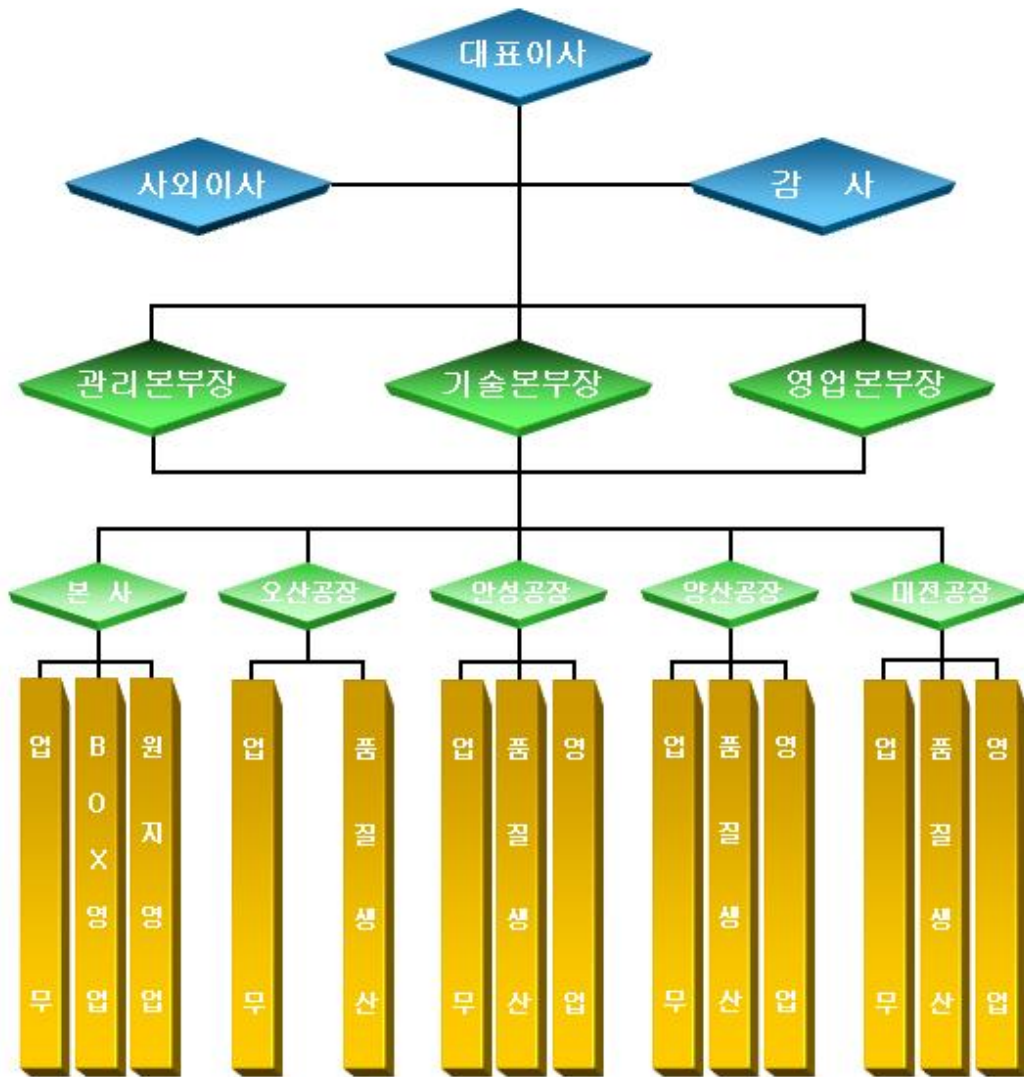
타사의 자료확보 어려움과 객관적으로 검증된 자료의 부재로 시장 점유율은 생략 합니다.

(회사의 경쟁우위요소)

당사는 골판지 원지부터 골판지, 골판지 상자를 일관생산하는 업체로 골판지상자 공정에서 필요한 주 원료인 골판지 원지(오산공장)를 생산하므로 항시 필요한 원지를 빠른 시간내에 공급이 가능하며 원지재고 관리가 용이 합니다. 골판지 원지의 공급이 원활하지 못 할 경우

100%수주 산업인 골판지 상자 공정에서는 많은 손실이 발생 하며, 고객의 이탈도 발생합니다. 골판지원지는 제조원가 상태로 공장간 이동으로 처리되고 있어 골판지 상자의 가격 경쟁력에서 우위를 차지할 수 있습니다. 또한 전사적 통합관리 시스템 중 제지부문의 계획-공급 통합 관리정보화 구축을 통해 생산성이 향상 되었으며 판매, 수출, 가공 사업장으로의 이동이 균형과 일관성을 효과적으로 유지하게 되어 원가 경쟁력을 높이고 있습니다. 생산 자동화를 통해 생산능력과 소요시간 예측뿐만 아니라 제품 주문 후 도착 예정시각 정보까지 제공할 수 있는 정보화 시스템을 구축하고 웹을 통하여 고객에게 서비스를 하고 있습니다. 그리고 납품 소요시간 단축을 위한 업무 프로세스를 개선하여 골판지 원단의 경우 0.7일, 골판지 상자의 경우 1.2일로 소요시간을 단축하여 수요자에게 최선의 납기일을 제공함으로써 고객 만족을 실현하고 있습니다.

나. 조직도



2. 주요 제품, 서비스 등

당사는 골판지 원지, 골판지 원단 및 상자를 생산, 판매하고 있습니다. 각 제품별 매출액 및 총 매출액에서 차지하는 비율은 다음과 같습니다.

2013.12.31 현재

(단위 : 천원)

사업부문	품 목	구체적용도	매출액(비율)
------	-----	-------	---------

골 판 지 상자	상 자	식료품 외 포장 용	162,649,194 (68.75%)
골 판 지 원 단	원 단	골판지 상자 제작용	69,046,853 (29.19%)
골 판 지 원 지	골판지원지	골판지표면용 및 이면용	4,876,464 (2.06%)
계	-	-	236,572,511

주요 제품등의 가격변동추이

(단위 : kg/원, m2/원)

품 목		제 57 기	제 56 기	제 55 기
골판지상자	내수	506	563	546
골판지원단	내수	413	486	503
골판지원지(K)	내수	377	542	484
골판지원지 (KA180g)	내수	483	541	559
	수출	485	541	571

- 산출기준

단순평균가격임 (총매출액/총판매수량)

- 제품가격변동 원인

골판지 산업의 가격변동원인은 국제펄프가격 및 국내고지 가격에 우선적으로 영향을 받으며 소비경기의 상황과 골판지 산업 전체의 과당 경쟁으로인한 변동도 심한 편입니다.

3. 주요 원재료에 관한 사항

당사는 골판지 원지 제조 공장인 오산공장의 경우 주요 원재료로는 펄프, AOCC, 국내고지로 구분할수 있으며. 펄프[효고(일본), 타코마(미국)등]와 AOCC[알란 컴퍼니(미국)등]는 일본, 미국 등에서 수입하여 공급받고 있으며, 국내고지는 태화리사이클링등 국내 대형고지업체로부터 전량 공급받고 있습니다. 80년대 부터의 오랜 거래관계로 인해 공급의 안전성은 매우 높다고 판단하고 있습니다. 골판지 상자, 원단 생산공장인 안성, 양산, 대전 공장의 경우 골판지 원지를 오산공장에서 약 57%를 자체 공급받고 있으며 약 43%는 국내업체와 수입업체를 통해 구입하고 있습니다. 2013년 에는 골판지 상자 판매원가에 가장 큰 영향력을 주는 골판지 원지는 국내고지 가격이 전년도 비해 톤당 13,000원이 하락하였고 국제펄프 가격은 상승하였으나 국내고지 사용 비율이 90%인 관계로 국내원지 가격은 하락하였습니다.

※ []안은 주요 거래처 입니다.

2013년 12월 31일 현재

(단위 : 천원)

사업부문	매입유형	품 목	구체적용도	매입액(비율)	비 고
골판지원지	원재료	PULP	골판지 원지 제조	8,038,592(15.86%)	
		국내고지		42,537,105(83.95%)	
		수입고지		95,101(0.19%)	
		소계		50,670,798(100.00%)	
골판지 상자		오산(당사)원지	골판지 상자	84,139,086(56.54%)	

		국내원지	및 원단 제조	64,475,963(43.33%)	
		수입원지		197,441(0.13%)	
		소계		148,812,490(100.00%)	
합 계				199,483,288	

- 주요 원재료 등의 가격변동 추이

(단위 : U\$,원/TON)

품 목		제 57 기	제 56 기	제 55 기
펄프	수입	U\$593	U\$512	U\$650
고지	국내	169,000	182,000	240,000
	수입	U\$243	U\$260	U\$296
골심지(S원지)	국내	338,000	396,000	477,000

4. 생산 및 설비에 관한 사항

가. 생산능력 및 생산능력의 산출근거

당사는 골판지 원지공장(오산)은 3교대로 작업을 실시하고 있으며 골판지 상자공장(안성, 양산, 대전)은 2교대로 작업을 하고 있습니다. 각 공장의 생산능력 산출기준은 골판지 원지공장의 경우 초지기 기계폭에 평균 생산분속을 기준으로 하고 골판지 상자공장의 경우 골판지 제조기 기계폭에 평균 생산 분속기준으로 책정 하였습니다. 골판지 원지는 연산 237,400m/t 생산가능하며 골판지 상자공장은 연간 485,967,600㎡ 생산능력을 갖추고 있습니다. 생산능력과 산출방법의 구체적인 산출방식은 공장별로 다음과 같습니다.

*골판지 원지:

$$\text{【오산공장】 } \text{평량} \quad \text{지폭} \quad \text{분속} \quad \text{분} \quad \text{시간} \quad \text{작업일}$$

$$180 \text{ g/m}^2 \times 4.02\text{m} \times 670\text{m} \times 60 \times 24 \times 340 = 237,400 \text{ m/t}$$

*골판지 상자:

【안성공장】

$$(2.5-0.3) \times 0.75 \times 250\text{m} \times 24\text{시간} \times 60\text{분} \times 25\text{일} \times 12\text{월} \times 0.89 = 158,598,000 \text{ m}^2$$

【양산공장】

$$(2.2 -0.3) \times 0.75 \times 250\text{m} \times 24\text{시간} \times 60\text{분} \times 25\text{일} \times 12\text{월} \times 0.75 = 115,425,000 \text{ m}^2$$

【대전공장】

$$(2.5-0.4) \times 0.75 \times 350\text{m} \times 24\text{시간} \times 60\text{분} \times 25\text{일} \times 12\text{월} \times 0.89 = 211,944,600 \text{ m}^2$$

합계 : 485,967,600㎡

나. 생산실적 및 가동율

당사의 2013년도 생산실적은 골판지 원지 223,157ton을 생산하였고, 골판지 상자 및 원단

477,496천㎡을 생산하였습니다. 이는 2012년도 동기 대비 골판지 원지 5,925ton(-2.59%)감소 하였고, 골판지 상자는 15,281천㎡(3.30%) 증가 하였습니다. 주요 원인으로서는 상자 영업력의 확장으로 가공공장의 가동율이 꾸준함을 유지하여 골판지 상자의 생산량이 증가 하였습니다. 2013년도 평균 가동율은 91.43%(실제가동시간/가동가능시간*100)으로 집계 되었고, 공장별 자세한 내용은 다음과 같습니다.

2013년 12월 31일 현재

사업소(사업부문)	57기 가동가능시간	57기 실제가동시간	평균가동률
오산공장 (골판지 원지)	8,496	8,140	95.81%
안성공장 (골판지 상자)	6,768	5,919	87.45%
양산공장 (골판지 상자)	6,984	6,488	92.90%
대전공장 (골판지 상자)	6,792	6,004	88.40%
합 계	29,040	26,551	91.43%

다. 생산설비의 현황 등

당사는 서울에 위치한 본사를 포함하여 골판지 원지를 생산하는 오산공장 그리고 골판지 상자 및 원단을 생산하는 안성, 양산, 대전공장 자회사 한수팩 등 총 6개의 사업장을 보유하고 있습니다. 본사 포함한 각 공장의 2013년 12월 31일 현재 소재지, 고정자산 장부가액, 공시지가 등 자세한 내용은 다음과 같습니다.

단위 : 천원

사업소	소유 형태	소재지	구분	기초 장부가액	증감		상각	장부가액	비고
					증가	감소			
본사	자 가	서울 특별시	건 물	702,000	-	-	26,000	676,000	
			차 량	47,102	158,534	2	50,885	154,749	
			공기구비품	59,668	-	-	1,489	58,179	
			소 계	808,770	158,534	2	78,374	888,928	
오산공장	자 가	경기도 오산시	건 물	6,791,104	39,357	-	211,072	6,619,389	
			구 축 물	1,445,251	-	-	107,473	1,337,778	
			기 계 장치	24,227,274	14,002,931	332,552	2,773,551	35,124,102	
			차 량	73,675	-	23,182	15,247	35,246	
			공기구비품	21,953	-	-	12,907	9,046	
소 계	32,559,257	14,042,288	355,734	3,120,250	43,125,561				
안성공장	자 가	경기도 안성시	건 물	4,766,611	-	-	174,947	4,591,664	
			구 축 물	517,889	-	-	43,800	474,089	
			기 계 장치	6,541,048	891,586	-	1,151,843	6,280,791	
			차 량	1	-	1	-	-	
			공기구비품	20,478	-	-	13,636	6,842	
소 계	11,846,027	891,586	1	1,384,226	11,353,386				
양산공장	자 가	경상남도 양산시	건 물	6,075,267	-	-	224,774	5,850,493	
			구 축 물	561,552	-	-	59,857	501,695	
			기 계 장치	1,053,254	85,450	-	206,539	932,165	

			공기구비품	17,513	-	-	14,457	3,056	
	소 계			7,707,586	85,450	-	505,627	7,287,409	
대전공장	자 가	대전광역시	건 물	11,414,705	6,078,852	-	402,034	17,091,523	
			구 축 물	694,046	140,000	-	23,956	810,090	
			기 계 장 치	20,331,529	766,000	20,015	2,666,547	18,410,967	
			차 량	1	-	1	-	-	
			공기구비품	123,199	60,000	-	44,348	138,851	
	소 계			32,563,480	7,044,852	20,016	3,136,885	36,451,431	
한수팩	자 가	충청남도 논산시	건 물	253,347	-	-	26,444	226,903	
			구 축 물	21,302	-	-	2,149	19,153	
			기 계 장 치	111,664	-	-	13,666	97,998	
			차 량	26,555	42,245	19,000	10,448	39,352	
			공기구비품	2,088	-	-	546	1,542	
	소 계			414,956	42,245	19,000	53,253	384,948	
전체	자 가	전 체	건 물	30,003,034	6,118,209	-	1,065,271	35,055,972	
			구 축 물	3,240,040	140,000	-	237,235	3,142,805	
			기 계 장 치	52,264,769	15,745,967	352,567	6,812,146	60,846,023	
			차 량	147,334	200,779	42,186	76,580	229,347	
			공기구비품	244,899	60,000	-	87,383	217,516	
	소 계			85,900,076	22,264,955	394,753	8,278,615	99,491,663	

※ 토지 및 면적,수량,공시지가

(단위 :천원)

사 업 소	소 재 지	구 분	면 적(M2)	수 량	장부가액	공시지가
본 사	서울특별시 서초구	토 지	80.22	2대 전산기기외	787,229	1,251,432
		건 물	1,001.83		676,000	
		차 량			154,749	
		공기구비품			58,179	
오산공장	경기도 오산시	토 지		초지기외 1대 소방시설외	40,156,666	28,043,748
		건 물	63,499.00		6,619,389	
		구 축 물	24,164.69		1,337,778	
		기계장치			35,124,102	
		차 량			35,246	
공기구비품		9,046				
안성공장	경기도 안성시	토 지	32,335.30	골켓타외 소방시설외	13,580,700	7,760,472
		건 물	21,713.15		4,591,664	
		구 축 물			474,089	
		기계장치			6,280,791	
공기구비품		6,842				
양산공장	경상남도 양산시	토 지	42,128.00	골켓타외 압축기외	21,906,560	13,091,082
		건 물	23,994.21		5,850,493	
		구 축 물			501,695	
		기계장치			932,165	
공기구비품		3,056				

대전공장	대전광역시 대덕구	토 지 건 물 구축물 기계장치 공기구비품	70,494.00 32,240.61	골게타외 압축기외	32,427,240 17,091,523 810,090 18,410,967 138,851	17,623,600
한수팩	충청남도 논산시	토 지 건 물 구축물 기계장치 차 량 공기구비품	7,906 2,018	골게타외 2대 압축기외	660,594 226,903 19,153 97,998 39,352 1,542	366,878
합 계					209,010,652	68,137,212

라. 설비의 신설, 매입 계획등

(단위 : 천원)

사업구분	계획명칭	자산형태	금액	투자효과	비고
골판지상자사업부 (대전공장)	공장증축	건물	5,900,000	건물증축으로 생산 활동에 대한 투 자 효과를 파악하기 어렵습니다.	- 증축건물면적은 20,331m2 입니다. - 자금조달은 자체자금 사용 하였습니 다.
골판지상자사업부	별도공장의 신설 (충청북도 음성군 오선일 반산업단지)	토지, 건물, 기 계장치 등	75,000,000	중부권 및 경상북도, 강원도 일부지역 경쟁력 확보를 위한 투자 목적입니다.	- 투자금액은 2013.6 - 2018.6 까지 순차적으로 투자할 계획입니다. - 투자금액은 추진과정에서 변경될수 있습니다. - 2013년 6월 24일 (신규시설투자등) 공시를 참조하시기 바랍니다

5. 매출에 관한 사항

가. 매출실적

당사의 매출은 골판지 원지와 골판지 가공(상자 및 원단) 판매로 크게 구분 됩니다. 그리고 다시 내수 판매와 수출분으로 구분 합니다. 매출액 비율은 2013년 온기 기준으로 골판지 가 공부분이 98%, 골판지 원지 부분이 2%정도의 일정한 비율을 유지하고 있습니다. 매출액은 골판지 가공부분 231,696,047천원, 골판지 원지부분 4,876,464천원으로 마감 하였습니다. 이는 2012년도 대비 골판지 가공은 20,266,823천원(-8.05%)감소 하였고, 골판지 원지는 3,442,391천원(-41.38%)으로 감소 되었습니다. 이의 원인은 골판지 상자의 단가인하로 인 해 골판지 상자 매출액이 감소하였고 장기간의 경기 침체에 따른 소비 부진으로 인하여 상자 매출의 감소와 함께 골판지 원지 는 당사의 원지 사용량의 증가로 인해 매출부분이 감소하였 습니다.

당사 매출의 세부사항은 다음과 같습니다.

(단위 : 천원)

사업 부문	매출 유형	품 목		제57기	제56기	제55기
		골판지 상자 및 원	수 출			
제조업	제품 매출	골판지 상자 및 원	수 출	38,196	164,628	172,563

	단	내 수	231,657,851	251,798,242	233,186,580	
		합 계	231,696,047	251,962,870	233,359,143	
		골판지 원지	수 출	2,224,358	3,073,604	5,715,758
			내 수	2,652,106	5,245,791	9,160,028
			합 계	4,876,464	8,318,855	14,875,786
		기타 (원재료)	수 출	-	-	-
	내 수		-	-	8,852	
	합 계		-	-	8,852	
	합 계		수 출	2,262,554	3,237,692	5,888,321
			내 수	234,309,957	257,044,033	242,355,460
			합 계	236,572,511	260,281,725	248,243,781

나. 판매방법 및 조건

당사 골판지 상자는 상자영업팀 거래처별 담당자에 의거 100% 주문접수후 수주서부터 출하까지 전부분을 관리 하고 있습니다. 상자영업팀은 본사 영업팀을 포함하여 33명의 인원으로 구성 되어있습니다. 골판지 원지는 계획생산에 의하여 생산된 지종, 지폭, 재고 에 맞춰 제지 영업사원에 의해 판매 관리 되고 있고, 제지 영업 인원은 본사 영업팀 1명으로 구성 되어 있습니다. 판매 조건은 골판지 원지 및 상자 공히 주문생산 납기내 물품인도후 업체별 특성에 따라 현금 및 어음결제 조건으로 거래 되고 있습니다.

다. 판매전략

당사는 다양한 고객에 대한 실무형(담당자와 직접대면)영업을 통해 고객의 다양한 품질 특성과 요구사항을 면밀히 분석하여 적절한 재질 구성과 최고의 품질을 유지하고 타 경쟁사보다 앞선 ERP 물류 SYSTEM을 이용하여 한치의 오차도 없이 적소적기에 제품을 공급함으로써 신용과 제품 경쟁력을 쌓아 가고 있습니다. 이를 바탕으로 신규 거래선의 개발과 기존거래선의 원만한 관계를 유지, 발전 시키고 있습니다.

6. 수주상황

당사는 수주 발생 즉시 생산 납품(골판지 원지는 수주당일에서 익일까지납품, 골판지상자는 수주일로부터 3일이내 납품)이 이루어 지고 있으므로 수주 상황의 거래선 전부를 표기하기에는 어려움이 있습니다.

7. 시장위험과 위험관리

1) 금융위험관리

1)-1 환위험관리

당사의 외환리스크의 발생은 수입원재료 및 기계자재(소모품) 구매에 따른 Usance 결제를 USD로 해야 함에 따라 외화관련 위험이 발생을 하게 됩니다. 즉 공급계약 시점과 수입자재의 도입시점의 기간차이에 따른 환율변동이 1차적인 외환리스크가 되며, 수입통관 이후에 해당 수입건의 결제일(약 90일)까지의 외환변동이 그 2차적인 외환리스크입니다만, 원지수출분에 대한 USD 수금금액으로 USANCE 결제를 대부분 상호상계 하고 있어 그 규모(수입결제

분)가 회사에 큰 영향을 미치지 않으며 당사에서는 특별한 외환리스크 관리를하지 않고 있습니다.

1)-2 이자율 위험관리

당사는 변동이자율로 발행된 차입금으로 인하여 이자율위험에 노출되어 있습니다. 내부적으로 이자율 위험을 정기적으로 측정하고 있으며 분기말 현재 이자율위험에 노출된 차입금에 대한 이자율이 1%P 변동시 이자율변동이 당기손익 미치는 영향은 다음과 같습니다.

(단위 : 백만원)

구분	1%P 상승시	1%P 하락시
	순이익	순손실
차입금(이자비용)	60	60

* 금융위험관리의 자세한 내용은 첨부된 검토보고서의 주석사항을 참고 하시기 바랍니다.

8. 경영상의 주요 계약

- 해당사항없습니다.

9. 연구개발활동

- 해당사항없습니다.

10. 그 밖에 투자의사활동에 필요한 사항

가. 회사의 상표, 고객관리 정책

- 해당사항없습니다.

나. 지적재산권 보유 현황

- 해당사항없습니다.

다. 법률/규정 등에 의한 규제사항

- 해당사항없습니다.

라. 환경관련 규제사항

당사는 생산활동에 따라 발생하는 폐기물들을 환경오염 방지와 폐열 회수 차원에서 소각시설을 운영하여 폐열 에너지 자원을 최대한 이용하고 있습니다. 또한 최적환경오염 방지시설 설치로 대기오염물질 배출량 저감은 물론 굴뚝 TMS 관리운영으로 대기오염물질 배출현황이 24시간 항시 배출허용기준 농도 이내로 정보가 공개되며 운영되고 있습니다. 배출되는 공정 폐수 또한 新 전처리 설비 개선 도입으로 용수 재활용을 극대화하여 공정폐수 배출량을 최소화하는 관리는 물론 수질오염방지시설의 고도처리 설비등 도입관리로 배출농도 저감에 따른 재화의 낭비요인 억제와 지역 환경 보전에 일익을 담당하고 있습니다. 지역사회 환경보전활동에 깊은 관심과 참여로 회사 이미지 개선과 동종업계에서 선도적인 환경관리 주체로 활동하고 있습니다.

III. 재무에 관한 사항

1. 요약 연결재무정보(K-IFRS적용)

(단위 : 백만원)

구분	제57기	제56기	제55기	제54기
I. 유동자산	65,620	67,994	76,193	68,071
II. 비유동자산	214,345	201,333	211,195	209,423
자산총계	279,965	269,327	287,388	277,494
I. 유동부채	26,928	30,180	70,515	63,028
II. 비유동부채	33,583	27,869	29,564	33,720
부채총계	60,511	58,049	100,079	96,748
I. 자본금	20,000	20,000	20,000	20,000
II. 자본잉여금	18,201	18,201	18,201	18,201
III. 이익잉여금	181,253	173,077	149,108	142,545
자본총계	219,454	211,278	187,309	180,746
자본과부채총계	279,965	269,327	287,388	277,494
매출액	236,573	260,282	248,244	224,640
영업이익(손실)	15,539	37,299	12,262	10,294
당분기순이익(손실)	11,176	25,969	8,563	7,604
총포괄손익	11,176	25,969	8,563	7,604
주당순이익(원)	2,794	6,492	2,141	1,901

- 비교 표시된 제 54기의 연결 재무제표는 K-IFRS 를 적용하여 작성된 것이며 외부감사인의 감사(검토)를 받지 아니하였습니다.

- 2011년도(55기) 부터 최초로 한국채택국제회계기준으로 작성하였고 비교 표시된 2010년도(54기)의 재무제표와 손익내용은 한국채택국제회계기준의 전환에 따라 재작성 되었습니다.

2. 연결 재무제표 이용상의 유의점

- 첨부된 연결 재무제표에 대한 감사보고서의 일반사항과 중요회계처리 방침을 참고 하시기 바랍니다.

3. 요약 개별재무정보(K-IFRS적용)

- 본 개별재무제표는 K-IFRS 기준으로 작성되었습니다. 이에따라 비교표시된 54기 재무정보 역시 K-IFRS 기준에 따라 전환되어 작성 되었습니다.

(단위 : 백만원)

구분	제57기	제56기	제55기	제54기
I. 유동자산	63,358	66,490	75,285	67,565
II. 비유동자산	214,511	201,454	211,270	209,482
자산총계	277,869	267,944	286,555	277,047

Ⅰ. 유동부채	26,575	29,840	70,252	62,930
Ⅱ. 비유동부채	33,511	27,806	29,520	33,705
부채총계	60,086	57,646	99,772	96,635
Ⅰ. 자본금	20,000	20,000	20,000	20,000
Ⅱ. 자본잉여금	18,201	18,201	18,201	18,201
Ⅲ. 이익잉여금	179,581	172,097	148,582	142,211
자본총계	217,782	210,298	186,783	180,412
자본과부채총계	277,869	267,944	286,555	277,047
매출액	234,310	258,435	246,833	223,235
영업이익(손실)	14,616	36,738	12,046	10,245
당분기순이익(손실)	10,485	25,515	8,370	7,545
총포괄손익	10,485	25,515	8,370	7,545
주당순이익(원)	2,621	6,379	2,093	1,886

4. 개별 재무제표 이용상의 유의점

- 첨부된 개별재무제표에 대한 감사보고서의 일반사항과 중요회계처리 방침을 참고하시기 바랍니다.

IV. 감사인의 감사의견 등

IV. 감사인의 감사의견 등

1. 감사인에 관한 사항

가. 감사인

당사의 55기, 56기, 57기 감사는 대주회계법인에서 수행하였습니다.

제 57 기	제 56 기	제 55 기
대부회계법인 이 상 남	대주회계법인 이 상 남	대주회계법인 이 상 남

나. 당해 사업년도의 감사(또는) 절차요약

본 감사인은 첨부된 한국수출포장공업주식회사와 그 종속회사의 2013년 12월 31일 및 2012년 12월 31일 현재의 연결재무상태표와 동일로 종료되는 양회계연도의 연결포괄손익계산서, 연결자본변동표 및 연결현금흐름표를 감사하였습니다. 이 재무제표를 작성할 책임은 회사 경영자에게 있으며 본 감사인의 책임은 동 연결재무제표에 대하여 감사를 실시하고 이를 근거로 이 연결재무제표에 대하여 의견을 표명하는 것입니다.

본 감사인은 대한민국의 회계감사기준에 따라 감사를 실시하였습니다. 이 기준은 연결재무제표가 중요하게 왜곡표시되지 아니하였다는 것을 합리적으로 확신하도록 감사를 계획하고 실시할 것을 본 감사인에게 요구하고 있습니다. 감사는 연결재무제표의 금액과 공시내용을 뒷받침하는 감사증거에 대하여 시사의 방법을 적용하여 검증하는 것을 포함하고 있습니다. 또한 감사는 연결재무제표의 전반적인 표시내용에 대한 평가뿐만 아니라 연결재무제표 작성을 위해 경영자가 적용한 회계원칙과 유의적 회계추정에 대한 평가를 포함하고 있습니다. 본 감사인이 실시한 감사가 감사의견 표명을 위한 합리적인 근거를 제공하고 있다고 본 감사인은 믿습니다.

본 감사인의 의견으로는 상기 연결재무제표는 한국수출포장공업주식회사와 그 종속회사의 2013년 12월 31일과 2012년 12월 31일 현재의 재무상태와 동일로 종료되는 양회계연도의 재무성과 및 현금흐름의 내용을 한국채택국제회계기준에 따라 중요성의 관점에서 적정하게 표시하고 있습니다.

다. 회계감사인의 감사표명(검토사항포함)

사 업 연 도	감사의견	지적사항 등 요약
제 57 기	적정	-
제 56 기	적정	-
제 55 기	적정	-

라. 감사용역 체결현황

(단위 : 원)

사업연도	감사인	내 용	보수	총소요시간
제57기	대주회계법인	재무제표 검토 및 감사	57,000,000	722시간

제56기	대주회계법인	재무제표 검토 및 감사	55,000,000	710시간
제55기	대주회계법인	재무제표 검토 및 감사	55,000,000	780시간

마. 회계감사인과의 비감사용역 계약체결 현황

- 해당사항없습니다.

2. 내부회계관리제도

- 2013년 온기 내부회계관리제도에 대한 감사 및 당해년도 감사인인 대주회계법인의 검토 의견 표명은 없었습니다.

3. 당해 사업년도 감사(내부감사)의 감사의견 등

가. 감사절차 요약

(1) 감사의 성명 및 상근여부

감사 안용수(상근)

(2) 감사일정

정기 또는 비정기적으로 년중 감사업무 수행

(3) 주요감사절차

회계감사를 위하여 회계에 관한 장부와 관계서류를 열람하고 재무제표 및 동 부속명세서에 대하여도 면밀히 검토하였습니다. 감사를 실시함에 있어서 필요하다고 인정되는 경우 대조, 실사, 입회, 조회, 기타 적절한 감사절차를 적용하여 조사하였습니다. 업무감사를 위하여 이사회 및 기타 중요한 회의에 출석하고 필요하다고 인정되는 경우 이사로부터 영업에 관한 보고를 받았으며 중요한 업무에 관한 서류를 열람하고 그내용을 면밀히 검토하는 등 적절한 방법을 조사하였습니다.

나. 감사의견

(1) 재무상태표 및 손익계산서의 표시에 관한 사항재무상태표 및 손익계산서는 법령 및 정관에 따라 회사의 재산 및 손익상태를 정확하게 표시하고 있습니다.

(2) 영업보고서에 관한 사항영업보고서는 법령 및 정관에 따라 회사의 상황을 정확하게 표시하고 있습니다.

(3) 이익잉여금처분계산서 또는 결손금처리계산서에 관한 사항이익잉여금처분계산서는 법령 및 정관에 적합하고 또한 회사의 재산상태와 기타의 사정에 비추어 타당하게 작성되어 있습니다.

V. 이사의 경영진단 및 분석의견

1. 예측정보에 대한 주의사항

당사가 동 사업보고서에서 미래에 발생할 것으로 예상, 예측한 활동, 사건 또는 현상은 당해 공시서류 작성시점의 사건 및 재무성과에 대하여 회사의 견해를 반영한 것입니다. 동 예측정보는 미래 사업환경과 관련된 다양한 가정에 기초하고 있으며, 동 가정들은 결과적으로 부정확한 것으로 판명될 수도 있습니다.

또한 이러한 가정들에는 예측정보에서 기재한 예상치와 실제 결과 간에 중요한 차이를 초래할 수 있는 위험, 불확실성 및 기타요인을 포함하고 있습니다.

이러한 중요한 차이를 초래할 수 있는 요인에는 회사 내부경영과 관련된 요인과 외부환경에 관한 요인이 포함되어 있으며, 이에 국한되는 것이 아닙니다. 당사는 동 예측 정보 작성시점 이후에 발생하는 위험또는 불확실성을 반영하기 위하여 예측정보에 기재한 사항을 수정하는 정정보고서를 공시할 의무는 없습니다.

결론적으로 동 사업보고서상에 회사가 예상한 결과 또는 사항이 실현되거나 회사가 당초에 예상한 영향이 발생한다는 확신을 제공할 수 없습니다.

동 보고서 작성시점을 기준으로 작성한 것이며, 회사가 이러한 위험요인이나 예측정보를 업데이트할 예정이 없음을 유의하시기 바랍니다.

2. 개요

II. 사업이 내용 중 1.사업의 개요 참조

3. 경영성과(연결재무제표 기준)

(단위:천원)

구 분	2012년	2013년	증감율
매출액	260,281,725	236,572,511	-9.11%
매출원가	199,526,131	197,938,299	-0.80%
매출총이익	60,755,594	38,634,212	-36.41%
판매관리비	23,456,633	23,095,529	-1.54%
영업이익	37,298,961	15,538,683	-58.34%
기타수익	300,789	373,790	24.27%
기타비용	3,842,161	456,411	-88.12%
금융수익	816,160	412,770	-49.43%
금융원가	1,381,809	413,737	-70.06%
법인세차감전순이익	33,191,940	15,455,095	-53.44%
법인세비용	7,222,657	4,279,054	-40.76%
당기순이익	25,969,283	11,176,041	-56.96%
기타포괄손익	0	0	
총포괄손익	25,969,283	11,176,041	-56.96%

- 당사의 2013년도 매출액은 제품가격의 하락이 계속되면서 전년대비 약 9.11% 하락 한 2,366억원을 실현하였습니다.
- 영업이익은 전기료 및 연료비 등의 인상으로 제조원가 상승 요인이 발생하였으나, 업계 간 과당 경쟁으로 인하여 제품가격은 지속적으로 하락하여 전년대비 감소하였음.
- 기타비용의 감소는 2012년 유형고정자산처분손실 37억원 발생분 차이입니다.

4. 재무상태(연결재무제표 기준)

(단위:천원)

구 분	2012년	2013년	증가감율
자산총계	269,327,436	279,964,685	3.95%
부채총계	58,049,431	60,510,639	4.24%
자본총계	211,278,005	219,454,046	3.87%
자본금	20,000,000	20,000,000	
부채비율	27.48%	27.57%	

- 자산의 증가는 오산공장 개보수 관련하여 유형고정자산이 증가 되었으며,
- 부채의 증가는 오산공장 개보수 관련하여 에너지 시설자금의 차입금이 발생하였습 니다.
- 자본의 증가는 영업이익 증가에 따른 증가 입니다

5. 자금조달

(단위:천원)

구 분	2012년	2013년	비 고
단기차입금	6,981,410	8,060,255	
장기차입금	9,082,800	14,837,400	
계	16,064,210	22,897,655	

- 차입금의 증가는 오산공장 개보수 관련하여 에너지 시설자금 차입에 따른 증가 입 니다

6. 그 밖에 투자의사결정에 필요한 사항

가. 중요한 회계정책 및 추정에 관한 사항

당사는 2011년 부터 한국채택국제회계기준을 도입하였습니다.
 기업회계기준서 1101호에 따라 전환일을 2010년 1월 1일이며, 회계처리 및 재무제표 등의 작성에 있어서 회사는 한국채택국제회계기준을 따르고 있습니다.

나. 향후 사업의 전망

2014년도 매출액은 제품가격의 보합과 현재 가동율 90%이상으로 급격한 매출액 증가는 어려우며 신규 거래선 창출로 매출수량을 늘려 전년대비 소폭 신장할 것으로 예상하고 있습니다.

수익성 또한 계속되는 원재료 가격의 소폭 상승 및 수율 하락으로 인하여 수익성 악화가 예상 되고 있으나, 내부적으로 에너지 절약형 설비 교체 등 원가절감에 주력하고 있습니다.

2014년 3월 31일
관리이사 전재곤

VI. 이사회 등 회사의 기관 및 계열회사에 관한 사항

1. 이사회에 관한 사항

1. 이사회에 관한 사항

가. 이사회의 구성 요소

당사는 본 보고서 제출일 현재 이사회는 3명의 사내이사, 1인의 사외이사등의 4인으로 구성되어 있습니다.

⇒ 각 이사의 주요 이력 및 업무분장은 제 9장 임원의 현황을 참조하시기 바랍니다.

나. 주요 의결사항

회 차	개최일자	의 안 내 용	가결여부	사외이사
				안광훈
1	2013.02.15	제 56기 재무제표 승인의 건	원안대로 가결	참석
2	2013.02.28	1. 제 56기 기명식 보통주식 현금배당 승인의 건 2. 제 56기 정기주주총회 소집 및 의안 상정의 건 3. 정관 일부 변경의 건 4. 이사, 감사 선임 의안 상정의 건	원안대로 가결	참석
3	2013.03.22	1. 내부회계관리자의 운영실태보고 건 2. 감사의 운용실태 평가보고 건	원안대로 가결	참석
4	2013.06.14	산업은행 시설자금대출 승인의 건	원안대로 가결	참석
5	2013.06.24	충청북도 음성군 오선일반산업단지 조성 및 생산시설 투자 의건	원안대로 가결	참석
6	2013.08.07	산업은행 기한부수입신용장 기한 연장 요청 승인의 건	원안대로 가결	참석
7	2013.09.17	1. 내부회계관리자의 운영실태보고 건 2. 감사의 운용실태 평가보고 건	원안대로 가결	참석

2. 감사제도에 관한 사항

가. 감사에 관한 사항

당사는 본 보고서 제출일 현재 감사위원회를 별도로 설치하고 있지 아니하며, 주주총회 결의에 의하여 선임된 감사 안용수(상근감사), 김종성(비상근감사) 2명이 감사업무를 수행하고 있습니다.

감사는 이사회에 참석하여 독립적인 이사의 업무를 감독할 수 있으며, 제반업무와 관련하여 관련장부 및 관계서류를 해당부서에 제출을 요구 할 수 있습니다. 또한 필요시 회사로부터 영업에 관한 사항을 보고 받을 수 있으며, 적절한 방법으로 경영정보에 접근할 수 있습니다.

⇒ 감사의 인적사항은 제 9 장 임원의 현황을 참조하시기 바랍니다.

나. 감사의 주요활동내역

회 차	개최일자	의 안 내 용	가결여부
1	2013.02.15	제 56기 재무제표 승인의 건	원안대로 가결

2	2013.02.28	1. 제56기 기명식 보통주식 현금배당 승인의 건 2. 제56기 정기주주총회 소집 및 의안 상정의 건 3. 정관 일부 변경의 건 4. 이사, 감사 선임 의안 상정의 건	원안대로 가결
3	2013.03.22	1.내부회계관리자의 운영실태보고 건 2.감사의 운용실태 평가보고 건	원안대로가결
4	2013.06.14	산업은행 시설자금대출 승인의 건	원안대로 가결
5	2013.06.24	충청북도 음성군 오선일반산업단지 조성및 생산시설 투자건	원안대로 가결
6	2013.08.07	산업은행 기한부수입신용장 기한 연장요청 승인건	원안대로 가결
7	2013.09.17	1.내부회계관리자의 운영실태보고 건 2.감사의 운용실태 평가보고 건	원안대로가결

3. 주주의 의결권 행사에 관한 사항

당사는 정관 따라 집중투표제 적용을 배제하고 있으며, 공시대상기간 중에 소수주주권의 행사와 경영지배권에 관한 경쟁은 없습니다. 당사 정관의 기재사항은 사업보고서에 첨부된 "정관"을 참조하시기 바랍니다.

4. 계열회사 등의 현황

타법인출자 현황

(기준일 : 2013년 12월 31일)

(단위 : 천원, 주, %)

법인명	최초취득일자	출자 목적	최초취득금액	기초잔액			증가(감소)			기말잔액			최근사업연도 재무현황	
				수량	지분율	장부 가액	취득(처분)		평가 손익	수량	지분율	장부 가액	총자산	당기 순이익
							수량	금액						
한국제지공업협동조합	1983년 01월 01일	-	2,000	65	5.8%	6,500	-	-	-	65	5.8%	6,500	-	-
한국골판지공장공업협동조합	1985년 12월 31일	-	5,000	111	7.0%	22,200	-	-	-	111	7.0%	22,200	-	-
(주)한수핵	2006년 01월 11일	(주)CJ해찬들영업권 확보	1,680,000	160,000	100%	1,980,000	-	-	-	160,000	100%	1,980,000	3,942,311	680,447
코르피아	2007년 07월 05일	조합공동사업참여	3,000	600	5.0%	3,000	-	-	-	600	5.0%	3,000	-	-
해태제과식품	2007년 01월 01일	-	500,000	81,000	0.05%	1,000,000	-	-	-	81,000	0.05%	1,000,000	-	-
(주)대양코리아	2009년 12월 08일	-	1,200,000	240,000	13.1%	1,200,000	-	-	-	240,000	13.1%	1,200,000	-	-
오선일반산업단지(주)	2013년 05월 21일	오선일반산업단지조성	50,000	-	-	-	10,000	50,000	-	10,000	33.33%	50,000	-	-
합 계				481,776	-	4,211,700	10,000	50,000	-	491,776	-	4,261,700	3,942,311	680,447

※(주) 한수핵의 재무현황은 회계연도(2013.01.01 ~ 2013.12.31)기준입니다

VII. 주주에 관한 사항

가. 최대주주 및 그 특수관계인의 주식소유 현황

2013년 12월 31일 현재 당사의 최대주주 및 그 특수관계인은 1,818,500주를 보유하고 있습니다. 이는 최대주주(허용삼) 본인과 친인척, 기타를 합산한 것으로 발행주식총수의 45.46%에 해당합니다.

⇒최대주주의 주요경력은 VIII. 임원 및 직원 등에 관한 사항을 참조하시기 바랍니다

(기준일 : 2013년 12월 31일)

(단위 : 주, %)

성명	관계	주식의 종류	소유주식수 및 지분율				비고
			기 초		기 말		
			주식수	지분율	주식수	지분율	
허용삼	본인	보통주	720,000	18.00	720,000	18.00	-
허정훈	자	보통주	711,000	17.78	716,000	17.90	-
허봉삼	친척	보통주	229,000	5.72	229,000	5.72	-
(주)산천교역	기타	보통주	153,500	3.84	153,500	3.84	-
계		보통주	1,813,500	45.34	1,818,500	45.46	-
		-	-	-	-	-	-

최대주주 변동내역

(기준일 : 2013년 12월 31일)

(단위 : 주, %)

변동일	최대주주명	소유주식수	지분율	비고
2013년 02월 27일	허용삼	1,818,500	45.46	-

* 최대주주 및 특수관계인의 지분율 주된 변동 원인은 특수관계인 허정훈의 장내 주식 매입부분입니다.

주식 소유현황

(기준일 : 2013년 12월 31일)

(단위 : 주)

구분	주주명	소유주식수	지분율	비고
5% 이상 주주	허용삼	720,000	18.00	-
	허정훈	716,000	17.90	-
	허봉삼	229,000	5.72	-
우리사주조합		-	-	-

소액주주현황

(기준일 : 2013년 12월 31일)

(단위 : 주)

구분	주주		보유주식		비고
	주주수	비율	주식수	비율	
소액주주	2,149	99.49	1,714,951	42.87	-

라. 주식사무

정관상 신주인수권의 내용	<p>제10조(신주인수권)</p> <p>① 이 회사의 주주는 신주발행에 있어서 그가 소유한 주식수에 비례하여 신주의 배정을 받을 권리를 가진다. 그러나 주주가 신주인수권을 포기 또는 상실하거나 신주배정에서 단주가 발생 하는 경우에 그 처리방법은 이사회에 결의로 정한다.</p> <p>② 이사회는 제1항 본문의 규정에 부합하고 다음 각호의 경우에는 이사회에 결의로 주주외의 자에게 신주를 배정할 수 있다.</p> <p>1. 증권거래법의 규정에 의하여 신주를 모집하거나 인수인에게 인수하게 하는 경우</p> <p>2. 자본시장육성에 관한 법률의 규정에 의하여 우리사주조합원에게 신주를 우선 배정하는 경우</p> <p>3. 해외증권발행규정에 의하여 주식예탁증서(DR) 발행에 따라 신주를발행 하는 경우</p>		
결산일	12월31일	정기주주총회	사업연도 종료후 3개월 이내
주주명부폐쇄시기	1월1일 ~ 1월 31일 까지		
주권의 종류	일주권.오주권.십주권. 오십주권. 백주권 8 (종) 오백주권. 천주권. 만주권		
명의개서대리인	(주) 하나은행 증권대행부(02-368-5860)		
주주의 특전	없음	결산공고 - 홈페이지(http://www.keppack.co.kr/) 기재	

마. 주가 및 주식거래실적

(단위 : 원, 주)

종류		2013년12월	2013년11월	2013년10월	2013년09월	2013년08월	2013년07월
보통주	최 고	23,500	25,450	25,100	24,950	27,100	27,800
	최 저	22,050	23,150	22,250	23,100	23,800	25,600
월간거래량		211,296	167,199	301,697	327,082	455,437	404,693

VIII. 임원 및 직원 등에 관한 사항

1. 임원 및 직원의 현황

1. 임원 및 직원의 현황

가. 임원의 현황

당사의 임원은 총 6 명입니다. 이중 대표이사 사장(허정훈)은 계열회사인 (주)한수팩의 대표이사직을 겸임하고 있습니다.

임원 현황

(기준일 : 2013년 12월 31일)

(단위 : 주)

성명	성별	출생년월	직위	등기임원 여부	상근 여부	담당 업무	주요경력	소유주식수		재직기간	임기 만료일
								보통주	우선주		
허용삼	남	1944년 08월	대표이사	등기임원	상근	총괄	동서포장(주)상무이사 한국수출포장공업(주)대표이사	720,000	-	1980.01.04~현재	2015년 03월 23일
허정훈	남	1973년 10월	대표이사	등기임원	상근	총괄	NewYork Institute of Technology 졸업	716,000	-	1997.02.21~현재	2016년 03월 22일
이선재	남	1950년 11월	전우이사	등기임원	상근	기술본부장	한국수출포장공업(주)생산부장	-	-	1968.03.12~현재	2016년 03월 22일
안광훈	남	1942년 08월	사외이사	등기임원	비상근	사외이사	상양직물 대표이사	-	-	2009.03.21~현재	2015년 03월 23일
안용수	남	1952년 01월	감사	등기임원	상근	상근감사	한국수출포장공업(주)상무이사	-	-	2011.03.18~현재	2014년 03월 18일
김중성	남	1939년 06월	감사	등기임원	비상근	감사	동아중건설(주)이사	-	-	2013.03.22~현재	2016년 03월 22일

나. 직원의 현황

당사는 총 295명의 직원을 고용하고 있으며 전 직원에 대해 2013년도에 지급 된 총 급여 총액은 12,157,666천원 입니다

(기준일 : 2013년 12월 31일)

(단위 : 천원)

사업부문	성별	직원수				평균 근속연수	연간급여 총액	1인평균 급여액	비고
		정규직	계약직	기 타	합 계				
전체	남	280	-	-	280	8.8	11,802,937	42,153	-
-	여	15	-	-	15	3.2	354,729	23,648	-
합 계		295	-	-	295	-	12,157,666	-	-

2. 임원의 보수 등

<이사·감사 전체의 보수현황>

1. 주주총회 승인금액

(단위 : 천원)

구 분	인원수	주주총회 승인금액	비고
이사	4	1,700,000	-
감사	2	150,000	-

※이사와 보수의 주총승인금액인 1,700,000천원은 사내이사와 사외이사를 합하여 승인받은 금액입니다.

2. 보수지급금액

(단위 : 천원)

구분	인원수	보수총액	1인당 평균보수액	비고
등기이사	3	1,055,020	351,673	-
사외이사	1	12,000	1,000	-
감사위원회 위원 또는 감사	2	41,000	20,500	-
계	6	1,108,020	373,173	-

※1인당 평균 지급액은 2013년 12월 31일 현재 인원으로 산술평균하여 계산한 금액입니다.

<이사·감사의 개인별 보수현황>

1. 보수지급금액

※ 당사는 5억 이상 등기임원이 없으므로 개별공시 의무가 없습니다.

(단위 : 원)

이름	직위	보수총액	보수총액에 포함되지 않는 보수
-	-	-	-
-	-	-	-

※ 당사는 5억 이상 등기임원이 없으므로 개별공시 의무가 없습니다.

IX. 이해관계자와의 거래내용

- 해당사항 없습니다.

X. 그 밖에 투자자 보호를 위하여 필요한 사항

가. 공시사항의 진행변경 사항

- 해당사항 없습니다.

나. 주주총회 의사록요약

주총일자	안 건	결 의 내 용	비 고
제56기 주주총회 2013년03월22일	1. 56기 보통 주식 현금배당 승인의 건 2. 56기 재무제표 승인의건 - 재무상대표, 손익계산서, 이익잉여금 처분계산서 3. 정관 일부 변경의 건 4. 사내이사, 감사선임의 건 - 감사 김종성(신규선임)	원안대로 결의	-
제55기 주주총회 2012년03월23일	1. 55기 재무제표 승인의건 - 재무상대표, 손익계산서, 이익잉여금 처분계산서 2. 정관 일부 변경의 건 3. 사내이사, 사외이사선임의 건	원안대로 결의	-

다. 중요한 소송사건

- 해당사항 없습니다.

라. 견질 또는 담보용 어음·수표 현황

- 해당사항 없습니다.

(기준일 :)

(단위 :)

제 출 처	매 수	금 액	비 고
은 행	-	-	-
금융기관(은행제외)	-	-	-
법 인	-	-	-
기타(개인)	-	-	-

마. 채무보증 내역

- 해당사항 없습니다

바. 그밖에 우발 채무

- 해당사항 없습니다.

사. 제재사항

당사는 2007 사업연도 대비 2008 사업연도 매출액 또는 손익구조 30% 이상 변경을 2009년 2월 5일에 사실 확인 및 결정 하였으나 즉시 공시 하지 아니하고 2009년 2월 17일에 공시 하였습니니다. 이로 인해 2009년 3월 6일에 불성실 공시 유형에 따른 공시 불이행으로 유가증권

시장 공시규정 제 29조 및 35조에 따라 불성실공시법인 지정 및 벌점부과(4점)을 받았습니다. 이는 당사의 공시 담당자가 공시규정에 관한 사항 해석에 오해가 있어 발생한 것으로 공시 담당자의 교육을 통해 재발방지에 노력하겠습니다.

아. 작성일기준일 이후 발생한 주요 사항

외국지주회사의 자회사 현황
- 해당사항 없습니다.

(기준일 :)

(단위 :)

구 분	A지주회사	B법인	C법인	D법인	...	연결조정	연결 후 금액
매출액						()	
내부 매출액	()	()	()	()	()		-
순 매출액						-	
영업손익						()	
계속사업손익						()	
당기순손익						()	
자산총액						()	
부채총액						()	
자기자본						()	
자본금						()	
감사인							
감사·검토 의견							
비 고							

자. 녹색경영

-당사는 저탄소 녹색 성장 기본법 제42조와 공법시행령 제29호 및 온실가스 에너지 목표관리 운영등에 관한 지침에 따라 정부에 보고한 온실가스 배출량 및 에너지 사용량은 다음과 같습니다.

구분	단위	2011년	2012년	2013년
연간 온실가스 배출량	tCo2e	98,680	97,226	122,349
연간 에너지 사용량	TJ	839	821	1,274

* 2011년도, 2012년도는 한국수출포장 오산공장 해당분이며, 2013년도분 부터 한국수출포장의 전체 사업장 분입니다.

XI. 재무제표 등

1. 연결재무제표

* 본 연결재무제표는 K-IFRS 기준으로 작성되었습니다.

연결 재무상태표

제 57 기 2013.12.31 현재
제 56 기 2012.12.31 현재
제 55 기 2011.12.31 현재

(단위 : 원)

	제 57 기	제 56 기	제 55 기
자산			
I .유동자산	65,619,770,313	67,993,879,267	76,192,548,169
(1)현금및현금성자산	10,147,732,197	10,638,472,750	8,887,494,977
(2)단기매출채권	39,041,246,899	40,642,960,809	44,377,354,170
(3)기타유동채권	1,809,560,406	2,316,131,617	3,279,573,783
(4)재고자산	14,621,230,811	14,396,314,091	19,648,125,239
II .비유동자산	214,344,914,784	201,333,556,969	211,195,254,802
(1)장기금융상품	61,332,644	76,362,926	57,354,624
(2)매도가능금융자산	2,281,700,000	2,231,700,000	2,231,700,000
(3)파생금융자산	0	0	679,987,091
(4)장기매출채권	0	0	322,569,927
(5)기타비유동채권	27,644,854	77,394,854	26,924,854
(6)유형자산	210,581,186,210	197,555,048,113	206,483,667,230
(8)영업권	717,076,821	717,076,821	717,076,821
(7)영업권이외의무형자산	675,974,255	675,974,255	675,974,255
자산총계	279,964,685,097	269,327,436,236	287,387,802,971
부채			
I .유동부채	26,927,917,979	30,180,089,725	70,515,146,977
(1)단기매입채무	9,954,161,946	8,456,612,381	8,403,037,027
(2)기타유동채무	8,208,862,791	8,569,989,362	6,949,085,934
(3)단기차입금	6,041,854,689	5,972,210,446	48,374,650,509
(4)유동성장기차입금	2,018,400,000	1,009,200,000	4,608,987,091
(5)당기법인세부채	704,638,553	6,172,077,536	2,179,386,416
II .비유동부채	33,582,721,324	27,869,341,668	29,563,933,884
(1)장기차입금	14,837,400,000	9,082,800,000	10,842,000,000
(2)퇴직급여채무	1,171,089,584	1,192,260,817	1,122,070,424
(3)이연법인세부채	17,574,231,740	17,594,280,851	17,599,863,460
부채총계	60,510,639,303	58,049,431,393	100,079,080,861
자본			
I .자본금	20,000,000,000	20,000,000,000	20,000,000,000
II .자본잉여금	18,201,025,941	18,201,025,941	18,201,025,941

III.이익잉여금	181,253,019,853	173,076,978,902	149,107,696,169
자본총계	219,454,045,794	211,278,004,843	187,308,722,110
자본과부채총계	279,964,685,097	269,327,436,236	287,387,802,971

연결 포괄손익계산서

제 57 기 2013.01.01 부터 2013.12.31 까지

제 56 기 2012.01.01 부터 2012.12.31 까지

제 55 기 2011.01.01 부터 2011.12.31 까지

(단위 : 원)

	제 57 기	제 56 기	제 55 기
I.매출액	236,572,510,962	260,281,725,304	248,243,781,045
II.매출원가	197,938,298,602	199,526,130,983	214,999,375,810
III.매출총이익	38,634,212,360	60,755,594,321	33,244,405,235
IV.판매비와관리비	23,095,529,167	23,456,632,622	20,982,875,010
V.영업이익(손실)	15,538,683,193	37,298,961,699	12,261,530,225
VI.기타수익	373,789,615	300,788,911	1,157,072,362
VII.기타비용	456,411,439	3,842,161,475	138,458,909
VIII.금융수익	412,770,158	816,159,941	631,912,363
IX.금융원가	413,736,960	1,381,809,156	2,669,826,473
X.법인세비용차감전순이익(손실)	15,455,094,567	33,191,939,920	11,242,229,568
XI.법인세비용	4,279,053,616	7,222,657,187	2,679,422,285
XII.당기순이익(손실)	11,176,040,951	25,969,282,733	8,562,807,283
XIII.기타포괄손익	0	0	0
XIV.총포괄손익	11,176,040,951	25,969,282,733	8,562,807,283
XV.주당이익			
(1)기본주당이익(손실)	2,794	6,492	2,141
(2)희석주당이익(손실)	2,794	6,492	2,141

연결 자본변동표

제 57 기 2013.01.01 부터 2013.12.31 까지

제 56 기 2012.01.01 부터 2012.12.31 까지

제 55 기 2011.01.01 부터 2011.12.31 까지

(단위 : 원)

	자본			
	자본금	자본잉여금	이익잉여금	자본 합계
2011.01.01 (I .기초자본)	20,000,000,000	18,201,025,941	142,544,888,886	180,745,914,827
II.자본의 변동	(1)당기순이익(손실)		8,562,807,283	8,562,807,283

	(2)연차배당			(2,000,000,000)	(2,000,000,000)
2011.12.31 (Ⅲ.기말자본)		20,000,000,000	18,201,025,941	149,107,696,169	187,308,722,110
2012.01.01 (Ⅰ.기초자본)		20,000,000,000	18,201,025,941	149,107,696,169	187,308,722,110
Ⅱ.자본의 변동	(1)당기순이익(손실)			25,969,282,733	25,969,282,733
	(2)연차배당			(2,000,000,000)	(2,000,000,000)
2012.12.31 (Ⅲ.기말자본)		20,000,000,000	18,201,025,941	173,076,978,902	211,278,004,843
2013.01.01 (Ⅰ.기초자본)		20,000,000,000	18,201,025,941	173,076,978,902	211,278,004,843
Ⅱ.자본의 변동	(1)당기순이익(손실)			11,176,040,951	11,176,040,951
	(2)연차배당			(3,000,000,000)	(3,000,000,000)
2013.12.31 (Ⅲ.기말자본)		20,000,000,000	18,201,025,941	181,253,019,853	219,454,045,794

연결 현금흐름표

제 57 기 2013.01.01 부터 2013.12.31 까지

제 56 기 2012.01.01 부터 2012.12.31 까지

제 55 기 2011.01.01 부터 2011.12.31 까지

(단위 : 원)

	제 57 기	제 56 기	제 55 기
Ⅰ.영업활동현금흐름	17,276,559,534	54,669,758,231	7,591,630,074
(1)영업활동에서 창출된 현금흐름	27,125,975,045	59,044,401,971	10,669,225,845
1.당기순이익	11,176,040,951	25,969,282,733	8,562,807,284
2.조정	13,192,510,302	22,437,453,458	12,940,290,450
3.자산 및 부채의 증감	2,757,423,792	10,637,665,780	(10,833,871,889)
(2)이자수취	228,862,139	39,730,624	91,577,451
(3)이자지급	(311,735,940)	(1,178,825,688)	(2,220,471,304)
(4)법인세납부(환급)	(9,766,541,710)	(3,235,548,676)	(948,701,918)
Ⅱ.투자활동현금흐름	(21,600,337,841)	(3,844,773,121)	(11,489,639,780)
매도가능금융자산의 처분	0	0	60,000,000
(1)장기금융상품의 감소	15,030,282	0	0
(2)유형자산의 처분	84,389,088	222,506,197	1,044,232,250
(3)무형자산의 처분	0	0	100,000,000
(4)기타비유동채권의 감소(증가)	50,000,000	(50,470,000)	10,841,600
(5)장기금융상품의 취득	0	(19,008,302)	(20,419,540)
(6)매도가능금융자산의 취득	(50,000,000)	0	0
(7)유형자산의 취득	(21,699,507,211)	(3,997,801,016)	(12,684,294,090)
기타비유동채권의 증가	(250,000)	0	0
Ⅲ.재무활동현금흐름	3,833,037,754	(49,074,007,337)	4,704,231,805
(1)단기차입금의 증가	9,586,584,982	0	17,169,280,170
(2)단기차입금의 상환	(9,517,347,228)	(42,395,007,337)	0
(3)장기차입금의 증가	7,773,000,000	0	0
(4)장기차입금의 상환	(1,009,200,000)	(4,679,000,000)	(10,465,048,365)
(5)배당금의 지급	(3,000,000,000)	(2,000,000,000)	(2,000,000,000)
Ⅳ.현금및현금성자산의순증가(감소)	(490,740,553)	1,750,977,773	806,222,099

V.기초현금및현금성자산	10,638,472,750	8,887,494,977	8,081,272,878
VI.기말현금및현금성자산	10,147,732,197	10,638,472,750	8,887,494,977

2. 연결 재무제표의 주석사항

- 연결재무제표의 주석사항은 첨부된 연결감사보고서를 참조하시기 바랍니다.

3. 별도 재무제표

* 본 별도재무제표는 K-IFRS 기준으로 작성되었습니다.

재무상태표

제 57 기	2013.12.31 현재
제 56 기	2012.12.31 현재
제 55 기	2011.12.31 현재

(단위 : 원)

	제 57 기	제 56 기	제 55 기
자산			
Ⅰ.유동자산	63,357,643,474	66,489,520,580	75,284,769,652
(1)현금및현금성자산	9,043,448,512	9,920,568,224	8,448,940,554
(2)단기매출채권	37,980,882,936	40,044,656,721	44,253,044,678
(3)기타채권	1,756,091,521	2,199,662,503	3,089,425,206
(4)재고자산	14,577,220,505	14,324,633,132	19,493,359,214
Ⅱ.비유동자산	214,511,152,455	201,454,755,067	211,270,130,639
(1)장기금융상품	10,500,000	10,500,000	10,500,000
(2)매도가능금융자산	2,281,700,000	2,231,700,000	2,231,700,000
(3)파생금융자산	0	0	679,987,091
(4)장기매출채권	0	0	321,179,067
(5)기타비유동채권	27,332,854	77,082,854	26,512,854
(6)유형자산	209,535,645,346	196,479,497,958	205,344,277,372
(7)영업권이외의무형자산	675,974,255	675,974,255	675,974,255
(8)종속기업에대한투자자산	1,980,000,000	1,980,000,000	1,980,000,000
자산총계	277,868,795,929	267,944,275,647	286,554,900,291
부채			
Ⅰ.유동부채	26,575,036,103	29,840,165,281	70,251,993,127
(1)단기매입채무	9,946,190,675	8,436,045,944	8,395,027,425
(2)기타채무	8,005,797,667	8,349,519,415	6,733,106,712
(3)단기차입금	6,041,854,689	5,972,210,446	48,374,650,509
(4)유동성장기차입금	2,018,400,000	1,009,200,000	4,608,987,091
(5)당기법인세부채	562,793,072	6,073,189,476	2,140,221,390
Ⅱ.비유동부채	33,511,318,774	27,806,496,489	29,520,459,120
(1)장기차입금	14,837,400,000	9,082,800,000	10,842,000,000

(2)퇴직급여채무	1,093,043,040	1,122,771,644	1,077,185,274
(3)이연법인세부채	17,580,875,734	17,600,924,845	17,601,273,846
부채총계	60,086,354,877	57,646,661,770	99,772,452,247
자본			
Ⅰ.자본금	20,000,000,000	20,000,000,000	20,000,000,000
Ⅱ.자본잉여금	18,201,025,941	18,201,025,941	18,201,025,941
Ⅲ.이익잉여금	179,581,415,111	172,096,587,936	148,581,422,103
자본총계	217,782,441,052	210,297,613,877	186,782,448,044
자본과부채총계	277,868,795,929	267,944,275,647	286,554,900,291

포괄손익계산서

제 57 기 2013.01.01 부터 2013.12.31 까지

제 56 기 2012.01.01 부터 2012.12.31 까지

제 55 기 2011.01.01 부터 2011.12.31 까지

(단위 : 원)

	제 57 기	제 56 기	제 55 기
Ⅰ.수익(매출액)	234,309,970,362	258,434,924,625	246,832,654,907
Ⅱ.매출원가	197,429,312,671	198,954,411,801	214,658,303,787
Ⅲ.매출총이익	36,880,657,691	59,480,512,824	32,174,351,120
Ⅳ.판매비와관리비	22,264,323,641	22,742,504,369	20,128,160,735
Ⅴ.영업이익(손실)	14,616,334,050	36,738,008,455	12,046,190,385
Ⅵ.기타수익	372,599,863	297,383,416	1,156,140,992
Ⅶ.기타비용	430,418,954	3,830,398,716	131,125,245
Ⅷ.금융수익	399,992,326	802,839,239	611,569,879
Ⅸ.금융원가	413,224,765	1,381,809,156	2,669,826,473
X.법인세비용차감전순이익(손실)	14,545,282,520	32,626,023,238	11,012,949,538
XI.법인세비용	4,060,455,345	7,110,857,405	2,642,619,179
XII.당기순이익(손실)	10,484,827,175	25,515,165,833	8,370,330,359
XIII.기타포괄손익			
XIV.총포괄손익	10,484,827,175	25,515,165,833	8,370,330,359
XV.주당이익			
(1)기본주당이익(손실)	2,621	6,379	2,093
(2)희석주당이익(손실)	2,621	6,379	2,093

자본변동표

제 57 기 2013.01.01 부터 2013.12.31 까지

제 56 기 2012.01.01 부터 2012.12.31 까지

제 55 기 2011.01.01 부터 2011.12.31 까지

(단위 : 원)

		자본			
		자본금	자본잉여금	이익잉여금	자본 합계
2011.01.01 (Ⅰ.기초자본)		20,000,000,000	18,201,025,941	142,211,091,744	180,412,117,685
Ⅱ.자본의 변동	(1)당기순이익(손실)			8,370,330,359	8,370,330,359
	(2)연차배당			(2,000,000,000)	(2,000,000,000)
2011.12.31 (Ⅲ.기말자본)		20,000,000,000	18,201,025,941	148,581,422,103	186,782,448,044
2012.01.01 (Ⅰ.기초자본)		20,000,000,000	18,201,025,941	148,581,422,103	186,782,448,044
Ⅱ.자본의 변동	(1)당기순이익(손실)			25,515,165,833	25,515,165,833
	(2)연차배당			(2,000,000,000)	(2,000,000,000)
2012.12.31 (Ⅲ.기말자본)		20,000,000,000	18,201,025,941	172,096,587,936	210,297,613,877
2013.01.01 (Ⅰ.기초자본)		20,000,000,000	18,201,025,941	172,096,587,936	210,297,613,877
Ⅱ.자본의 변동	(1)당기순이익(손실)	0	0	10,484,827,175	10,484,827,175
	(2)연차배당	0	0	(3,000,000,000)	(3,000,000,000)
2013.12.31 (Ⅲ.기말자본)		20,000,000,000	18,201,025,941	179,581,415,111	217,782,441,052

현금흐름표

제 57 기 2013.01.01 부터 2013.12.31 까지

제 56 기 2012.01.01 부터 2012.12.31 까지

제 55 기 2011.01.01 부터 2011.12.31 까지

(단위 : 원)

	제 57 기	제 56 기	제 55 기
Ⅰ.영업활동현금흐름	16,880,239,023	54,374,811,645	7,517,159,984
(1)영업활동에서 창출된 현금흐름	26,565,512,172	58,705,465,731	10,606,641,740
1.당기순이익	10,484,827,175	25,515,165,833	8,370,330,359
2.조정	12,783,820,617	22,166,356,306	12,790,358,553
3.자산 및 부채의 증감	3,296,864,380	11,023,943,592	(10,554,047,172)
(2)이자수취	216,851,456	26,409,922	81,234,967
(3)이자지급	(311,223,745)	(1,178,825,688)	(2,220,471,304)
(4)법인세납부(환급)	(9,590,900,860)	(3,178,238,320)	(950,245,419)
Ⅱ.투자활동현금흐름	(21,590,396,489)	(3,829,176,638)	(11,455,936,601)
(1)유형자산의 처분	67,116,360	197,506,197	1,044,232,250
(2)무형자산의 처분	0	0	100,000,000
(3)기타비유동채권의 감소	50,000,000	0	10,741,600
(4)기타비유동채권의 증가	(250,000)	(50,570,000)	0
(5)매도가능금융자산의 취득	(50,000,000)	0	0
(6)유형자산의 취득	(21,657,262,849)	(3,976,112,835)	(12,610,910,451)
Ⅲ.재무활동현금흐름	3,833,037,754	(49,074,007,337)	4,704,231,805
(1)단기차입금의 증가	9,586,584,982	0	17,169,280,170

(2)단기차입금의 상환	(9,517,347,228)	(42,395,007,337)	0
(3)장기차입금의 증가	7,773,000,000	0	0
(4)장기차입금의 상환	(1,009,200,000)	(4,679,000,000)	(10,465,048,365)
(5)배당금지급	(3,000,000,000)	(2,000,000,000)	(2,000,000,000)
IV.현금및현금성자산의순증가(감소)	(877,119,712)	1,471,627,670	765,455,188
V.기초현금및현금성자산	9,920,568,224	8,448,940,554	7,683,485,366
VI.기말현금및현금성자산	9,043,448,512	9,920,568,224	8,448,940,554

4. 별도재무제표의 주석사항

- 별도재무제표의 주석사항은 첨부된 감사보고서를 참조하시기 바랍니다.

5. 대손충당금 설정 현황(연결기준)

가. 최근 3사업년도의 계정과목별 대손충당금 설정내역
(단위:천원)

구분	계정과목	채권총액	대손충당금	대손충당금 설정률
제57기	매출채권	39,209,740	168,493	0.43%
제56기	매출채권	40,848,292	205,331	0.50%
제55기	매출채권	44,736,856	36,932	0.08%

나. 최근 3사업연도의 대손충당금 변동현황
(단위:천원)

구분	제 57 기	제 56 기	제 55 기
1. 기초 대손충당금 잔액합계	205,331	36,932	77,074
2. 순대손처리액(①-②±③)	-	1,024,289	-
① 대손처리액(상각채권액)	-	1,024,289	-
② 상각채권회수액	-	-	-
③ 기타증감액	-	-	-
3. 대손상각비 계상(환입)액	(36,838)	1,192,688	(40,142)
4. 기말대손 충당금 잔액합계	168,493	205,331	36,932

다. 매출채권관련 대손충당금 설정방침

※ 매출채권, 미수금은 5개년치 대손경험률에 의해 대손충당금을 설정합니다.

※ 부도어음은 업체별 개별 대손예상금액 측정 대손충당금으로 설정합니다.

-부도업체 담보현황, 화의인가, 제 3자 인수 조업후 변제등 고려합니다.

라. 기말 경과기간별 매출채권 잔액

(단위 : 천원)

구분	90일 이하	90일초과 365일이하	365일 이상	계
금액	37,407,755	1,234,056	567,929	39,209,740
구성비율	95.40%	3.15%	1.45%	100.0%

6. 재고자산의 보유 및 실사내역 등(연결기준)

가. 최근 3사업연도의 재고자산의 사업부문별 보유현황

(단위:천원)

사업부문	계정과목	제 56기	제 56기	제 55기	비고
상자, 원지	원재료	6,038,713	4,802,623	9,815,525	-
	부재료	187,736	330,592	253,321	-
	재공품	464,273	428,487	448,671	-
	제품	5,230,599	4,490,868	5,165,639	-
	저장품	1,509,783	1,914,305	1,619,706	-
	미착품	1,190,126	2,429,439	2,345,263	-
	합계	14,621,230	14,396,314	19,648,125	-
총 자산대비 재고자산 구성비율(%) [재고자산÷기말자산총계×100]		5.22%	5.35%	6.84%	-
재고자산회전율(회수) [연환산 매출원가÷{(기초재고+기말재고)÷2}]		13.64회	11.72회	8.98회	-

나. 재고자산의 실사내역 등

- 당사는 2013년도 재무제표를 작성함에 있어서 아래와 같이 실사를 실시하였습니다.

- 1) 실사일정: 매 분기 말 기준으로 매년 4회 재고자산 실사를 실시하고 있습니다.
- 2) 실사방법: 재무상태표일 이후에 실사가 이루어진 관계로 실사 당일의 재고와는 차이가 발생하였으나, 재무상태표일 재고자산 명세서 및 실사당일 재고 자산 명세서를 작성하여 재무상태표일 이후에 입출고 내역서를 표기하고 관계증빙(입고명세, 출고명세 등)을 첨부하였습니다.
- 3) 재고실사는 1월 2일, 3일 본사 업무팀장 1명, 회계사 2명 임회하에 각 공장 해당 부서에서 실사 하였음.
- 4) 당사의 장기 체화재고는 없으며, 실사에서 오류는 발생하지 않았습니다.
- 5) 당사의 재고자산은 담보로 제공된 사실이 없습니다.

7. 채무증권 발행실적등(연결기준)

- 해당사항없습니다.

채무증권 발행실적

(기준일 : -) (단위 : 원, %)

발행회사	증권종류	발행방법	발행일자	권면총액	이자율	평가등급 (평가기관)	만기일	상환여부	주관회사
-	-	-	-	-	-	-	-	-	-
-	-	-	-	-	-	-	-	-	-

합 계	-	-	-	-	-	-	-	-	-
-----	---	---	---	---	---	---	---	---	---

기업어음증권 미상환 잔액

(기준일 : -) (단위 : 원)

잔여만기		10일 이하	10일초과 30일이하	30일초과 90일이하	90일초과 180일이하	180일초과 1년이하	1년초과 2년이하	2년초과 3년이하	3년 초과	합 계
미상환 잔액	공모	-	-	-	-	-	-	-	-	-
	사모	-	-	-	-	-	-	-	-	-
	합계	-	-	-	-	-	-	-	-	-

전자단기사채 미상환 잔액

(기준일 : -) (단위 : 원)

잔여만기		10일 이하	10일초과 30일이하	30일초과 90일이하	90일초과 180일이하	180일초과 1년이하	합 계	발행 한도	잔여 한도
미상환 잔액	공모	-	-	-	-	-	-	-	-
	사모	-	-	-	-	-	-	-	-
	합계	-	-	-	-	-	-	-	-

회사채 미상환 잔액

(기준일 : -) (단위 : 원)

잔여만기		1년 이하	1년초과 2년이하	2년초과 3년이하	3년초과 4년이하	4년초과 5년이하	5년초과 10년이하	10년초과	합 계
미상환 잔액	공모	-	-	-	-	-	-	-	-
	사모	-	-	-	-	-	-	-	-
	합계	-	-	-	-	-	-	-	-

신종자본증권 미상환 잔액

(기준일 : -) (단위 : 원)

잔여만기		1년 이하	1년초과 5년이하	5년초과 10년이하	10년초과 15년이하	15년초과 20년이하	20년초과 30년이하	30년초과	합 계
미상환 잔액	공모	-	-	-	-	-	-	-	-
	사모	-	-	-	-	-	-	-	-
	합계	-	-	-	-	-	-	-	-

조건부자본증권 미상환 잔액

(기준일 : -) (단위 : 원)

잔여만기		1년 이하	1년초과 2년이하	2년초과 3년이하	3년초과 4년이하	4년초과 5년이하	5년초과 10년이하	10년초과 20년이하	20년초과 30년이하	30년초과	합 계
미상환 잔액	공모	-	-	-	-	-	-	-	-	-	-
	사모	-	-	-	-	-	-	-	-	-	-
	합계	-	-	-	-	-	-	-	-	-	-

XII. 부속명세서

1. 금융상품 공정가치평가 절차요약

공정가치측정에 사용된 투입변수의 유의성을 반영하는 공정가치 서열체계에 따라 공정가치 측정치를 분류하고 있으며, 공정가치 서열체계의 수준은 다음과 같습니다.

구분	투입변수의 유의성
수준1	동일한 자산이나 부채에 대한 활성시장의 공시가격
수준2	직접적으로 또는 간접적으로 관측가능한 자산이나 부채에 대한 투입변수
수준3	관측가능한 시장자료에 기초하지 않은 자산이나 부채에 대한 투입변수

2. 유형고정 재평가지 공정가치평가 절차 요약

회사는 전환일에 토지의 공정가치를 측정하여 이를 간주원가로 사용하였으며, 공정가치의 평가는 독립적인 제3자와의 거래조건에 따른 최근 시장거래에 근거하여 독립된 평가기관이 수행하였습니다.

(단위:원)

계정과목	재평가전 장부가액	재평가차익	재평가후 장부가액
토지	39,820,455,845	69,037,142,792	108,857,598,637

【 전문가의 확인 】

1. 전문가의 확인

- 해당사항 없습니다.

2. 전문가와의 이해관계

- 해당사항 없습니다.