

# 목 차

분 기 보 고 서 .....	1
【 대표이사 등의 확인 】 .....	2
I. 회사의 개요.....	3
1. 회사의 개요.....	3
2. 회사의 연혁.....	4
3. 자본금 변동사항.....	4
4. 주식의 총수 등 .....	4
5. 의결권 현황.....	5
6. 배당에 관한 사항 등 .....	5
II. 사업의 내용 .....	7
III. 재무에 관한 사항 .....	16
IV. 감사인의 감사의견 등 .....	36
V. 이사의 경영진단 및 분석의견.....	37
VI. 이사회 등 회사의 기관 및 계열회사에 관한 사항.....	38
1. 이사회에 관한 사항 .....	38
2. 감사제도에 관한 사항.....	38
3. 주주의 의결권 행사에 관한 사항.....	39
4. 계열회사 등의 현황 .....	39
VII. 주주에 관한 사항.....	40
VIII. 임원 및 직원 등에 관한 사항.....	42
1. 임원 및 직원의 현황 .....	42
2. 임원의 보수 등 .....	42
IX. 이해관계자와의 거래내용.....	44
X. 그 밖에 투자자 보호를 위하여 필요한 사항 .....	45
XI. 재무제표 등 .....	48
XII. 부속명세서 .....	104
【 전문가의 확인 】 .....	105
1. 전문가의 확인.....	105
2. 전문가와의 이해관계.....	105

# 분기보고서

(제 58 기)

사업연도 2014년 01월 01일 부터  
2014년 03월 31일 까지

금융위원회

한국거래소 귀중

2014년 05 월 30 일

제출대상법인 유형 :

주권상장법인

면제사유발생 :

해당사항 없음

회 사 명 :

한국수출포장공업주식회사

대 표 이 사 :

허용삼,허정훈

본 점 소 재 지 :

서울특별시 서초구 서초중앙로 63

(전 화)02-525-2981

(홈페이지) <http://www.keppack.co.kr>

작 성 책 임 자 :

(직 책) 이사 (성 명) 전재곤

(전 화)02-2149-5930

## 【 대표이사 등의 확인 】

### 확 인 서

우리는 당사의 대표이사 및 신고업무담당이사로서 이 공시서류의 기재내용에 대해 상당한 주의를 다하여 직접 확인·경도한 결과, 중요한 기재사항의 기재 또는 표시의 누락이나 허위의 기재 또는 표시가 없고, 이 공시서류에 표시된 기재 또는 표시사항을 이용하는자의 중대한 오해를 유발하는 내용이 기재 또는 표시되지 아니하였음을 확인합니다.

또한, 당사는 「주식회사의외부감사에관한법률」 제2조의2 및 제2조의3의 규정에 따라 내부회계관리제도를 마련하여 운영하고 있음을 확인합니다. (「주식회사의외부감사에관한법률」 제2조에 의한 외감대상법인에 한함)

2014년 05월 30일

한국수출포장공업주식회사

대표이사 허 용 상



신고업무담당이사 전 재 곤



# I. 회사의 개요

## 1. 회사의 개요

1. 연결대상 종속회사 개황(연결재무제표를 작성하는 주권상장법인이 사업보고서, 분기·반기보고서를 제출하는 경우에 한함)

(단위 : 천원)

상호	설립일	주소	주요사업	직전사업연도말 자산총액	지배관계 근거	주요종속 회사 여부
(주)한수팩	2001년 07월25일	충남 논산시 연무읍 죽본1길 59	골판지 가공	3,942,311	지분 100%보유	x

- 주요 종속회사 요건의 일반원칙에 해당되지 않습니다.

### 2. 회사의 법적, 상업적 명칭

당사의 명칭은 「한국수출포장공업주식회사」라고 표기합니다. 또한 영문으로는 「KOREA EXPORT PACKAGING IND.CO.,LTD」라 표기합니다. 단 약식으로 표기할 경우에는 한국수출포장(주)라고 표기합니다.

### 3. 설립일자 및 존속기간

당사는 골판지 원지 및 골판지 상자 제조업 등을 영위할 목적으로 1957년 11월 21일에 설립되었습니다. 또한 1974년 6월 8일 유가증권 거래소시장에 상장하였습니다.

### 다. 본사의 주소, 전화번호 및 홈페이지

주소 : 서울 서초구 서초중앙로63 리더스빌딩 4층

전화번호 : 02-525-2981

홈페이지 : <http://www.keppack.co.kr>

### 4. 중소기업 해당여부

당사는 2009년 개정된 중소기업기본법 제2조 및 동법 시행령 제3조에 의거 중소기업에 해당하지 않습니다.

### 5. 주요사업의 내용

당사는 오산공장의 골판지용 원지 제조, 판매 사업과 안성, 양산, 대전 공장의 골판지 및 골판지 상자 제조, 판매 사업을 하고 있으며, 그 밖에 부동산매매 및 임대업, 수출입업을 영위하고 있습니다.

⇒ 자세한 사항은 II. 사업의 내용을 참조하시기 바랍니다.

### 6. 계열회사에 관한 사항

당사는 2014년 03월 31일 현재 당사를 제외하고 1개의 계열회사를 가지고 있습니다.

(주) 한수팩은 골판지 상자 및 부속품을 생산하는 지함업체로 당사에서 골판지 원단을 전량 구입하여 골판지 상자를 제조하여 수요자에게 공급하고 있습니다. 현재 당사가 보유한 (주) 한수팩의 지분율은 100%입니다.

## 2. 회사의 연혁

2006.10.12. (주)삼원포장산업 인수후 (주)한수팩으로 상호변경  
 2006.12.20. 대전공장 골판지 및 상자 제조공장 기공  
 2007.11.28. 대전공장 골판지 및 상자 제조공장 건물 준공  
 2008.01.02. 대전공장 골판지 및 상자 제조공장 조업개시  
 2008.03.25. 대전공장 ISO 9001 인증  
 2008.07.19. 대전공장 ISO 14001 인증  
 2008.07.29. 대전공장 OHSAS 18001 인증  
 2009.04.13. 양산공장 ISO 14001 인증  
 2009.04.13. 양산공장 OHSAS 18001 인증  
 2013.07.03 대전 제2공장 건물 준공

## 3. 자본금 변동사항

공시대상기간('10.01.01 ~ 14.03.31)중 회사의 자본금 변동 사항은 없습니다.

증자(감자)현황  
 - 해당사항없습니다

증자(감자)현황

(기준일 : 2014년 03월 31일 ) (단위 : 원, 주)

주식발행 (감소)일자	발행(감소) 형태	발행(감소)한 주식의 내용				
		주식의 종 류	수량	주당 액면가액	주당발행 (감소)가액	비고
-	-	-	-	-	-	-
-	-	-	-	-	-	-

## 4. 주식의 총수 등

주식의 총수 현황

(기준일 : 2014년 03월 31일 ) (단위 : 주)

구 분	주식의 종류			비고
	보통주	-	합계	
I. 발행할 주식의 총수	12,000,000	-	12,000,000	-
II. 현재까지 발행한 주식의 총수	4,000,000	-	4,000,000	-

III. 현재까지 감소한 주식의 총수	-	-	-	-
1. 감자	-	-	-	-
2. 이익소각	-	-	-	-
3. 상환주식의 상환	-	-	-	-
4. 기타	-	-	-	-
IV. 발행주식의 총수 (II-III)	4,000,000	-	4,000,000	-
V. 자기주식수	-	-	-	-
VI. 유통주식수 (IV-V)	4,000,000	-	4,000,000	-

나. 자기주식 취득, 처분 현황  
- 해당사항없습니다.

다. 보통주식외의 주식  
- 해당사항없습니다.

## 5. 의결권 현황

당사가 발행한 보통 주식수는 4,000,000주를 발행 하였으며, 의결권 행사가 가능한 주식수는 4,000,000주 입니다.

(기준일 : 2014년 03월 31일 )

(단위 : 주)

구 분	주식의 종류	주식수	비고
발행주식총수(A)	보통주	4,000,000	-
	우선주	-	-
의결권없는 주식수(B)	보통주	-	-
	우선주	-	-
정관에 의하여 의결권 행사가 배제된 주식수(C)	보통주	-	-
	우선주	-	-
기타 법률에 의하여 의결권 행사가 제한된 주식수(D)	보통주	-	-
	우선주	-	-
의결권이 부활된 주식수(E)	보통주	-	-
	우선주	-	-
의결권을 행사할 수 있는 주식수 (F = A - B - C - D + E)	보통주	4,000,000	-
	우선주	-	-

## 6. 배당에 관한 사항 등

최근 3사업연도 배당에 관한 사항

구 분	주식의 종류	제57기	제56기	제55기
주당액면가액 (원)		5,000	5,000	5,000
당기순이익 (백만원)		11,176	25,969	8,370
주당순이익 (원)		2,794	6,492	2,093
현금배당금총액 (백만원)		2,000	3,000	2,000
주식배당금총액 (백만원)		-	-	-
현금배당성향 (%)		17.90	11.55	23.89
현금배당수익률 (%)	보통주	2.22	4.23	4.03
	우선주	-	-	-
주식배당수익률 (%)	보통주	-	-	-
	우선주	-	-	-
주당 현금배당금 (원)	보통주	500	750	500
	우선주	-	-	-
주당 주식배당 (주)	보통주	-	-	-
	우선주	-	-	-

## II. 사업의 내용

### 1. 사업의 개요

골판지 상자 매출액비율 100%, 매출구조와 골판지용지 일관생산 전문업체로서 별도의 사업 부문은 구분하지 않습니다.

#### 가. 골판지 업계의 현황

##### (산업의 특성)

골판지 산업은 산업생산물 포장에 사용되기 때문에 산업경기 동향에 따라 수요가 좌우되며 GDP 수준에 비례하여 성장하는 특징이 있습니다. 또한 골판지 원지 제조시 대규모의 용수가 필요하고 건조공정이 필수적으로 전력비, 연료비등 에너지 관련비용이 크게 차지하는 에너지 다소비 산업이며 원자재(펄프 및 고지) 점유비율이 매우 높습니다. 생산과정에서 폐지사용에 따른 산업폐기물이 다량 방출되어 회사는 공해방지시설, 폐수처리시설을 완벽하게 관리하고 있습니다. 골판지는 압축강도가 강하고 완충기능을 겸비한 강유양성의 특징을 지니고, 포장재료로서 환경보존과 관련하여 플라스틱, 비닐 포장 소재들과 달리 회수 및 재활용성이 뛰어나 다른 대체재의 위협이 낮은 수준이며 제지산업의 특성상 제품의 차별성이 매우 적고, 기술적 차별화에 의한 진입장벽은 낮은수준에 있습니다.

##### (산업의 성장성)

우리나라 전체 경제 규모의 확대와 농.수산물의 포장 및 인터넷 전자상거래의 활성화와 스티로폼 완충제품이 골판지상자로 대체되는 경향에 힘입어 골판지 상자에 대한 수요는 매년 증가하면서 지속적인 성장이 예상됩니다.

##### (경기변동의 특성)

골판지 산업은 최종 외부 포장재로 전체 경기변동 보다는 식품, 음료, 전자, 섬유등 소비경기에 민감한 산업입니다.

##### (국내외 시장여건)

골판지포장시장의 수요는 계속해서 확대되고 있으며(⇒ 산업의 성장성참조) 소규모의 골판지 상자 전문공장은 줄어들고, 대형 일관생산공장이 확대되고 있는 상황입니다. 현재 골판지 수요의 약 50%는 이중양면 AB FLUTE로 추정되고 있으나, 이 비율은 최종 소비자의 보다 경제적인 골판지 상자의 가격 요구로 고품질의 골판지 원지가 사용되는 A FLUTE 또는 B FLUTE의 양면 골판지로 바뀌어 가고 있는 추세입니다. 실제로 식료품 및 전자제품 상자를 이중양면골판지 상자에서 양면 골판지 상자로 바꾸고 있습니다. 이러한 시장 상황에 따라 골판지 원지의 품질은 계속 개선되고 있습니다. 또한 농수산물 골판지 포장 수요가 늘어 감에 따라 다색 인쇄의 요구도 높아 지고 있는 상황입니다.

##### (시장 점유율)

타사의 자료확보 어려움과 객관적으로 검증된 자료의 부재로 시장 점유율은 생략 합니다.

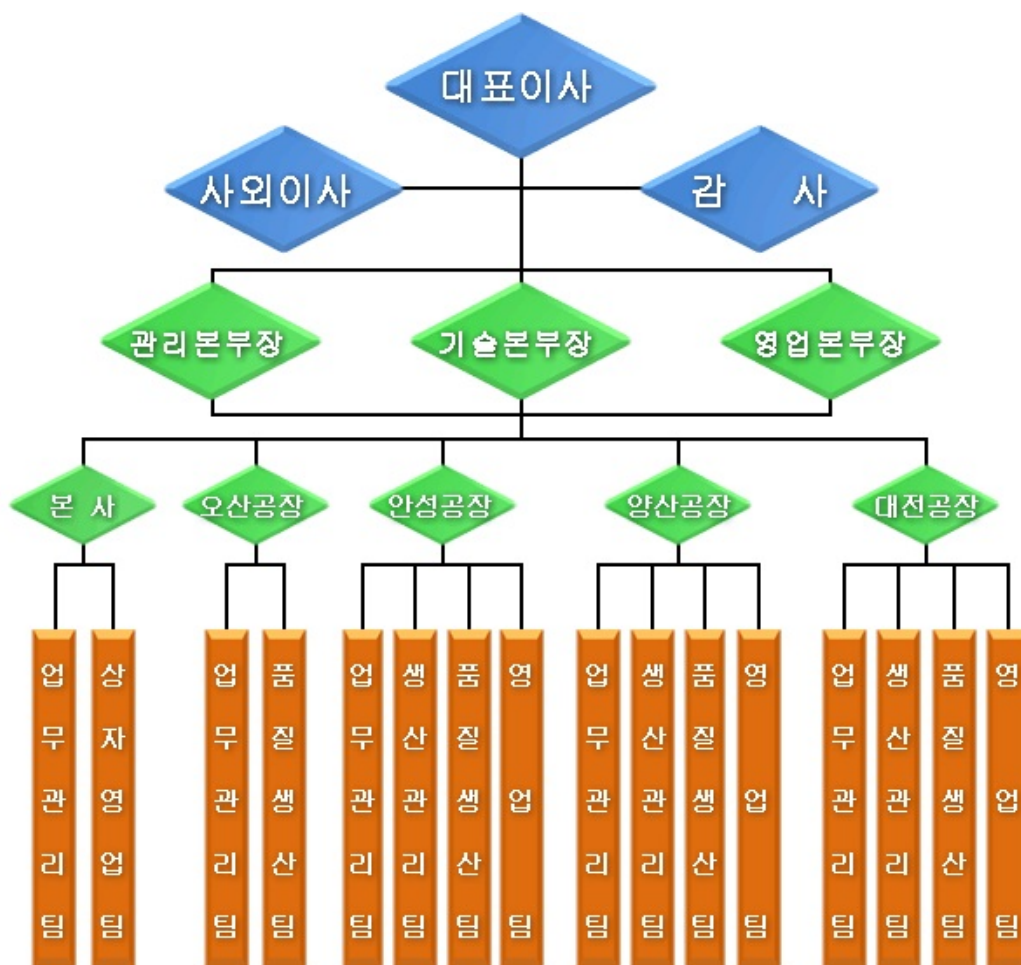
##### (회사의 경쟁우위요소)

당사는 골판지 원지부터 골판지, 골판지 상자를 일관생산하는 업체로 골판지상자 공정에서 필요한 주 원료인 골판지 원지(오산공장)를 생산하므로 항상 필요한 원지를 빠른 시간내에 공급이 가능하며 원지재고 관리가 용이 합니다. 골판지 원지의 공급이 원활하지 못 할 경우 100%수주 산업인 골판지 상자 공정에서는 많은 손실이 발생 하며, 고객의 이탈도 발생합니



다. 골판지원지는 제조원가 상태로 공장간 이동으로 처리되고 있어 골판지 상자의 가격 경쟁력에서 우위를 차지할 수 있습니다. 또한 전사적 통합관리 시스템 중 제지부문의 계획-공급 통합 관리정보화 구축을 통해 생산성이 향상 되었으며 가공 사업장으로의 이동이 균형과 일관성을 효과적으로 유지하게 되어 원가 경쟁력을 높이고 있습니다. 생산 자동화를 통해 생산 능력과 소요시간 예측뿐만 아니라 제품 주문 후 도착 예정시각 정보까지 제공할 수 있는 정보화 시스템을 구축하고 웹을 통하여 고객에게 서비스를 하고 있습니다. 그리고 납품 소요시간 단축을 위한 업무 프로세스를 개선하여 골판지 원단의 경우 0.7일, 골판지 상자의 경우 1.2일로 소요시간을 단축하여 수요자에게 최선의 납기일을 제공함으로써 고객 만족을 실현하고 있습니다.

나. 조직도



2. 주요 제품, 서비스 등

당사는 골판지 원지생산과 골판지 원단 및 상자를 생산, 판매하고 있습니다. 각 제품별 매출액 및 총 매출액에서 차지하는 비율은 다음과 같습니다.

2014.03.31 현재

(단위 : 천원 )

사업부문	품 목	구체적용도	매출액(비율)
골 판 지 상 자	상 자	식료품 외 포 장 용	38,053,946 (68.97%)
골 판 지 원 단	원 단	골판지 상자 제작용	17,122,020 (31.03%)
계	-	-	55,175,966

주요 제품등의 가격변동추이

(단위 : kg/원, m2/원 )

품 목		제 58 기 1분기	제 57 기	제 56 기
골판지상자	내수	503	542	563
골판지원단	내수	423	430	486
골판지원지(K)	내수	-	377	444
골판지원지 (KA180g)	내수	-	484	541
	수출	-	484	541

- 산출기준

단순평균가격임 (총매출액/총판매수량)

- 제품가격변동 원인

골판지 산업의 가격변동원인은 국제펄프가격 및 국내고지 가격에 우선적으로 영향을 받으며 소비경기의 상황과 골판지 산업 전체의 과당 경쟁으로인한 변동도 심한 편입니다.

### 3. 주요 원재료에 관한 사항

당사는 골판지 원지 제조 공장인 오산공장의 경우 주요 원재료로는 펄프, AOCC, 국내고지로 구분할수 있으며. 펄프[효고(일본), 타코마(미국)등]와 AOCC[알란 컴퍼니(미국)등]는 일본, 미국 등에서 수입하여 공급받고 있으며, 국내고지는 태화리사이클링등 국내 대형고지업체로부터 전량 공급받고 있습니다. 80년대 부터의 오랜 거래관계로 인해 공급의 안전성은 매우 높다고 판단하고 있습니다. 골판지 상자, 원단 생산공장인 안성, 양산, 대전 공장의 경우 골판지 원지를 오산공장에서 약 63%를 자체 공급받고 있으며 약 37%는 국내업체와 수입업체를 통해 구입하고 있습니다. 2014년 1분기에는 골판지 상자 판매원가에 가장 큰 영향력을 주는 골판지 원지의 국내고지 가격이 전년도 비해 톤당 11,000원이 하락하였고 S원지 등 사입원지 가격이 하락하였습니다.

※ []안은 주요 거래처 입니다.

2014년 03월 31일 현재

(단위 : 천원)

사업부문	매입유형	품 목	구체적용도	매입액(비율)	비 고
골판지원지	원재료	PULP	골판지 원지 제조	2,810,857(19.76%)	
		국내고지		11,258,871(79.13%)	
		수입고지		158,175(1.11%)	
		소계		14,227,903(100.00%)	
골판지 상자		오산(당사)원지	골판지 상자	23,457,785(62.58%)	

		국내원지	및 원단 제조	13,862,187(36.98%)	
		수입원지		164,272(0.44%)	
		소계		37,484,244(100.00%)	
합 계				51,712,147	

- 주요 원재료 등의 가격변동 추이

(단위 : U\$,원/TON )

품 목		제 58 기 1분기	제 57 기	제 56 기
펄프	수입	U\$663	U\$593	U\$512
고지	국내	158,000	169,000	182,000
	수입	-	U\$243	U\$260
골심지(S원지)	국내	336,000	338,000	396,000

#### 4. 생산 및 설비에 관한 사항

##### 가. 생산능력 및 생산능력의 산출근거

당사는 골판지 원지공장(오산)은 3교대로 작업을 실시하고 있으며 골판지 상자공장(안성, 양산, 대전)은 2교대로 작업을 하고 있습니다. 각 공장의 생산능력 산출기준은 골판지 원지공장의 경우 초지기 기계폭에 평균 생산분속을 기준으로 하고 골판지 상자공장의 경우 골판지 제조기 기계폭에 평균 생산 분속기준으로 책정 하였습니다. 골판지 원지는 연산 247,067m/t 생산가능하며 골판지 상자공장은 연간 485,967,600㎡ 생산능력을 갖추고 있습니다. 생산능력과 산출방법의 구체적인 산출방식은 공장별로 다음과 같습니다.

\*골판지 원지:

$$\text{【오산공장】 } \text{평량} \quad \text{지폭} \quad \text{분속} \quad \text{분} \quad \text{시간} \quad \text{작업일}$$

$$176 \text{ g/m}^2 \times 4.02\text{m} \times 707\text{m} \times 60 \times 24 \times 343 = 247,067 \text{ m/t}$$

\*골판지 상자:

【안성공장】

$$(2.5-0.3) \times 0.75 \times 250\text{m} \times 24\text{시간} \times 60\text{분} \times 25\text{일} \times 12\text{월} \times 0.89 = 158,598,000 \text{ m}^2$$

【양산공장】

$$(2.2 -0.3) \times 0.75 \times 250\text{m} \times 24\text{시간} \times 60\text{분} \times 25\text{일} \times 12\text{월} \times 0.75 = 115,425,000 \text{ m}^2$$

【대전공장】

$$(2.5-0.4) \times 0.75 \times 350\text{m} \times 24\text{시간} \times 60\text{분} \times 25\text{일} \times 12\text{월} \times 0.89 = 211,944,600 \text{ m}^2$$

합계 : 485,967,600㎡

##### 나. 생산실적 및 가동율

당사의 2014년도 1분기 생산실적은 골판지 원지 58,971ton을 생산하였고, 골판지 상자 및

원단 114,004천㎡을 생산하였습니다. 이는 2014년도 1분기 대비 골판지 원지 2,193ton(3.72%)증가 하였고, 골판지 상자는 1,596천㎡(1.4%) 증가 하였습니다. 주요 원인으로서는 상자 영업력의 확장으로 가공공장의 가동율이 꾸준함을 유지하여 골판지 상자의 생산량이 증가 하였습니다. 2014년도 1분기 평균 가동율은 90.97%(실제가동시간/가동가능시간\*100)으로 집계 되었고, 공장별 자세한 내용은 다음과 같습니다.

2014년 03월 31일 현재

사업소(사업부문)	58기 1분기 가동가능시간	58기 1분기 실제가동시간	평균가동률
오산공장 (골판지 원지)	2,160	2,090	96.76%
안성공장 (골판지 상자)	1,584	1,423	89.83%
양산공장 (골판지 상자)	1,704	1,499	87.97%
대전공장 (골판지 상자)	1,752	1,538	87.78%
합 계	7,200	6,550	90.97%

다. 생산설비의 현황 등

당사는 서울에 위치한 본사를 포함하여 골판지 원지를 생산하는 오산공장 그리고 골판지 상자 및 원단을 생산하는 안성, 양산, 대전공장 자회사 한수팩 등 총 6개의 사업장을 보유하고 있습니다. 본사 포함한 각 공장의 2014년 03월 31일 현재 소재지, 고정자산 장부가액, 공시지가 등 자세한 내용은 다음과 같습니다.

단위 : 천원

사업소	소유 형태	소재지	구분	기초 장부가액	증감		상각	장부가액	비고
					증가	감소			
본사	자 가	서울 특별시	건 물	676,000	-	-	6,500	669,500	
			차 량	154,749	-	-	15,363	139,386	
			공기구비품	58,179	-	-	331	57,848	
			소 계	888,928	-	-	22,194	866,734	
오산공장	자 가	경기도 오산시	건 물	6,619,389	-	-	52,932	6,566,457	
			구 축 물	1,337,778	-	-	26,868	1,310,910	
			기 계 장치	35,124,102	-	-	823,130	34,300,972	
			차 량	35,246	-	-	3,646	31,600	
			공기구비품	9,046	-	-	2,684	6,362	
			소 계	43,125,561	-	-	909,260	42,216,301	
안성공장	자 가	경기도 안성시	건 물	4,591,664	-	-	43,737	4,547,927	
			구 축 물	474,089	-	-	10,950	463,139	
			기 계 장치	6,280,791	373,000	-	293,216	6,360,575	
			공기구비품	6,842	-	-	988	5,854	
			소 계	11,353,386	373,000	-	348,891	11,377,495	
양산공장	자 가	경상남도 양산시	건 물	5,850,493	-	-	56,193	5,794,300	
			구 축 물	501,695	81,000	-	15,977	566,718	
			기 계 장치	932,165	-	-	52,080	880,085	
			공기구비품	3,056	-	-	669	2,387	
			소 계	7,287,409	81,000	-	124,919	7,353,492	

	소 계			7,287,409	81,000	-	124,919	7,243,490
대전공장	자 가	대전광역시	건 물	17,091,523	-	-	119,523	16,972,000
			구 축 물	810,090	13,800	-	6,047	817,843
			기 계 장 치	18,410,967	-	-	671,402	17,739,565
			공기구비품	138,851	-	-	12,024	126,827
			소 계	36,451,431	13,800	-	808,996	35,656,235
한수팩	자 가	충청남도 논산시	건 물	226,903	-	-	6,611	220,292
			구 축 물	19,153	-	-	538	18,615
			기 계 장 치	97,998	-	-	3,417	94,581
			차 량	39,352	-	-	2,191	37,161
			공기구비품	1,542	-	-	137	1,405
소 계	384,948	-	-	12,894	372,054			
전체	자 가	전 체	건 물	35,055,972	-	-	285,496	34,770,476
			구 축 물	3,142,805	94,800	-	60,380	3,177,225
			기 계 장 치	60,846,023	373,000	-	1,843,245	59,375,778
			차 량	229,347	-	-	21,200	208,147
			공기구비품	217,516	-	-	16,833	200,683
소 계	99,491,663	467,800	-	2,227,154	97,732,309			

※ 토지 및 면적,수량,공시지가

(단위 :천원)

사 업 소	소 재 지	구 분	면 적(M2)	수 량	장부가액	공시지가
본 사	서울특별시 서초구	토 지	80.22	2대 전산기기외	787,229	1,251,432
		건 물	1,001.83		669,500	
		차 량			139,386	
		공기구비품			57,848	
오산공장	경기도 오산시	토 지		초지기외 1대 소방시설외	40,156,666	28,043,748
		건 물	63,499.00		6,566,457	
		구 축 물	24,249.65		1,310,910	
		기 계 장 치			34,300,972	
안성공장	경기도 안성시	차 량			31,600	7,760,472
		공기구비품			6,362	
		토 지	32,335.30	골켓타외 소방시설외	13,580,700	
		건 물	21,713.15		4,547,927	
구 축 물		463,139				
기 계 장 치		6,360,575				
양산공장	경상남도 양산시	공기구비품			5,854	13,091,082
		토 지	42,128.00	골켓타외 압축기외	21,906,560	
		건 물	23,994.21		5,794,300	
		구 축 물			566,718	
기 계 장 치		880,085				
공기구비품			2,387			

대전공장	대전광역시 대덕구	토 지 건 물 구축물 기계장치 공기구비품	70,494.00 52,091.21	골게타외 압축기외	32,427,240 16,972,000 817,843 17,739,565 126,827	17,623,600
한수팩	충청남도 논산시	토 지 건 물 구축물 기계장치 차 량 공기구비품	7,906 2,018	골게타외 2대 압축기외	660,594 220,292 18,615 94,581 37,161 1,405	366,878
합 계					207,251,298	68,137,212

라. 설비의 신설, 매입 계획등

(단위 : 천원)

사업구분	계획명칭	자산형태	금액	투자효과	비고
골판지상자사업부	별도공장의 신설 (충청북도 음성군 오선일 발산업단지)	토지, 건물, 기 계장치 등	75,000,000	중부권 및 경상북도, 강원도 일부지역 경쟁력 확보를 위한 투자 목적입니다.	- 투자금액은 2013.6 - 2018.6 까지 순차적으로 투자할 계획입니다. - 투자금액은 추진과정에서 변경될수 있습니다. - 2013년 6월 24일 (신규시설투자등) 공시를 참조하시기 바랍니다

5. 매출에 관한 사항

가. 매출실적

당사의 매출은 골판지 가공(상자 및 원단) 판매로 이루어 집니다. 그리고 다시 내수 판매와 수출분으로 구분 합니다. 매출액 비율은 2014년 1분기 기준으로 골판지 가공부분의 매출이 100% 입니다. 그 원인은 당사 가공공장들의 원지 사용량이 증가하며 가공공장에서 원지를 전량 소비하였기에 이번 1분기 원지 매출은 없습니다. 매출액은 골판지 가공부분 55,175,966천원으로 마감하였습니다. 이는 2013년도 1분기 대비 골판지 1,564,335천원(-2.83%)감소 하였습니다. 이의 원인은 골판지 상자의 단가인하 및 장기간의 경기 침체에 따른 소비부진으로 인해 골판지 상자 매출액이 감소하였습니다. 당사 매출의 세부사항은 다음과 같습니다.

(단위 : 천원)

사업 부분	매출 유형	품 목	제58기 1분기	제57기 1분기	제57기	
제조업	제품 매출	골판지 상자 및 원 단	수 출	10,640	16,312	38,196
			내 수	55,165,326	56,723,989	231,657,851
			합 계	55,175,966	56,740,301	231,696,047
		골판지 원지	수 출	-	848,769	2,224,358
			내 수	-	1,127,615	2,652,106
			합 계	-	1,976,384	4,876,464

합 계	수 출	10,640	865,081	2,262,554
	내 수	55,165,326	57,851,604	234,309,957
	합 계	55,175,966	58,716,685	236,572,511

**나. 판매방법 및 조건**

당사 골판지 상자는 상자영업팀 거래처별 담당자에 의거 100% 주문접수후 수주서부터 출하까지 전부분을 관리 하고 있습니다. 상자영업팀은 본사 영업팀을 포함하여 35명의 인원으로 구성 되어있으며 신속한 납품을 위하여 안성, 양산, 대전공장 중 거래선과 가까운 공장을 위주로 생산하여 판매를 하고 있습니다. 판매 조건은 골판지 원지 및 상자 공히 주문생산 납기 내 물품인도후 업체별 특성에 따라 현금 및 어음결제 조건으로 거래 되고 있습니다.

**다. 판매전략**

당사는 다양한 고객에 대한 실무형(담당자와 직접대면)영업을 통해 신규 상자에 대한 제안과 고객의 다양한 품질 특성 및 요구사항을 면밀히 분석하여 적절한 재질 구성과 최고의 품질을 유지하고 타 경쟁사보다 앞선 ERP 물류 SYSTEM을 이용하여 한치의 오차도 없이 적소적기에 제품을 공급함으로써 신용과 제품 경쟁력을 쌓아 가고 있습니다. 이를 바탕으로 신규 거래선의 개발과 기존거래선의 원만한 관계를 유지, 발전 시키고 있습니다.

**6. 수주상황**

당사는 수주 발생 즉시 생산 납품(골판지상자 수주일로부터 3일 이내 납품)이 이루어 지고 있으므로 수주 상황의 거래선 전부를 표기하기에는 어려움이 있습니다.

**7. 시장위험과 위험관리**

**1) 금융위험관리**

**1)-1 환위험관리**

당사의 외환리스크의 발생은 수입원재료 및 기계자재(소모품) 구매에 따른 Usance 결제를 USD로 해야 함에 따라 외화관련 위험이 발생을 하게 됩니다. 즉 공급계약 시점과 수입자재의 도입시점의 기간차이에 따른 환율변동이 1차적인 외환리스크가 되며, 수입통관 이후에 해당 수입건의 결제일(약 90일)까지의 외환변동이 그 2차적인 외환리스크입니다만, 그 규모(수입결제분)가 회사에 큰 영향을 미치지 않으며 당사에서는 특별한 외환리스크 관리를하지 않고 있습니다. 다만 규모가 큰(대형기계류)거래발생시에는 외화담당자가 국내외 금융기관과 환리스크 관리에 대한 의견을 지속적으로 교류하면서 효율적이고 안정적으로 환리스크 관리 체제를 유지하고 있습니다.

**1)-2 이자율 위험관리**

당사는 변동이자율로 발행된 차입금으로 인하여 이자율위험에 노출되어 있습니다. 내부적으로 이자율 위험을 정기적으로 측정하고 있으며 분기말 현재 이자율위험에 노출된 차입금에 대한 이자율이 1%P 변동시 이자율변동이 당기손익 미치는 영향은 다음과 같습니다.

(단위 : 백만원)

구분	1%P 상승시	1%P 하락시
----	---------	---------

	순이익	순손실
차입금(이자비용)	123	123

\* 금융위험관리의 자세한 내용은 첨부된 검토보고서의 주석사항을 참고 하시기 바랍니다.

## 8. 경영상의 주요 계약

- 해당사항없습니다.

## 9. 연구개발활동

- 해당사항없습니다.

## 10. 그 밖에 투자의사활동에 필요한 사항

가. 회사의 상표, 고객관리 정책

- 해당사항없습니다.

나. 지적재산권 보유 현황

- 해당사항없습니다.

다. 법률/규정 등에 의한 규제사항

- 해당사항없습니다.

라. 환경관련 규제사항

당사는 생산활동에 따라 발생하는 폐기물들을 환경오염 방지와 폐열 회수 차원에서 소각시설을 운영하여 폐열 에너지 자원을 최대한 이용하고 있습니다. 또한 최적환경오염 방지시설설치로 대기오염물질 배출량 저감은 물론 굴뚝 TMS 관리운영으로 대기오염물질 배출현황이 24시간 항시 배출허용기준 농도 이내로 정보가 공개되며 운영되고 있습니다. 배출되는 공정 폐수 또한 新 전처리 설비 개선 도입으로 용수 재활용을 극대화하여 공정폐수 배출량을 최소화하는 관리는 물론 수질오염방지시설의 고도처리 설비등 도입관리로 배출농도 저감에 따른 재화의 낭비요인 억제와 지역 환경 보전에 일익을 담당하고 있습니다. 지역사회 환경보전활동에 깊은 관심과 참여로 회사 이미지 개선과 동종업계에서 선도적인 환경관리 주체로 활동하고 있습니다.



### III. 재무에 관한 사항

#### 1. 요약 연결재무정보(K-IFRS적용)

(단위 : 백만원)

구분	제58기 1분기	제57기	제56기	제55기	제54기
I. 유동자산	69,104	65,620	67,994	76,192	68,071
(1)현금및현금성자산	5,827	10,148	10,639	8,887	8,081
(2)단기매출채권	41,451	39,041	40,643	44,377	38,910
(3)기타유동채권	2,512	1,810	2,316	3,280	2,122
(4)재고자산	19,314	14,621	14,396	19,648	18,958
II. 비유동자산	213,744	214,344	201,333	211,195	209,423
(1)장기금융상품	38	61	76	57	37
(2)매도가능금융자산	2,282	2,282	2,232	2,232	2,282
(3)파생금융상품	-	-	-	680	2,781
(4)장기매출채권	-	-	-	322	322
(5)기타비유동채권	27	27	77	27	38
(6)유형자산	210,004	210,581	197,555	206,484	202,458
(7)영업권이외의 무형자산	676	676	676	676	788
(8)영업권	717	717	717	717	717
자산총계	282,848	279,964	269,327	287,387	277,494
I. 유동부채	30,635	26,928	30,180	70,515	63,027
(1)단기매입채무	9,573	9,954	8,457	8,403	12,172
(2)기타유동채무	9,750	8,209	8,570	6,949	6,489
(3)단기차입금	8,395	6,042	5,972	48,375	31,362
(4)유동성장기차입금	2,018	2,018	1,009	4,609	12,484
(5)당기법인세부채	899	705	6,172	2,179	520
II. 비유동부채	33,762	33,582	27,869	29,564	33,720
(1)장기차입금	14,333	14,837	9,083	10,842	15,406
(2)퇴직급여채무	2,030	1,171	1,192	1,122	786
(3)이연법인세부채	17,399	17,574	17,594	17,600	17,528
부채총계	64,397	60,510	58,049	100,079	96,747
I. 자본금	20,000	20,000	20,000	20,000	20,000
II. 자본잉여금	18,201	18,201	18,201	18,201	18,201
III. 이익잉여금	180,250	181,253	173,077	149,108	142,545
자본총계	218,451	219,454	211,278	187,308	180,747
자본과부채총계	282,848	279,964	269,327	287,387	277,494
매출액	55,176	236,572	260,282	248,244	224,640
영업이익(손실)	2,047	15,539	37,299	12,262	10,294
법인세차감전순이익	1,988	15,455	33,192	11,242	8,662
당분기순이익(손실)	1,618	11,176	25,969	8,563	7,604
기타포괄손익	(621)	-	-	-	-
총포괄손익	997	11,176	25,969	8,563	7,604
주당순이익(원)	404	2,794	6,492	2,141	1,901

- 비교 표시된 제 54기의 연결 재무제표는 K-IFRS 를 적용하여 작성된 것이며 외부감사인 의 감사(검토)를 받지 아니하였습니다.
- 2011년도(55기) 부터 최초로 한국채택국제회계기준으로 작성하였고 비교 표시된 2010년도(54기)의 재무제표와 손익내용은 한국채택국제회계기준의 전환에 따라 재작성 되 었습니다.

## 2. 연결 재무제표 이용상의 유의점

### 1. 일반사항

한국수출포장공업주식회사(이하 '회사'라 함)와 종속회사(이하 회사와 종속회사를 '연결회 사'라 함)은 1957년에 설립되어 1974년 6월에 주식을 한국증권거래소에 상장한 회사로서 골판지 및 골판지상자의 제조 및 판매 등을 주영업 목적으로 하고 있습니다. 회사의 본점소 재지는 서울시 서초구 서초중앙로 63 이며 경기도 오산시 황새로 149번길 11 소재 공장 등 4개의 공장을 보유하고 있습니다.

회사의 자본금은 20,000백만원이며 대주주 및 그 특수관계자가 45.46%의 지분을 소유하고 있습니다.

당분기말 현재 종속회사 현황은 다음과 같습니다.

(단위 : 천원)

회사명	주요사업	지분율	자본금	소재지
(주)한수팩	골판지상자의 제조 및 판매	100%	800,000	대한민국

당분기말 현재 종속회사의 주요 재무현황은 다음과 같습니다.

(단위: 천원)

회사명	자산총액	부채총액	자본총액	매출액	당기손익
(주)한수팩	4,179,367	1,065,179	3,114,188	2,137,060	172,442

## 2. 중요한 회계처리방침

### 2-1. 재무제표 작성기준

연결회사는 2011년 1월 1일 이후에 개시하는 연차보고기간부터 국제회계기준을 채택하여 제정한 한국채택국제회계기준을 적용하고 있습니다. 한국채택국제회계기준은 국제회계기준 위원회("IASB")가 발표한 기준서, 개정서, 해석서 중 대한민국이 채택한 내용을 의미합니다.

2-1-1. 당분기에 새로 도입된 기준서 및 해석서와 그로 인한 회계정책의 변경내용은 다음과 같습니다.

#### - 기업회계기준서 제1032호 금융상품: 표시

동 개정사항은 금융자산과 금융부채의 상계 표시와 관련된 규정의 의미를 명확히 하여 상계의 권리는 미래사건에 따른 조건부여서는 안되며 약정기간 중 언제나 행사 가능하여야 하고 기업 자신과 거래상대방이 정상적인 사업과정인 경우 뿐만 아니라 채무불이행, 지급불능 등 인 경우에도 집행가능하여야 한다는 것 등을 주요 내용으로 하고 있습니다. 한편 동 개정사항이 연결회사의 재무제표에 미치는 중요한 영향은 없습니다.

#### - 기업회계기준서 제1039호 금융상품:인식과 측정

동 개정사항은 법령이나 규정의 도입으로 파생상품의 원래 계약상대방을 중앙청산소또는 중앙청산소와의 청산효과를 내기 위한 거래상대방의 역할을 하는 기업으로 교체하고 일정 요건을 충족하는 경우에, 위험회피회계를 계속 적용하는 것을 허용하는 것을 주요 내용으로 하고 있습니다. 한편 동 개정사항이 연결회사의 재무제표에 미치는 중요한 영향은 없습니다.

#### - 기업회계기준서 제1110호, 1112호 및 1027호 투자기업

동 개정사항은 기업은 자신이 지배하고 있는 모든 종속기업을 연결하여야 한다는 기업회계 기준서 제1110호 '연결재무제표'의 일반원칙에 대한 예외규정이며, 지배기업이 투자기업의 정의를 충족하는 경우 종속기업을 연결하지 않고 공정가치로 측정하여 당기손익에 반영하도록 요구하는 것을 주요 내용으로 하고 있습니다. 그리고 투자기업과 관련된 새로운 공시규정들이 기업회계기준서 제1112호 '타 기업에 대한 지분의 공시'와 제1027호 '별도재무제표'에 도입되었습니다. 한편 동 개정사항이 연결회사의 재무제표에 미치는 중요한 영향은 없습니다.

#### - 기업회계기준해석서 제2121호 부담금

동 해석서는 정부가 법규에 따라 기업들에게 부과하는 부담금과 관련된 부채는 법규에 명시된 부담금 납부를 유발하는 활동이 발생하는 시점에 인식하는 것을 주요 내용으로 하고 있습니다. 한편 동 개정사항이 연결회사의 재무제표에 미치는 중요한 영향은 없습니다.

2-1-2. 당분기말 현재 제정·공표되었으나 아직 시행일이 도래하지 아니하였으며, 연결회사가 조기 적용하지 아니한 한국채택국제회계기준의 내역은 다음과 같습니다.

#### - 기업회계기준기준서 제1019호 종업원급여(개정)

근무연수의 경과와 무관한 기여금을 근무기간에 배분하지 않고 근무용역이 제공되는기간에 근무원가에서 차감하는 것을 허용하는 것을 주요 내용으로 하고 있습니다. 동개정사항은 2014년 7월 1일 이후 개시하는 회계연도부터 적용될 예정입니다.

상기 기준서 외에도 일부 연차개선사항이 존재하지만, 해당 개정사항이 연결회사의 재무제표에 미치는 영향이 중요하지 않을 것으로 판단하고 있습니다.

## 2-2. 연결재무제표 작성기준

연결재무제표는 아래 회계정책에서 별도로 언급하는 사항을 제외하고는 역사적 원가를 기준으로 작성되었습니다.

## 2-3. 연결기준

연결회사는 기업회계기준서 제1027호 '연결재무제표와 별도재무제표'에 따라 연결재무제표를 작성하고 있습니다. 종속기업은 회사가 지배하게 되는 시점부터 연결에 포함되며, 지배력을 상실하는 시점부터 연결에서 제외됩니다.

연결회사의 사업결합은 취득법으로 회계처리됩니다. 이전대가는 취득과 관련하여 취득일에 제공한 자산, 발행한 지분증권, 인수하거나 발생시킨 부채의 공정가치의 합으로 측정하고 있습니다. 이전대가는 조건부 대가 지급 약정으로부터 발생하는 자산 및 부채의 공정가치를 포함하고 있습니다. 사업결합으로 취득한 식별가능자산·부채 및 우발부채는 취득일의 공정가치로 최초 측정하고 있습니다. 연결회사는 청산시 순자산의 비례적 몫을 제공하는 비지배지분을 사업결합 건별로 판단하여 피취득자의 순자산 중 비례적지분 또는 공정가치로 측정합니다. 그 밖의 비지배지분은 다른 기준서의 요구사항이 없다면 공정가치로 측정합니다.

취득관련원가는 발생 시 당기비용으로 인식됩니다. 사업결합이 단계적으로 발생한 경우 이전에 보유하고 있던 피취득자에 대한 지분은 취득일에 공정가치로 재측정되며 변동분은 당기손익으로 인식됩니다. 이전대가, 피취득자에 대한 비지배지분의 금액과 취득자가 이전에 보유하고 있던 피취득자에 대한 지분의 취득일의 공정가치 합계액이 취득한 식별가능한 순자산을 초과하는 금액은 영업권으로 인식합니다. 또한, 이전대가 등이 취득한 종속기업 순자산의 공정가액보다 작다면, 그 차액은 당기손익으로 인식합니다.

연결회사 내의 기업간에 발생하는 거래와 잔액, 수익과 비용 및 미실현이익은 제거됩니다. 미실현손실은 이전된 자산의 손상 여부를 우선 고려하고 제거됩니다. 종속기업의 회계정책은 연결회사에서 채택한 회계정책을 일관성있게 적용하기 위해 차이가 나는 경우 수정되었습니다.

## 2-4. 외화환산

연결회사의 기능통화와 표시통화는 대한민국의 원화입니다. 외화거래는 거래일의 환율 또는 재측정되는 항목인 경우 평가일의 환율을 적용한 기능통화로 환산하고 있으며, 외화거래의 결제나 화폐성 외화자산, 부채의 보고기간종료일 현재 환산에서 발생하는 외화환산손익은 당기손익으로 인식하고 있습니다. 연결회사는 외환차이와 관련된 당기손익을 금융수익 및

금융원가으로 인식하고 있습니다.

## 2-5. 금융자산

### 2-5-1. 금융자산의 분류

연결회사는 금융자산을 그 조건 및 취득목적에 따라 당기손익인식금융자산, 대여금및수취채권, 매도가능금융자산, 만기보유금융자산으로 분류하고 있습니다. 경영진은 이러한 금융자산의 분류를 결정하고 있습니다.

#### 가. 당기손익인식금융자산

당기손익인식금융자산은 단기매매금융자산과 최초 인식시 당기손익금융자산으로 지정한 금융자산을 포함하고 있습니다. 단기간내 매각을 목적으로 취득한 금융자산은 단기매매금융자산으로 분류하고 있으며 주계약과 분리하여 회계처리하는 내재파생상품을 포함한 모든 파생상품은 해당 파생상품이 유효한 위험회피수단으로 지정되지 않는 한 단기매매금융자산으로 분류하고 있습니다. 당기손익인식금융자산은 공정가치로 측정하며 평가손익은 당기손익으로 인식하고 있습니다. 한편 최초 인식시점에 취득과 관련하여 발생한 거래비용은 발생 즉시 당기 비용으로 인식하고 있습니다.

#### 나. 대여금및 수취채권

지급금액이 확정되었거나 결정 가능하고, 활성시장에서 거래가격이 공시되지 않는 비파생금융자산은 대여금 및 수취채권으로 분류하고 있습니다. 대여금 및 수취채권은 최초 인식 후에는 유효이자율법을 사용한 상각후원가로 측정하고 있습니다.

#### 다. 만기보유금융자산

만기가 고정되어 있고 지급금액이 확정되었거나 결정 가능한 비파생금융자산으로 만기까지 보유할 적극적인 의도와 능력이 있는 경우 만기보유금융자산으로 분류하고 있습니다. 만기보유금융자산은 최초 인식 후에는 유효이자율법을 사용한 상각후원가로 측정하고 있습니다.

#### 라. 매도가능금융자산

당기손익인식금융자산, 대여금 및 수취채권, 만기보유금융자산으로 분류되지 않은 비파생금융자산은 매도가능금융자산으로 분류하고 있습니다. 매도가능금융자산은 최초 인식 후에는 공정가치로 측정하고 있습니다. 단, 활성시장에서 공시되는 시장가격이 없고 공정가치를 신뢰성 있게 측정할 수 없는 지분상품과 이러한 지분상품과 연계되어 있으며 그 지분상품의 인도로 결제되어야 하는 파생상품은 원가로 측정하고 있습니다.

### 2-5-2. 금융자산의 제거

금융자산의 현금흐름에 대한 계약상 권리가 소멸하거나, 금융자산의 현금흐름에 대한 권리를 양도하고 금융자산의 소유에 따른 위험과 보상의 대부분을 이전할 때 금융자산을 제거하고 있습니다. 만약, 금융자산의 소유에 따른 위험과 보상의 대부분을 보유하지도 않고 이전하지도 아니한 경우, 금융자산을 통제하고 있지도 않다면 금융자산을 제거하고, 금융자산을 계

속 통제하고 있다면 그 양도자산에 대하여 지속적으로 관여하는 정도까지 계속하여 인식하고, 관련 부채를 함께 인식하고 있습니다. 만약, 금융자산의 현금흐름에 대한 권리를 양도하였으나 금융자산의 소유에 따른위험과 보상을 대부분을 보유하고 있는 경우에는 당해 금융자산을 계속 인식하고, 수취한매각 금액은 부채로 인식하고 있습니다.

### 2-5-3. 상계

금융자산과 금융부채는 인식한 자산과 부채에 대해 법적으로 집행가능한 상계 권리를 현재 보유하고 있고 순액으로 결제하거나 자산을 실현하는 동시에 부채를 결제할 의도를 가지고 있는 경우 상계하고 재무상태표에 순액으로 표시됩니다.

### 2-5-4. 금융자산의 손상

#### 가. 상각후원가로 측정하는자산

연결회사는 금융자산의 손상 발생에 대한 객관적인 증거가 있는지를 매 보고기간종료일에 평가합니다. 손상사건이 발생하였다는 객관적인 증거가 있으며 손상사건이 금융자산의 추정 미래현금흐름에 영향을 미친 경우에만 손상된 것으로 보아 손상차손을 인식합니다. 손상차손은 당해 자산의 장부금액과 최초의 유효이자율로 할인한 추정미래현금흐름의 현재가치의 차이로 측정합니다.(아직 발생하지 아니한 미래의 대손은 제외함). 손상차손은 당해 자산의 장부금액에서 차감하고 당기손익으로 인식합니다. 연결회사는 실무편의상 관측가능한 시장가격을 사용한 금융상품의 공정가치에 근거하여 손상차손을 측정하고 있습니다. 보고기간종료일 후 발생사건 중 손상차손의 금액이 감소하고 그 감소가 손상을 인식한 후에 발생한 사건과 객관적으로 관련된 경우(예:채무자의 신용등급 향상)에는 이미 인식한 손상차손을 직접 환입하여 당기손익으로 인식하고 있습니다.

## 나. 매도가능금융자산

연결회사는 금융자산 또는 금융자산의 집합의 손상 발생에 대한 객관적인 증거가 있는지를 매 보고기간종료일에 평가합니다. 매도가능금융자산으로 분류한 지분상품의 경우, 그 공정가치가 원가 이하로 유의적 또는 지속적으로 하락하는 경우는 손상이 발생하였다는 객관적인 증거가 됩니다. 매도가능금융자산에 대해 손상발생의 객관적인 증거가 있는 경우, 취득원가와 현재 공정가치의 차이를 기타포괄손익으로 인식한 누적손실 중 이전 기간에 이미 당기손익으로 인식한 손상차손을 제외한 부분을 자본에서 재분류 조정하여 당기손익으로 인식합니다. 매도가능지분상품에 대하여 당기손익으로 인식한 손상차손은 당기손익으로 환입하지 않습니다.

### 2-6. 매출채권

매출채권은 정상적인 영업과정에서 판매된 상품 및 제공된 용역과 관련하여 고객으로부터 수취할 금액입니다. 매출채권의 회수가 1년 이내인 경우 유동자산으로 분류하고 그렇지 않은 경우 비유동자산으로 분류합니다. 비유동자산으로 분류된 장기성매출채권은 유효이자율을 사용하여 현재가치로 평가하고 있습니다. 매출채권은 공정가치로 인식하며 대손충당금을 차감한 금액으로 측정하고 있습니다.

한편, 연결회사는 매출채권에 대한 통제 또는 계속적인 관여를 할 수 없게 되는 시점에서 매출채권을 매각한 것으로 회계처리하고 있습니다.

### 2-7. 재고자산

재고자산은 원가와 순실현가능가치 중 작은 금액으로 표시하고 있습니다. 원가는 미착품을 제외하고는 이동평균법에 따라 결정하고 있습니다. 제품과 재공품의 원가는 원재료비, 직접노무비 및 기타 직접원가와 정상조업도에 근거한 관련 제조간접비로 이루어지며, 유희생산설비원가나 폐기비용은 제외하고 있습니다. 순실현가능가치는 정상적인 영업과정에서의 추정판매가격에서 적용 가능한 변동 판매비용을 차감한 금액입니다.

## 2-8. 유형자산

유형자산은 역사적인 원가에서 감가상각누계액을 차감하여 표시하고 있습니다. 역사적인 원가는 자산의 취득에 직접적으로 관련된 지출을 포함합니다. 후속원가는 자산으로부터 발생하는 미래 경제적 효익이 유입될 가능성이 높으며 그 원가를 신뢰성 있게 측정할 수 있는 경우에 한하여 자산의 장부금액에 포함되거나 적절한 경우 별도의 자산으로 인식하고 있습니다. 대체된 부분의 장부금액은 제거하고 있습니다. 그 외의 모든 수선 및 유지비는 발생한 기간의 비용으로 인식하고 있습니다. 토지는 감가상각을 하고 있지 아니며, 그 외 자산의 감가상각액은 취득원가에서 잔존가치를 제외한금액에 대하여 다음의 추정 경제적 내용연수에 걸쳐 정액법에 따라 산정하고 있습니다.

구분	내용연수
건 물	40년
구 축 물	20년
기 계 장 치	8-20년
차 량 운 반 구	5년
기타의 유형자산	8년

연결회사는 매 보고기간종료일 현재 자산의 자존가치와 경제적 내용연수를 검토하고 필요한 경우 조정을 하고 있습니다. 자산의 장부금액이 추정 회수 가능액을 초과하는 경우 자산의 장부금액을 회수가능액으로 즉시 감소시키고 있습니다.

## 2-9. 차입원가

적격자산을 취득 또는 건설하는데 발생한 차입원가는 해당 자산을 의도된 용도로 사용할 수 있도록 준비하는 기간 동안 자본화 하고 있습니다. 기타 차입원가는 발생기간에 비용으로 인식하고 있습니다.



## 2-10. 무형자산

### 2-10-1. 영업권

영업권은 취득시점에 이전대가, 피취득자에 대한 비지배지분의 금액과 취득자가 이전에 보유하고 있던 피취득자에 대한 지분의 취득일의 공정가치 합계액이 취득한 식별가능한 순자산을 초과하는 금액으로 측정되며, 종속기업 및 사업의 취득으로 인한 영업권은 무형자산으로 계상하고 있습니다. 영업권은 매년 손상검사를 하고 원가에서 손상차손누계액을 차감한 가액으로 표시하고 있으며, 영업권에 대한 손상차손은 환입하지 않습니다. 기업의 처분으로 인한 처분손익은 매각되는 회사의 영업권 장부금액을 포함됩니다.

영업권은 손상검사 목적으로 현금창출단위 또는 현금창출단위집단에 배분하고 있으며, 그 배부는 영업권이 발생한 사업결합으로 혜택을 받게 될 것으로 기대되는 식별된 현금창출단위나 현금창출단위집단에 대하여 이루어지고 있습니다.

### 2-10-2. 기타의 무형자산

기타의 무형자산은 회원권 또는 입회금으로 이를 이용할 수 있을 것으로 기대되는 기간에 대하여 예측가능한 제한이 없으므로 내용연수가 비한정적인 것으로 보아 상각하지 않습니다.

## 2-11. 비금융자산의 손상

영업권이나 비한정내용연수를 가진 무형자산은 상각하지 않고 매년 손상검사를 실시하고 있으며, 상각하는 자산의 경우는 장부금액이 회수가능하지 않을 수도 있음을 나타내는 환경의 변화나 사건이 있을 때마다 손상검사를 수행하고 있습니다. 손상차손은 회수가능액을 초과하는 장부금액만큼 인식하고 있습니다. 회수가능액은 순공정가치와 사용가치 중 큰 금액으로 결정하고 있습니다. 손상을 측정하기 위한 목적으로 자산은 별도로 식별가능한 현금흐름을 창출하는 가장 하위 수준의 집단(현금창출단위)으로 분류하고 있습니다. 손상차손을 인식한 영업권이나 비한정내용연수를 가진 무형자산 이외의 비금융자산은 매 보고기간종료일에 손상차손의 환입가능성을 검토하고 있습니다.

## 2-12. 차입금

차입금은 최초에 거래비용을 차감한 순공정가액으로 인식하며, 후속적으로 상각후원가로 표시하고 있습니다. 거래비용 차감 후 수취한 금액과 상환금액의 차이는 유효이자율법으로 상각하여 차입기간 동안 손익계산서에 인식하고 있습니다. 또한, 보고기간종료일 이후 12개월 이상 결제를 이연할 수 있는 무조건적인 권리가 있는 경우 비유동부채로 분류하며, 그렇지 않는 경우 유동부채로 분류하고 있습니다.

## 2-13. 퇴직급여채무

재무상태표에 계상된 퇴직급여채무는 보고기간종료일 현재 확정급여채무의 현재가치에 사외적립자산의 공정가치를 차감한 금액입니다. 확정급여채무는 독립된 평가기관에 의해 예측단위적립방식에 따라 산정됩니다. 확정급여채무의 현재가치는 급여가지급될 통화로 표시하고 관련 퇴직급여채무의 지급시점을 고려한 할인율로 기대미래현금유출액을 할인하여 상정하고 있습니다. 보험수리적 가정의 변경 및 보험수리적 가정과 실제로 발생한 결과의 차이로

인해 발생하는 보험수리적손익은 발생한 기간의 당기손익으로 인식합니다.

## 2-14. 충당부채 및 우발부채

과거사건의 결과로 존재하는 현재의 법적의무 또는 의제의무 이행을 위하여 경제적 효익을 갖는 자원이 유출될 가능성이 높으며 그 의무의 이행에 소요되는 금액의 신뢰성 있는 추정이 가능한 경우 충당부채를 인식하고 있습니다. 충당부채로 인식하는 금액은 관련된 사건과 상황에 대한 불가피한 위험과 불확실성을 고려하여 현재의무무를 보고기간종료일에 이행하기 위하여 소요되는 지출에 대한 최선의 추정치입니다. 화폐의 시간가치 효과가 중요한 경우 충당부채는 의무를 이행하기 위하여 예상되는 지출액의 현재가치로 평가하고 있습니다.

또한 과거사건은 발생하였으나 불확실한 미래사건의 발생여부에 의해서 존재여부가 확인되는 잠재적인 의무가 있는 경우 또는 과거사건이나 거래의 결과 현재 의무가 존재하나 자원이 유출될 가능성이 매우 높지 않거나 당해 의무를 이행하여야 할 금액을신뢰성 있게 추정할 수 없는 경우 우발부채로 주석기재하고 있습니다.

## 2-15. 수익인식

수익은 주로 연결회사의 통상적인 활동에서 발생하는 재화의 판매에 대하여 받았거나 받을 대가의 공정가액으로 구성되어 있습니다. 수익은 부가가치세, 반품, 리베이트 및 할인액을 차감한 순액으로 표시하며, 내부거래를 제거한 후의 금액으로 표시하고 있습니다. 수익금액을 신뢰성있게 측정할 수 있고, 미래의 경제적 효익이 유입될 가능성이 높으며, 다음에서 설명하고 있는 활동별 특정 요건을 충족하는 경우에 수익으로 인식하고 있습니다. 연결회사는 고객의 유형, 거래의 유형 및 개별 거래조건 등의 과거자료를 바탕으로 판매와 관련된 우발상황을 신뢰성있게 추정하여 수익금액을 측정하고 있습니다.

### 2-15-1. 재화의 판매

연결회사는 제품 및 상품에 대하여 재화의 소유에 따른 중요한 위험과 보상이 이전된시점에 수익으로 인식하고 있습니다. 수익은 과거에 축적된 경험에 근거하여 판매시점에 과거의 경험에 근거하여 추정한 가격할인 및 반품금액을 차감한 순액으로 인식하고 있습니다.

### 2-15-2. 이자수익

이자수익은 시간의 경과에 따라 유효이자율법에 의하여 인식하고 있습니다. 채권 손상이 발생하는 경우 채권금액의 장부금액을 회수가가능액 (미래 예상현금흐름을 금융자산의 최초 유효이자율로 할인한 금액)까지 감액하며, 시간의 경과에 따라 증가하는부분은 이자수익으로 인식하고 있습니다. 손상채권에 대한 이자수익은 최초 유효이자율에 의하여 인식하고 있습니다.

## 2-16. 법인세비용 및 이연법인세

연결회사는 자산과 부채의 장부금액과 세무기준액의 차이로 인해 발생하는 일시적 차이에 대해 자산부채법을 적용하여 이연법인세를 인식하고 있습니다. 다만, 사업결합 이외의 거래에서 자산, 부채를 최초로 인식할 때 발생하는 이연법인세자산과 부채는 그거래가 회계이익이나 과세소득에 영향을 미치지 않는다면 인식하지 아니하고 있습니다. 이연법인세는 관련

이연법인세자산이 실현되고 이연법인세부채가 결제될 때 적용될 것으로 예상되는 보고기간 종료일에 제정되었거나 실질적으로 제정될 세율과 세법을 적용하여 인식하고 있습니다. 이연법인세자산은 차감할 일시적 차이가 사용될 수 있는 미래 과세소득의 발생가능성이 높은 경우에 인식하고 있습니다.

이연법인세자산과 부채는 당기 법인세자산과 당기 법인세부채를 상계할 수 있는 법적으로 집행가능한 권리를 가지고 있고, 이연법인세자산과 부채가 동일한 과세당국에 의해서 부과되는 법인세와 관련이 있거나 과세대상기업은 다르지만, 당기 법인세 부채와 자산을 순액으로 결제할 의도가 있거나, 유의적인 금액의 이연법인세 부채가 결제되거나 이연법인세 자산이 회수될 미래의 각 회계기간마다 자산을 실현하는 동시에 부채를 결제할 의도가 있는 경우에 상계합니다.

### 3. 요약 개별재무정보(K-IFRS적용)

- 본 개별재무제표는 K-IFRS 기준으로 작성되었습니다. 이에따라 비교표시된 54기 재무정보 역시 K-IFRS 기준에 따라 전환되어 작성 되었습니다.

(단위 : 백만원)

구분	제58기 1분기	제57기	제56기	제55기	제54기
I. 유동자산	66,630	63,357	66,490	75,284	67,565
(1)현금및현금성자산	4,560	9,043	9,920	8,449	7,683
(2)단기매출채권	40,354	39,981	40,045	44,253	38,919
(3)기타채권	2,451	1,756	2,200	3,089	2,071
(4)재고자산	19,265	14,577	14,325	19,493	18,892
II. 비유동자산	213,947	214,512	201,455	211,270	209,481
(1)장기금융상품	11	11	11	11	11
(2)매도가능금융자산	2,282	2,282	2,232	2,232	2,232
(3)파생금융자산	-	-	-	680	2,781
(4)장기매출채권	-	-	-	321	321
(5)기타비유동채권	27	27	77	26	37
(6)유형자산	208,971	209,536	196,479	205,344	201,331
(7)영업권이외의 무형자산	676	676	676	676	788
(8)종속기업에 대한투자자산	1,980	1,980	1,980	1,980	1,980
자산총계	280,577	277,869	267,945	286,554	277,046
I. 유동부채	30,300	26,575	29,839	70,252	62,929
(1)단기매입채무	9,555	9,946	8,436	8,395	12,183
(2)기타채무	9,553	8,006	8,349	6,733	6,377
(3)단기차입금	8,395	6,042	5,972	48,375	31,362
(4)유동성장기차입금	2,018	2,018	1,009	4,609	12,484
(5)당기법인세부채	779	563	6,073	2,140	523
II. 비유동부채	33,671	33,511	27,807	29,520	33,705
(1)장기차입금	14,333	14,837	9,083	10,842	15,406
(2)퇴직급여채무	1,933	1,093	1,123	1,077	773
(3)이연법인세부채	17,405	17,581	17,601	17,601	17,526
부채총계	63,971	60,086	57,646	99,772	96,634
I. 자본금	20,000	20,000	20,000	20,000	20,000
II. 자본잉여금	18,201	18,201	18,201	18,201	18,201
III. 이익잉여금	178,405	179,581	172,097	148,582	142,211

자본총계	216,606	217,783	210,299	186,782	180,412
자본과부채총계	280,577	277,869	267,945	286,554	277,046
매출액	54,628	234,310	258,435	246,833	223,235
영업이익(손실)	1,831	14,616	36,738	12,046	10,245
법인세차감전순이익	1,783	14,545	32,626	11,103	8,591
당분기순이익(손실)	1,445	10,485	25,515	8,370	7,545
기타포괄손익	(621)	-	-	-	-
총포괄손익	824	10,485	25,515	8,370	7,545
주당순이익(원)	361	2,621	6,379	2,093	1,886

#### 4. 개별 재무제표 이용상의 유의점

##### 1. 일반사항

한국수출포장공업주식회사(이하 "회사"라 함)는 1957년에 설립되어 1974년 6월에 주식을 한국증권거래소에 상장한 회사로서 골판지 및 골판지상자의 제조, 판매 등을 주영업 목적으로 하고 있습니다. 회사의 본점소재지는 서울시 서초구 서초중앙로 63이며 경기도 오산시 황새로 149번길 11 소재 공장 등 4개의 공장을 보유하고 있습니다. 당기말 현재 회사의 자본금은 20,000백만원이며 대주주 및 그 특수관계자가 45.46%의 지분을 소유하고 있습니다.

##### 2. 중요한 회계처리방침

###### 2-1. 재무제표 작성기준

회사는 2011년 1월 1일 이후에 개시하는 연차보고기간부터 국제회계기준을 채택하여 제정한 한국채택국제회계기준을 적용하고 있습니다. 한국채택국제회계기준은 국제회계기준위원회("IASB")가 발표한 기준서, 개정서, 해석서 중 대한민국이 채택한 내용을 의미합니다.

또한 회사의 재무제표는 기업회계기준서 제1027호 '연결재무제표와 별도재무제표'에 따른 별도재무제표로서 지배기업, 관계기업의 투자자 또는 공동지배기업의 참여자가 투자자산을 피투자자의 보고된 성과와 순자산에 근거하지 않고 직접적인 지분투자에 근거한 회계처리로 표시한 재무제표입니다.

2-1-1. 당분기에 새로 도입된 기준서 및 해석서와 그로 인한 회계정책의 변경내용은 다음과 같습니다.

- 기업회계기준서 제1032호 금융상품: 표시

동 개정사항은 금융자산과 금융부채의 상계 표시와 관련된 규정의 의미를 명확히 하여 상계의 권리는 미래사건에 따른 조건부여서는 안되며 약정기간 중 언제나 행사 가능하여야 하고 기업 자신과 거래상대방이 정상적인 사업과정인 경우 뿐만 아니라 채무불이행, 지급불능 등인 경우에도 집행가능하여야 한다는 것 등을 주요 내용으로 하고 있습니다. 한편 동 개정사항이 회사의 재무제표에 미치는 중요한 영향은 없습니다.

- 기업회계기준서 제1039호 금융상품:인식과 측정

동 개정사항은 법령이나 규정의 도입으로 과생상품의 원래 계약상대방을 중앙청산소또는 중앙청산소와의 청산효과를 내기 위한 거래상대방의 역할을 하는 기업으로 교체하고 일정 요건을 충족하는 경우에, 위험회피회계를 계속 적용하는 것을 허용하는 것을 주요 내용으로 하고 있습니다. 한편 동 개정사항이 회사의 재무제표에 미치는 중요한 영향은 없습니다.

- 기업회계기준서 제1110호, 1112호 및 1027호 투자기업

동 개정사항은 기업은 자신이 지배하고 있는 모든 종속기업을 연결하여야 한다는 기업회계기준서 제1110호 '연결재무제표'의 일반원칙에 대한 예외규정이며, 지배기업이 투자기업의 정의를 충족하는 경우 종속기업을 연결하지 않고 공정가치로 측정하여 당기손익에 반영하도록 요구하는 것을 주요 내용으로 하고 있습니다. 그리고 투자기업과 관련된 새로운 공시규정들이 기업회계기준서 제1112호 '타 기업에 대한 지분의 공시'와 제1027호 '별도재무제표'에 도입되었습니다. 한편 동 개정사항이 회사의 재무제표에 미치는 중요한 영향은 없습니다.

- 기업회계기준해석서 제2121호 부담금

동 해석서는 정부가 법규에 따라 기업들에게 부과하는 부담금과 관련된 부채는 법규에 명시된 부담금 납부를 유발하는 활동이 발생하는 시점에 인식하는 것을 주요 내용으로 하고 있습니다. 한편 동 개정사항이 회사의 재무제표에 미치는 중요한 영향은 없습니다.

2-1-2. 당분기말 현재 제정·공표되었으나 아직 시행일이 도래하지 아니하였으며, 회사가 조기 적용하지 아니한 한국채택국제회계기준의 내역은 다음과 같습니다.

- 기업회계기준기준서 제1019호 종업원급여(개정)

근무연수의 경과와 무관한 기여금을 근무기간에 배분하지 않고 근무용역이 제공되는기간에 근무원가에서 차감하는 것을 허용하는 것을 주요 내용으로 하고 있습니다. 동개정사항은 2014년 7월 1일 이후 개시하는 회계연도부터 적용될 예정입니다.

상기 기준서 외에도 일부 연차개선사항이 존재하지만, 해당 개정사항이 연결회사의 재무제표에 미치는 영향이 중요하지 않을 것으로 판단하고 있습니다.

## 2-2. 별도재무제표에서 종속기업투자와 관계기업투자 및 조인트벤처투자

회사의 재무제표는 기업회계기준서 제1027호 '연결재무제표와 별도재무제표'에 따른 별도재무제표로서 지배기업, 관계기업의 투자자 또는 공동지배기업의 참여자가 투자자산을 피투자자의 보고된 성과와 순자산에 근거하지 않고 직접적인 지분투자에 근거하여 원가법으로 표시한 재무제표이며, 종속기업, 관계기업 또는 공동지배기업으로부터 배당을 받을 권리가 확정되는 시점에 그 배당금을 별도재무제표에 당기손익으로 인식하고 있습니다. 회사는 종속기업투자와 관계기업투자 및 조인트벤처투자에 대하여 기업회계기준서 제 1101호를 적용하여 한국채택국제회계기준 전환일의 과거회계기준에 따른 장부금액을 간주원가로 사용하였습니다.

## 2-3. 외화환산

회사의 기능통화와 표시통화는 대한민국의 원화입니다. 외화거래는 거래일의 환율 또는 재측정되는 항목인 경우 평가일의 환율을 적용한 기능통화로 환산하고 있으며, 외화거래의 결제나 화폐성 외화자산, 부채의 보고기간종료일 현재 환산에서 발생하는 외화환산손익은 당기손익으로 인식하고 있습니다. 회사는 외환차이와 관련된 당기손익을 금융수익 및 금융원가로 인식하고 있습니다.

## 2-4. 금융자산

### 2-4-1. 금융자산의 분류

회사는 금융자산을 그 조건 및 취득목적에 따라 당기손익인식금융자산, 대여금및수취채권, 매도가능금융자산, 만기보유금융자산으로 분류하고 있습니다. 경영진은 이러한 금융자산의 분류를 결정하고 있습니다.

#### 가. 당기손익인식금융자산

당기손익인식금융자산은 단기매매금융자산과 최초 인식시 당기손익금융자산으로 지정한 금융자산을 포함하고 있습니다. 단기간내 매각을 목적으로 취득한 금융자산은 단기매매금융자산으로 분류하고 있으며 주계약과 분리하여 회계처리하는 내재파생상품을 포함한 모든 파생상품은 해당 파생상품이 유효한 위험회피수단으로 지정되지 않는 한 단기매매금융자산으로 분류하고 있습니다. 당기손익인식금융자산은 공정가치로 측정하며 평가손익은 당기손익으로 인식하고 있습니다. 한편 최초 인식시점에 취득과 관련하여 발생한 거래비용은 발생 즉시 당기 비용으로 인식하고 있습니다.

#### 나. 대여금및 수취채권

지급금액이 확정되었거나 결정 가능하고, 활성시장에서 거래가격이 공시되지 않는 비파생금융자산은 대여금 및 수취채권으로 분류하고 있습니다. 대여금 및 수취채권은 최초 인식 후에는 유효이자율법을 사용한 상각후원가로 측정하고 있습니다.

#### 다. 만기보유금융자산

만기가 고정되어 있고 지급금액이 확정되었거나 결정 가능한 비파생금융자산으로 만기까지

보유할 적극적인 의도와 능력이 있는 경우 만기보유금융자산으로 분류하고 있습니다. 만기보유금융자산은 최초 인식 후에는 유효이자율법을 사용한 상각후원가로 측정하고 있습니다.

#### 라. 매도가능금융자산

당기손익인식금융자산, 대여금 및 수취채권, 만기보유금융자산으로 분류되지 않은 비과생금융자산은 매도가능금융자산으로 분류하고 있습니다. 매도가능금융자산은 최초 인식 후에는 공정가치로 측정하고 있습니다. 단, 활성시장에서 공시되는 시장가격이 없고 공정가치를 신뢰성 있게 측정할 수 없는 지분상품과 이러한 지분상품과 연계되어 있으며 그 지분상품의 인도로 결제되어야 하는 과생상품은 원가로 측정하고 있습니다.

#### 2-4-2. 금융자산의 제거

금융자산의 현금흐름에 대한 계약상 권리가 소멸하거나, 금융자산의 현금흐름에 대한 권리를 양도하고 금융자산의 소유에 따른 위험과 보상의 대부분을 이전할 때 금융자산을 제거하고 있습니다. 만약, 금융자산의 소유에 따른 위험과 보상의 대부분을 보유하지도 않고 이전하지도 아니한 경우, 금융자산을 통제하고 있지도 않다면 금융자산을 제거하고, 금융자산을 계속 통제하고 있다면 그 양도자산에 대하여 지속적으로 관여하는 정도까지 계속하여 인식하고, 관련 부채를 함께 인식하고 있습니다. 만약, 금융자산의 현금흐름에 대한 권리를 양도하였으나 금융자산의 소유에 따른 위험과 보상을 대부분을 보유하고 있는 경우에는 당해 금융자산을 계속 인식하고, 수취한매각 금액은 부채로 인식하고 있습니다.

#### 2-4-3. 상계

금융자산과 금융부채는 인식한 자산과 부채에 대해 법적으로 집행가능한 상계 권리를 현재 보유하고 있고 순액으로 결제하거나 자산을 실현하는 동시에 부채를 결제할 의도를 가지고 있는 경우 상계하고 재무상태표에 순액으로 표시됩니다.

#### 2-4-4. 금융자산의 손상

##### 가. 상각후원가로 측정하는 자산

회사는 금융자산의 손상 발생에 대한 객관적인 증거가 있는지를 매 보고기간종료일에 평가합니다. 손상사건이 발생하였다는 객관적인 증거가 있으며 손상사건이 금융자산의 추정 미래 현금흐름에 영향을 미친 경우에만 손상된 것으로 보아 손상차손을 인식합니다. 손상차손은 당해 자산의 장부금액과 최초의 유효이자율로 할인한 추정미래 현금흐름의 현재가치의 차이로 측정합니다.(아직 발생하지 아니한 미래의 대손은 제외함). 손상차손은 당해 자산의 장부금액에서 차감하고 당기손익으로 인식합니다. 회사는 실무편의상 관측가능한 시장가격을 사용한 금융상품의 공정가치에 근거하여 손상차손을 측정하고 있습니다. 보고기간종료일 후 발생사건 중 손상차손의 금액이 감소하고 그 감소가 손상을 인식한 후에 발생한 사건과 객관적으로 관련된 경우(예:채무자의 신용등급 향상)에는 이미 인식한 손상차손을 직접 환입하여 당기손익으로 인식하고 있습니다.

##### 나. 매도가능금융자산

회사는 금융자산 또는 금융자산의 집합의 손상 발생에 대한 객관적인 증거가 있는지를 매 보

고기간종료일에 평가합니다. 매도가능금융자산으로 분류한 지분상품의 경우, 그 공정가치가 원가 이하로 유의적 또는 지속적으로 하락하는 경우는 손상이 발생하였다는 객관적인 증거가 됩니다. 매도가능금융자산에 대해 손상발생의 객관적인 증거가 있는 경우, 취득원가와 현재 공정가치의 차이를 기타포괄손익으로 인식한 누적손실 중 이전 기간에 이미 당기손익으로 인식한 손상차손을 제외한 부분을 자본에서 재분류 조정하여 당기손익으로 인식합니다. 매도가능지분상품에 대하여 당기 손익으로 인식한 손상차손은 당기손익으로 환입하지 아니합니다.

## 2-5. 매출채권

매출채권은 정상적인 영업과정에서 판매된 상품 및 제공된 용역과 관련하여 고객으로부터 수취할 금액입니다. 매출채권의 회수가 1년 이내인 경우 유동자산으로 분류하고 그렇지 않은 경우 비유동자산으로 분류합니다. 비유동자산으로 분류된 장기성매출채권은 유효이자율을 사용하여 현재가치로 평가하고 있습니다. 매출채권은 공정가치로 인식하며 대손충당금을 차감한 금액으로 측정하고 있습니다.

한편, 회사는 매출채권에 대한 통제 또는 계속적인 관여를 할 수 없게 되는 시점에서 매출채권을 매각한 것으로 회계처리하고 있습니다.

## 2-6. 재고자산

재고자산은 원가와 순실현가능가치 중 작은 금액으로 표시하고 있습니다. 원가는 미착품을 제외하고는 이동평균법에 따라 결정하고 있습니다. 제품과 재공품의 원가는 원재료비, 직접노무비 및 기타 직접원가와 정상조업도에 근거한 관련 제조간접비로 이루어지며, 유희생산설비원가나 폐기비용은 제외하고 있습니다. 순실현가능가치는 정상적인 영업과정에서의 추정판매가격에서 적용 가능한 변동 판매비용을 차감한 금액입니다.

## 2-7. 유형자산

유형자산은 역사적인 원가에서 감가상각누계액을 차감하여 표시하고 있습니다. 역사적인 원가는 자산의 취득에 직접적으로 관련된 지출을 포함합니다. 후속원가는 자산으로부터 발생하는 미래 경제적 효익이 유입될 가능성이 높으며 그 원가를 신뢰성 있게 측정할 수 있는 경우에 한하여 자산의 장부금액에 포함되거나 적절한 경우 별도의 자산으로 인식하고 있습니다. 대체된 부분의 장부금액은 제거하고 있습니다. 그 외의 모든 수선 및 유지비는 발생한 기간의 비용으로 인식하고 있습니다. 토지는 감가상각을 하고 있지 아니하며, 그 외 자산의 감가상각액은 취득원가에서 잔존가치를 제외한금액에 대하여 다음의 추정 경제적 내용연수에 걸쳐 정액법에 따라 산정하고 있습니다.

구분	내용연수
건 물	40년
구 축 물	20년
기 계 장 치	8-20년
차 량 운 반 구	5년
기타의 유형자산	8년



회사는 매 보고기간종료일 현재 자산의 자존가치와 경제적 내용연수를 검토하고 필요한 경우 조정을 하고 있습니다. 자산의 장부금액이 추정 회수가능액을 초과하는 경우 자산의 장부금액을 회수가능액으로 즉시 감소시키고 있습니다.

## 2-8. 차입원가

적격자산을 취득 또는 건설하는데 발생한 차입원가는 해당 자산을 의도된 용도로 사용할 수 있도록 준비하는 기간 동안 자본화 하고 있습니다. 기타 차입원가는 발생기간에 비용으로 인식하고 있습니다.

## 2-9. 무형자산

### 2-9-1. 영업권

영업권은 사업결합원가 중 피취득자의 식별가능한 자산, 부채 및 인식한 우발부채의 공정가치 순액에 대한 취득자의 지분을 초과하는 금액으로 인식됩니다. 피취득자의 식별가능한 자산, 부채 및 우발부채의 공정가치 순액에 대한 취득자의 지분이 사업결합원가를 초과하는 경우에는 즉시 당기손익으로 인식합니다. 영업권은 기업회계기준서 제 1036호 자산손상에 따라 매년 손상검사를 실시하고 있으며, 손상차손누계액을차감한 원가로 측정합니다.

### 2-9-2. 기타의 무형자산

기타의 무형자산은 회원권 또는 입회금으로 이를 이용할 수 있을 것으로 기대되는 기간에 대하여 예측가능한 제한이 없으므로 내용연수가 비한정적인 것으로 보아 상각하지 않습니다.

## 2-10. 비금융자산의 손상

영업권이나 비한정내용연수를 가진 무형자산은 상각하지 않고 매년 손상검사를 실시하고 있으며, 상각하는 자산의 경우는 장부금액이 회수가능하지 않을 수도 있음을 나타내는 환경의 변화나 사건이 있을 때마다 손상검사를 수행하고 있습니다. 손상차손은 회수가능액을 초과하는 장부금액만큼 인식하고 있습니다. 회수가능액은 순공정가치와 사용가치 중 큰 금액으로 결정하고 있습니다. 손상을 측정하기 위한 목적으로 자산은 별도로 식별가능한 현금흐름을 창출하는 가장 하위 수준의 집단(현금창출단위)으로 분류하고 있습니다. 손상차손을 인식한 영업권이나 비한정내용연수를 가진 무형자산 이외의 비금융자산은 매 보고기간종료일에 손상차손의 환입가능성을 검토하고 있습니다.

## 2-11. 차입금

차입금은 최초에 거래비용을 차감한 순공정가액으로 인식하며, 후속적으로 상각후원가로 표시하고 있습니다. 거래비용 차감 후 수취한 금액과 상환금액의 차이는 유효이자율법으로 상각하여 차입기간 동안 손익계산서에 인식하고 있습니다. 또한, 보고기간종료일 이후 12개월 이상 결제를 이연할 수 있는 무조건적인 권리가 있는 경우 비유동부채로 분류하며, 그렇지 않는 경우 유동부채로 분류하고 있습니다.

## 2-12. 퇴직급여채무

채무상태표에 계상된 퇴직급여 채무는 보고기간종료일 현재 확정급여채무의 현재가치에 사외적립자산의 공정가치를 차감한 금액입니다. 확정급여채무는 독립된 평가기관에 의해 예측단위적립방식에 따라 산정됩니다. 확정급여채무의 현재가치는 급여가지급될 통화로 표시하고 관련 퇴직급여채무의 지급시점을 고려한 할인율로 기대미래현금유출액을 할인하여 상정하고 있습니다. 보험수리적 가정의 변경 및 보험수리적 가정과 실제로 발생한 결과의 차이로 인해 발생하는 보험수리적손익은 발생한 기간의 당기손익으로 인식합니다.

## 2-13. 충당부채 및 우발부채

과거사건의 결과로 존재하는 현재의 법적의무 또는 의제의무 이행을 위하여 경제적 효익을

갖는 자원이 유출될 가능성이 높으며 그 의무의 이행에 소요되는 금액의 신뢰성 있는 추정이 가능한 경우 증당부채를 인식하고 있습니다. 증당부채로 인식하는 금액은 관련된 사건과 상황에 대한 불가피한 위험과 불확실성을 고려하여 현재의무를 보고기간종료일에 이행하기 위하여 소요되는 지출에 대한 최선의 추정치입니다. 화폐의 시간가치 효과가 중요한 경우 증당부채는 의무를 이행하기 위하여 예상되는 지출액의 현재가치로 평가하고 있습니다.

또한 과거사건은 발생하였으나 불확실한 미래사건의 발생여부에 의해서 존재여부가 확인되는 잠재적인 의무가 있는 경우 또는 과거사건이나 거래의 결과 현재 의무가 존재하나 자원이 유출될 가능성이 매우 높지 않거나 당해 의무를 이행하여야 할 금액을 신뢰성 있게 추정할 수 없는 경우 우발부채로 주석기재하고 있습니다.

## 2-14. 수익인식

수익은 주로 회사의 통상적인 활동에서 발생하는 재화의 판매에 대하여 받았거나 받을 대가의 공정가액으로 구성되어 있습니다. 수익은 부가가치세, 반품, 리베이트 및 할인액을 차감한 순액으로 표시하며, 내부거래를 제거한 후의 금액으로 표시하고 있습니다. 수익금액을 신뢰성있게 측정할 수 있고, 미래의 경제적 효익이 유입될 가능성이 높으며, 다음에서 설명하고 있는 활동별 특정 요건을 충족하는 경우에 수익으로인식하고 있습니다. 회사는 고객의 유형, 거래의 유형 및 개별 거래조건 등의 과거자료를 바탕으로 판매와 관련된 우발상황을 신뢰성있게 추정하여 수익금액을 측정하고 있습니다.

### 2-14-1. 재화의 판매

회사는 제품 및 상품에 대하여 재화의 소유에 따른 중요한 위험과 보상이 이전된 시점에 수익으로 인식하고 있습니다. 수익은 과거에 축적된 경험에 근거하여 판매시점에 과거의 경험에 근거하여 추정한 가격할인 및 반품금액을 차감한 순액으로 인식하고 있습니다.

### 2-14-2. 이자수익

이자수익은 시간의 경과에 따라 유효이자율법에 의하여 인식하고 있습니다. 채권 손상이 발생하는 경우 채권금액의 장부금액을 회수가능액(미래 예상현금흐름을 금융자산의 최초 유효이자율로 할인한 금액)까지 감액하며, 시간의 경과에 따라 증가하는 부분은 이자수익으로 인식하고 있습니다. 손상채권에 대한 이자수익은 최초 유효이자율에 의하여 인식하고 있습니다.

## 2-15. 법인세비용 및 이연법인세

회사는 자산과 부채의 장부금액과 세무기준액의 차이로 인해 발생하는 일시적 차이에 대해 자산부채법을 적용하여 이연법인세를 인식하고 있습니다. 다만, 사업결합 이외의 거래에서 자산, 부채를 최초로 인식할 때 발생하는 이연법인세자산과 부채는 그거래가 회계이익이나 과세소득에 영향을 미치지 않는다면 인식하지 아니하고 있습니다. 이연법인세는 관련 이연법인세자산이 실현되고 이연법인세부채가 결제될 때 적용될 것으로 예상되는 보고기간종료일에 제정되었거나 실질적으로 제정될 세율과 세법을 적용하여 인식하고 있습니다. 이연법인세자산은 차감할 일시적 차이가 사용될 수 있는 미래 과세소득의 발생가능성이 높은 경우에 인식하고 있습니다.

이연법인세자산과 부채는 당기 법인세자산과 당기 법인세부채를 상계할 수 있는 법적으로 집행가능한 권리를 가지고 있고, 이연법인세자산과 부채가 동일한 과세당국에 의해서 부과되는 법인세와 관련이 있거나 과세대상기업은 다르지만, 당기 법인세 부채와 자산을 순액으로 결제할 의도가 있거나, 유의적인 금액의 이연법인세 부채가 결제되거나 이연법인세 자산이 회수될 미래의 각 회계기간마다 자산을 실현하는 동시에 부채를 결제할 의도가 있는 경우에 상계합니다.

## IV. 감사인의 감사의견 등

### IV. 감사인의 감사의견 등

#### 1. 감사인에 관한 사항

##### 가. 감사인

당사의 56기, 57기 감사는 대주회계법인에서 수행하였습니다.

제 58 기 1분기	제 57 기	제 56 기	제 55 기
-	대주회계법인 이 상 남	대주회계법인 이 상 남	대주회계법인 이 상 남

##### 나. 회계감사인의 감사표명(검토사항포함)

사 업 연 도	감사의견	지적사항 등 요약
제 57 기	적정	-
제 56 기	적정	-
제 55 기	적정	-

##### 다. 감사용역 체결현황

(단위 : 원)

사업연도	감사인	내 용	보수	총소요시간
제58기 1분기	-	-	-	-
제57기	대주회계법인	재무제표 검토 및 감사	57,000,000	722시간
제56기	대주회계법인	재무제표 검토 및 감사	50,000,000	780시간

##### 라. 회계감사인과의 비감사용역 계약체결 현황

- 해당사항없습니다.

#### 2. 내부회계관리제도

- 2014년 1분기 내부회계관리제도에 대한 감사 및 당해년도 감사인인 대주회계법인의 검토 의견 표명은 없었습니다.

## V. 이사의 경영진단 및 분석의견

- 공시서류 작성일 기준하여 이사의 경영진단 및 분석의견은 없습니다.

## VI. 이사회 등 회사의 기관 및 계열회사에 관한 사항

### 1. 이사회에 관한 사항

#### 1. 이사회에 관한 사항

##### 가. 이사회 구성 요소

당사는 본 보고서 제출일 현재 이사회는 3명의 사내이사, 1인의 사외이사등의 4인으로 구성되어 있습니다.

⇒ 각 이사의 주요 이력 및 업무분장은 제 9장 임원의 현황을 참조하시기 바랍니다.

##### 나. 주요 의결사항

회 차	개최일자	의 안 내 용	가결여부	사외이사
				안광훈
1	2014.02.24	1.제 57기 재무제표 승인의 건	원안대로 가결	참석
2	2014.02.25	1.제 57기 기명식 보통주식 현금배당 승인의 건 2.제 57기 정기주주총회 소집 및 의안 상정의 건 3.정관 일부 변경의 건 4.감사 선임 의안 상정의 건	원안대로 가결	참석
3	2014.03.21	1.내부회계 관리자의 운영실태보고 건 2.감사의 운용실태 평가보고 건	원안대로 가결	참석

### 2. 감사제도에 관한 사항

#### 가. 감사에 관한 사항

당사는 본 보고서 제출일 현재 감사위원회를 별도로 설치하고 있지 아니하며, 주주총회 결의에 의하여 선임된 감사 안용수(상근감사), 김종성(비상근감사) 2명이 감사업무를 수행하고 있습니다.

감사는 이사회에 참석하여 독립적인 이사의 업무를 감독할 수 있으며, 제반업무와 관련하여 관련장부 및 관계서류를 해당부서에 제출을 요구 할 수 있습니다. 또한 필요시 회사로부터 영업에 관한 사항을 보고 받을 수 있으며, 적절한 방법으로 경영정보에 접근할 수 있습니다.

⇒ 감사의 인적사항은 제 9 장 임원의 현황을 참조하시기 바랍니다.

#### 나. 감사의 주요활동내역

회 차	개최일자	의 안 내 용	가결여부
1	2014.02.24	1.제 57기 재무제표 승인의 건	원안대로 가결
2	2014.02.25	1.제 57기 기명식 보통주식 현금배당 승인의 건 2.제 57기 정기주주총회 소집 및 의안 상정의 건 3.정관 일부 변경의 건 4.감사 선임 의안 상정의 건	원안대로 가결

3	2014.03.21	1.내부회계 관리자의 운영실태보고 건 2.감사의 운용실태 평가보고 건	원안대로 가결
---	------------	---	---------

### 3. 주주의 의결권 행사에 관한 사항

당사는 정관 따라 집중투표제 적용을 배제하고 있으며, 공시대상기간 중에 소수주주권의 행사와 경영지배권에 관한 경쟁은 없습니다. 당사 정관의 기재사항은 사업보고서에 첨부된 "정관"을 참조하시기 바랍니다.

### 4. 계열회사 등의 현황

타법인출자 현황

(기준일 : 2014년 03월 31일 )

(단위 : 천원, 주, %)

법인명	최초취득일자	출자 목적	최초취득금액	기초잔액			증가(감소)			기말잔액			최근사업연도 재무현황	
				수량	지분율	장부 가액	취득(처분)		평가 손익	수량	지분율	장부 가액	총자산	당기 순손익
							수량	금액						
한국제지공업 협동조합	1983년 01월 01일	-	2,000	65	5.8%	6,500	-	-	-	65	5.8%	6,500	-	-
한국골판지공장 공업협동조합	1985년 12월 31일	-	5,000	111	7.0%	22,200	-	-	-	111	7.0%	22,200	-	-
(주)한수팩	2006년 01월 11일	(주)CJ해찬들영양권확보	1,680,000	160,000	100%	1,980,000	-	-	-	160,000	100%	1,980,000	3,529,894	450,193
코르피아	2007년 07월 05일	조합공동사업참여	3,000	600	5.0%	3,000	-	-	-	600	5.0%	3,000	-	-
해태제과식품	2007년 01월 01일	-	500,000	81,000	0.05%	1,000,000	-	-	-	81,000	0.05%	1,000,000	-	-
(주)대양코리아	2009년 12월 08일	-	1,200,000	240,000	13.1%	1,200,000	-	-	-	240,000	13.1%	1,200,000	-	-
오선일반산업단지(주)	2013년 05월 21일	오선일반산업단지조성	50,000	10,000	33.33%	50,000	-	-	-	10,000	33.33%	50,000	-	-
합 계				491,776	-	4,261,700	-	-	-	491,776	-	4,261,700	3,529,894	450,193

※(주)한수팩의 재무현황은 회계연도(2013.01.01 ~ 2013.12.31)기준입니다.



## VII. 주주에 관한 사항

### 가. 최대주주 및 그 특수관계인의 주식소유 현황

2014년 03월 31일 현재 당사의 최대주주 및 그 특수관계인은 1,818,500주를 보유하고 있습니다. 이는 최대주주(허용삼) 본인과 친인척, 기타를 합산한 것으로 발행주식총수의 45.46%에 해당합니다.

⇒ 최대주주의 주요경력은 VIII. 임원 및 직원 등에 관한 사항을 참조하시기 바랍니다  
 최대주주 및 특수관계인의 주식소유 현황

(기준일 : 2014년 03월 31일 ) (단위 : 주, %)

성명	관계	주식의 종류	소유주식수 및 지분율				비고
			기 초		기 말		
			주식수	지분율	주식수	지분율	
허용삼	본인	보통주	720,000	18.00	720,000	18.00	-
허정훈	자	보통주	716,000	17.90	716,000	17.90	-
허봉삼	친척	보통주	229,000	5.72	229,000	5.72	-
(주)산천교역	기타	보통주	153,500	3.84	153,500	3.84	-
계		보통주	1,818,500	45.46	1,818,500	45.46	-
		-	-	-	-	-	-

- 2014년 3월 31일 기준 최대주주 변동 현황은 없습니다.  
 주식 소유현황

(기준일 : 2014년 03월 31일 ) (단위 : 주)

구분	주주명	소유주식수	지분율	비고
5% 이상 주주	허용삼	720,000	18.00	-
	허정훈	716,000	17.90	-
	허봉삼	229,000	5.72	-
	신영자산운용(주)	200,216	5.01	-
우리사주조합		-	-	-

### 소액주주현황

(기준일 : 2013년 12월 31일 ) (단위 : 주)

구분	주주		보유주식		비고
	주주수	비율	주식수	비율	
소액주주	2,149	99.49	1,714,951	42.87	-

### 나. 주식사무

정관상 신주인수권의 내용	<p>제10조(신주인수권)</p> <p>① 이 회사의 주주는 신주발행에 있어서 그가 소유한 주식수에 비례하여 신주의 배정을 받을 권리를 가진다. 그러나 주주가 신주인수권을 포기 또는 상실하거나 신주배정에서 단주가 발생 하는 경우에 그 처리방법은 이사회에의 결의로 정한다.</p> <p>② 이사회는 제1항 본문의 규정에 부합하고 다음 각호의 경우에는 이사회에의 결의로 주주외의 자에게 신주를 배정할 수 있다.</p> <p>1. 증권거래법의 규정에 의하여 신주를 모집하거나 인수인에게 인수하게 하는 경우</p> <p>2. 자본시장육성에 관한 법률의 규정에 의하여 우리사주조합원에게 신주를 우선 배정하는 경우</p> <p>3. 해외증권발행규정에 의하여 주식예탁증서(DR) 발행에 따라 신주를발행 하는 경우</p>		
결산일	12월31일	정기주주총회	사업연도 종료후 3개월 이내
주주명부폐쇄시기	1월1일 ~ 1월 31일 까지		
주권의 종류	일주권.오주권.십주권. 오십주권. 백주권 8 (종) 오백주권. 천주권. 만주권		
명의개서대리인	(주) 하나은행 증권대행부(02-368-5860)		
주주의 특전	없음	결산공고 - 홈페이지( <a href="http://www.keppack.co.kr/">http://www.keppack.co.kr/</a> ) 기재	

다. 주가 및 주식거래실적

(단위 : 원, 주)

종류		2014년03월	2014년02월	2014년01월	2013년12월	2013년11월	2013년10월
보통주	최 고	22,700	23,650	23,800	23,500	25,450	25,100
	최 저	20,600	20,500	22,100	22,050	23,150	22,250
월간거래량		303,864	162,405	110,653	211,296	167,199	301,697

## VIII. 임원 및 직원 등에 관한 사항

### 1. 임원 및 직원의 현황

#### 1. 임원 및 직원의 현황

##### 가. 임원의 현황

당사의 임원은 총 6 명입니다. 이중 대표이사 사장(허정훈)은 계열회사인 (주)한수팩의 대표이사직을 겸임하고 있습니다.

##### 임원 현황

(기준일 : 2014년 03월 31일 )

(단위 : 주)

성명	성별	출생년월	직위	등기임원 여부	상근 여부	담당 업무	주요경력	소유주식수		재직기간	임기 만료일
								보통주	우선주		
허용삼	남	1944년 08월	대표이사	등기임원	상근	총괄	동서포장(주)상무이사 한국수출포장공업(주)대표이사	720,000	-	1980.01.04~현재	2015년 03월 23일
허정훈	남	1973년 10월	대표이사	등기임원	상근	총괄	NewYork Institute of Technology 졸업	716,000	-	1997.02.21~현재	2016년 03월 22일
이선재	남	1950년 11월	전무이사	등기임원	상근	기술본부장	한국수출포장공업(주)생산부장	-	-	1968.03.12~현재	2016년 03월 22일
안광훈	남	1942년 08월	사외이사	등기임원	비상근	사외이사	상양직물 대표이사	-	-	2009.03.21~현재	2015년 03월 23일
안용수	남	1952년 01월	감사	등기임원	상근	상근감사	한국수출포장공업(주)상무이사	-	-	2011.03.18~현재	2017년 03월 20일
김중성	남	1939년 06월	감사	등기임원	비상근	감사	동아중건설(주)이사	-	-	2013.03.22~현재	2016년 03월 22일

##### 나. 직원의 현황

당사는 총 307명의 직원을 고용하고 있으며 전 직원에 대해 2014년도 1분기에 지급된 총 급여 총액은 3,044,936천원 입니다

(기준일 : 2014년 03월 31일 )

(단위 : 천원)

사업부문	성별	직원 수				평균 근속연수	연간급여 총액	1인평균 급여액	비고
		정규직	계약직	기 타	합 계				
전체	남	291	-	-	291	8.3	2,948,988	10,134	-
전체	여	16	-	-	16	3.1	95,948	5,997	-
합 계		307	-	-	307	-	3,044,936	-	-

### 2. 임원의 보수 등

#### <이사·감사 전체의 보수현황>

##### 1. 주주총회 승인금액

(단위 : 천원)

구 분	인원수	주주총회 승인금액	비고
이사	4	1,700,000	-
감사	2	150,000	-

## 2. 보수지급금액

(단위 : 천원)

구분	인원수	보수총액	1인당 평균보수액	비고
등기이사	3	276,000	92,000	-
사외이사	1	3,000	1,000	-
감사위원회 위원 또는 감사	2	9,000	3,000	-
계	6	288,000	96,000	-

### <이사·감사의 개인별 보수현황>

#### 1. 개인별 보수지급금액

- 해당사항없음.

(단위 : 원)

이름	직위	보수총액	보수총액에 포함되지 않는 보수
-	-	-	-
-	-	-	-

※ 당사는 5억 이상 등기임원이 없으므로 개별공시 의무가 없습니다.

#### 2. 산정기준 및 방법

- 해당사항없음.

## IX. 이해관계자와의 거래내용

- 해당사항 없습니다.

## X. 그 밖에 투자자 보호를 위하여 필요한 사항

가. 공시사항의 진행변경 사항

- 해당사항 없습니다.

나. 주주총회 의사록요약

주총일자	안건	결의내용
제57기 주주총회 2014년03월21일	1.57기 보통 주식 현금배당 승인의 건 2.57기 재무제표 승인의 건 - 재무상태표, 손익계산서, 이익잉여금 처분계산서 3.정관 일부 변경의 건 4.감사선임의 건 - 감사 안용수(재선임)	원안대로 가결
제56기 주주총회 2013년03월22일	1.56기 보통 주식 현금배당 승인의 건 2.56기 재무제표 승인의 건 - 재무상태표, 손익계산서, 이익잉여금 처분계산서 3.정관 일부 변경의 건 4.사내이사, 감사선임의 건 - 감사 김종성(신규선임)	원안대로 가결

다. 중요한 소송사건

- 해당사항 없습니다.

라. 견질 또는 담보용 어음·수표 현황

- 해당사항 없습니다.

(기준일 : )

(단위 : )

제 출 처	매 수	금 액	비 고
은 행			
금융기관(은행제외)			
법 인			
기타(개인)			

마. 채무보증 내역

- 해당사항 없습니다

바. 그 밖에 우발채무

- 해당사항 없습니다.

사. 제재사항

당사는 2007 사업연도 대비 2008 사업연도 매출액 또는 손익구조 30% 이상 변경을 2009년 2월 5일에 사실 확인 및 결정 하였으나 즉시 공시 하지 아니하고 2009년 2월 17일에 공시 하였습니니다. 이로 인해 2009년 3월 6일에 불성실 공시 유형에 따른 공시 불이행으로 유가증권

시장 공시규정 제 29조 및 35조에 따라 불성실공시법인 지정 및 벌점부과(4점)을 받았습니  
다. 이는 당사의 공시 담당자가 공시규정에 관한 사항 해석에 오해가 있어 발생한 것으로 공  
시 담당자의 교육을 통해 재발방지에 노력하겠습니다.

아. 작성일 기준일 이후 발생한 주요 사항  
- 해당사항없음.

외국지주회사의 자회사 현황  
- 해당사항 없습니다.

(기준일 : )

(단위 : )

구 분	A지주회사	B법인	C법인	D법인	...	연결조정	연결 후 금액
매출액						( )	
내부 매출액	( )	( )	( )	( )	( )		-
순 매출액						-	
영업손익						( )	
계속사업손익						( )	
당기순손익						( )	
자산총액						( )	
부채총액						( )	
자기자본						( )	
자본금						( )	
감사인						-	
감사·검토 의견						-	
비 고							

자. 녹색경영

-당사는 저탄소 녹색 성장 기본법 제42조와 공법시행령 제29호 및 온실가스 에너지 목표관  
리 운영등에 관한 지침에 따라 정부에 보고한 온실가스 배출량 및 에너지 사용량은 다음과  
같습니다.

구분	단위	2011년	2012년	2013년
연간 온실가스 배출량	tCo2e	98,680	97,226	122,349
연간 에너지 사용량	TJ	839	821	1,274

\* 2011년도, 2012년도는 한국수출포장 오산공장 해당분이며, 2013년도분 부터 한국 수출포

장의 전체 사업장 분입니다.



## XI. 재무제표 등

### 1. 연결재무제표

\* 본 연결재무제표는 K-IFRS 기준으로 작성되었습니다.

#### 연결 재무상태표

제 58 기 1분기말 2014.03.31 현재

제 57 기말            2013.12.31 현재

제 56 기말            2012.12.31 현재

(단위 : 원)

	제 58 기 1분기말	제 57 기말	제 56 기말
자산			
I. 유동자산	69,104,236,917	65,619,770,313	67,993,879,267
(1) 현금및현금성자산	5,826,799,502	10,147,732,197	10,638,472,750
(2) 단기매출채권	41,451,560,713	39,041,246,899	40,642,960,809
(3) 기타유동채권	2,511,809,466	1,809,560,406	2,316,131,617
(4) 재고자산	19,314,067,236	14,621,230,811	14,396,314,091
II. 비유동자산	213,744,301,142	214,344,914,784	201,333,556,969
(1) 장기금융상품	37,833,246	61,332,644	76,362,926
(2) 매도가능금융자산	2,281,700,000	2,281,700,000	2,231,700,000
(3) 기타비유동채권	27,644,854	27,644,854	77,394,854
(4) 유형자산	210,004,071,966	210,581,186,210	197,555,048,113
(5) 영업권이외의무형자산	675,974,255	675,974,255	675,974,255
(6) 영업권	717,076,821	717,076,821	717,076,821
자산총계	282,848,538,059	279,964,685,097	269,327,436,236
부채			
I. 유동부채	30,635,072,443	26,927,917,979	30,180,089,725
(1) 단기매입채무	9,572,586,441	9,954,161,946	8,456,612,381
(2) 기타유동채무	9,749,849,319	8,208,862,791	8,569,989,362
(3) 단기차입금	8,394,873,479	6,041,854,689	5,972,210,446
(4) 유동성장기차입금	2,018,400,000	2,018,400,000	1,009,200,000
(5) 당기법인세부채	899,363,204	704,638,553	6,172,077,536
II. 비유동부채	33,762,359,937	33,582,721,324	27,869,341,668
(1) 장기차입금	14,332,800,000	14,837,400,000	9,082,800,000
(2) 퇴직급여채무	2,030,460,990	1,171,089,584	1,192,260,817

(3)이연법인세부채	17,399,098,947	17,574,231,740	17,594,280,851
부채총계	64,397,432,380	60,510,639,303	58,049,431,393
자본			
Ⅰ.자본금	20,000,000,000	20,000,000,000	20,000,000,000
Ⅱ.자본잉여금	18,201,025,941	18,201,025,941	18,201,025,941
Ⅲ.이익잉여금	180,250,079,738	181,253,019,853	173,076,978,902
자본총계	218,451,105,679	219,454,045,794	211,278,004,843
자본과부채총계	282,848,538,059	279,964,685,097	269,327,436,236

연결 포괄손익계산서

제 58 기 1분기 2014.01.01 부터 2014.03.31 까지

제 57 기 1분기 2013.01.01 부터 2013.03.31 까지

제 57 기 2013.01.01 부터 2013.12.31 까지

제 56 기 2012.01.01 부터 2012.12.31 까지

(단위 : 원)

	제 58 기 1분기		제 57 기 1분기		제 57 기	제 56 기
	3개월	누적	3개월	누적		
Ⅰ.매출액	55,175,966,066	55,175,966,066	58,716,684,841	58,716,684,841	236,572,510,962	260,281,725,304
Ⅱ.매출원가	47,461,855,450	47,461,855,450	45,549,204,509	45,549,204,509	197,938,298,602	199,526,130,983
Ⅲ.매출총이익	7,714,110,616	7,714,110,616	13,167,480,332	13,167,480,332	38,634,212,360	60,755,594,321
Ⅳ.판매비와관리비	5,667,248,116	5,667,248,116	5,530,108,892	5,530,108,892	23,095,529,167	23,456,632,622
Ⅴ.영업이익(손실)	2,046,862,500	2,046,862,500	7,637,371,440	7,637,371,440	15,538,683,193	37,298,961,699
Ⅵ.기타수익	44,117,466	44,117,466	73,350,754	73,350,754	373,789,615	300,788,911
Ⅶ.기타비용	23,675,129	23,675,129	36,848,454	36,848,454	456,411,439	3,842,161,475
Ⅷ.금융수익	40,187,262	40,187,262	43,063,778	43,063,778	412,770,158	816,159,941
Ⅸ.금융원가	109,250,594	109,250,594	146,960,811	146,960,811	413,736,960	1,381,809,156
Ⅹ.법인세비용차감 전순이익(손실)	1,998,241,505	1,998,241,505	7,569,976,707	7,569,976,707	15,455,094,567	33,191,939,920
Ⅺ.법인세비용	380,256,261	380,256,261	1,707,748,347	1,707,748,347	4,279,053,616	7,222,657,187
Ⅻ.당기순이익(손 실)	1,617,985,244	1,617,985,244	5,862,228,360	5,862,228,360	11,176,040,951	25,969,282,733
ⅩⅢ.기타포괄손익	(620,925,359)	(620,925,359)	0	0	0	0
(1)당기손익으로 재분류되지 않는 세후기타포괄손익	(620,925,359)	(620,925,359)	0	0	0	0
1.확정급여제 도의 보험수리적손 익의 세후기타포괄 손익	(620,925,359)	(620,925,359)	0	0	0	0
ⅩⅣ.총포괄손익	997,059,885	997,059,885	5,862,228,360	5,862,228,360	11,176,040,951	25,969,282,733
ⅩⅤ.주당이익						
(1)기본주당이익 (손실)	404	404	1,466	1,466	2,794	6,492

(2)회석주당이익 (손실)	404	404	1,466	1,466	2,794	6,492
-------------------	-----	-----	-------	-------	-------	-------

**연결 자본변동표**

제 58 기 1분기 2014.01.01 부터 2014.03.31 까지  
제 57 기 1분기 2013.01.01 부터 2013.03.31 까지  
제 57 기 2013.01.01 부터 2013.12.31 까지  
제 56 기 2012.01.01 부터 2012.12.31 까지

(단위 : 원)

		자본			
		자본금	자본잉여금	이익잉여금	자본 합계
2012.01.01 (Ⅰ.기초자본)		20,000,000,000	18,201,025,941	149,107,696,169	187,308,722,110
Ⅱ.자본의 변동	(1)당기순이익(손실)			25,969,282,733	25,969,282,733
	(2)보험수리적손익			0	0
	(3)연차배당			(2,000,000,000)	(2,000,000,000)
2012.12.31 (Ⅲ.기말자본)		20,000,000,000	18,201,025,941	173,076,978,902	211,278,004,843
2013.01.01 (Ⅰ.기초자본)		20,000,000,000	18,201,025,941	173,076,978,902	211,278,004,843
Ⅱ.자본의 변동	(1)당기순이익(손실)			11,176,040,951	11,176,040,951
	(2)보험수리적손익			0	0
	(3)연차배당			(3,000,000,000)	(3,000,000,000)
2013.12.31 (Ⅲ.기말자본)		20,000,000,000	18,201,025,941	181,253,019,853	219,454,045,794
2013.01.01 (Ⅰ.기초자본)		20,000,000,000	18,201,025,941	173,076,978,902	211,278,004,843
Ⅱ.자본의 변동	(1)당기순이익(손실)			5,862,228,360	5,862,228,360
	(2)보험수리적손익			0	0
	(3)연차배당			(3,000,000,000)	(3,000,000,000)
2013.03.31 (Ⅲ.기말자본)		20,000,000,000	18,201,025,941	175,939,207,262	214,140,233,203
2014.01.01 (Ⅰ.기초자본)		20,000,000,000	18,201,025,941	181,253,019,853	219,454,045,794
Ⅱ.자본의 변동	(1)당기순이익(손실)			1,617,985,244	1,617,985,244
	(2)보험수리적손익			(620,925,359)	(620,925,359)
	(3)연차배당			(2,000,000,000)	(2,000,000,000)
2014.03.31 (Ⅲ.기말자본)		20,000,000,000	18,201,025,941	180,250,079,738	218,451,105,679

**연결 현금흐름표**

제 58 기 1분기 2014.01.01 부터 2014.03.31 까지  
제 57 기 1분기 2013.01.01 부터 2013.03.31 까지  
제 57 기 2013.01.01 부터 2013.12.31 까지  
제 56 기 2012.01.01 부터 2012.12.31 까지

(단위 : 원)

	제 58 기 1분기	제 57 기 1분기	제 57 기	제 56 기
--	------------	------------	--------	--------

Ⅰ.영업활동현금흐름	(2,542,951,136)	3,567,189,118	17,276,559,534	54,669,758,231
(1)영업활동에서 창출된 현금흐름	(2,302,863,133)	3,627,410,328	27,125,975,045	59,044,401,971
1.당기순이익	1,617,985,244	5,862,228,360	11,176,040,951	25,969,282,733
2.조정	2,738,917,508	3,823,220,636	13,192,510,302	22,437,453,458
3.자산 및 부채 의 증감	(6,659,765,885)	(6,058,038,668)	2,757,423,792	10,637,665,780
(2)이자수취	22,810,183	35,945,138	228,862,139	39,730,624
(3)이자지급	(77,366,576)	(91,136,568)	(311,735,940)	(1,178,825,688)
(4)법인세납부 (환급)	(185,531,610)	(5,029,780)	(9,766,541,710)	(3,235,548,676)
Ⅱ.투자활동현금흐름	(1,626,540,602)	(1,893,908,390)	(21,600,337,841)	(3,844,773,121)
(1)장기금융상품 의 감소	23,499,398	0	15,030,282	0
(2)유형자산의 처분	0	28,236,360	84,389,088	222,506,197
(3)기타비유동채 권의 감소(증가)	0	0	50,000,000	(50,470,000)
(4)장기금융상품 의 취득	0	(7,801,114)	0	(19,008,302)
(5)매도가능금융 자산의 취득	0	0	(50,000,000)	0
(6)유형자산의 취득	(1,650,040,000)	(1,914,213,636)	(21,699,507,211)	(3,997,801,016)
(7)기타비유동채 권의 증가	0	(130,000)	(250,000)	0
Ⅲ.재무활동현금흐름	(151,440,957)	(5,263,133,727)	3,833,037,754	(49,074,007,337)
(1)단기차입금의 증가	27,686,451,489	0	9,586,584,982	0
(2)단기차입금의 상환	(25,333,292,446)	(5,263,133,727)	(9,517,347,228)	(42,395,007,337)
(3)장기차입금의 증가	0	0	7,773,000,000	0
(4)장기차입금의 상환	(504,600,000)	0	(1,009,200,000)	(4,679,000,000)
(5)배당금의 지 급	(2,000,000,000)	0	(3,000,000,000)	(2,000,000,000)
Ⅳ.현금및현금성자 산의순증가(감소)	(4,320,932,695)	(3,589,852,999)	(490,740,553)	1,750,977,773

V.기초현금및현금성자산	10,147,732,197	10,638,472,750	10,638,472,750	8,887,494,977
VI.기말현금및현금성자산	5,826,799,502	7,048,619,751	10,147,732,197	10,638,472,750

## 2. 연결 재무제표의 주석사항

### 1. 범주별 금융자산 및 금융부채

1-1. 연결회사의 금융자산 및 금융부채의 범주별 분류내역은 다음과 같습니다.

#### - 당분기말

(단위 : 천원)

금융자산	당기손익인식금융자산	대여금및수취채권	매도가능금융자산	만기보유금융자산	합계
현금및현금성자산	-	5,826,800	-	-	5,826,800
장기금융상품	-	37,833	-	-	37,833
매도가능금융자산	-	-	2,281,700	-	2,281,700
매출채권	-	41,451,561	-	-	41,451,561
기타채권	-	2,539,454	-	-	2,539,454
합계	-	49,855,648	2,281,700	-	52,137,348

(단위 : 천원)

금융부채	당기손익인식금융부채	상각후원가로 측정하는 금융부채	합계
단기매입채무	-	9,572,586	9,572,586
기타채무	-	9,749,849	9,749,849
단기차입금	-	8,394,873	8,394,873
장기차입금	-	16,351,200	16,351,200
합계	-	44,068,508	44,068,508

#### - 전기말

(단위 : 천원)

금융자산	당기손익인식금융자산	대여금및수취채권	매도가능금융자산	만기보유금융자산	합계
현금및현금성자산	-	10,147,732	-	-	10,147,732
장기금융상품	-	61,333	-	-	61,333
매도가능금융자산	-	-	2,281,700	-	2,281,700
매출채권	-	39,041,247	-	-	39,041,247
기타채권	-	1,837,205	-	-	1,837,205
합계	-	51,087,517	2,281,700	-	53,369,217

(단위 : 천원)

금융부채	당기손익인식금융부채	상각후원가로 측정하는 금융부채	합 계
단기매입채무	-	9,954,162	9,954,162
기타채무	-	8,208,863	8,208,863
단기차입금	-	6,041,855	6,041,855
장기차입금	-	16,855,800	16,855,800
합 계	-	41,060,680	41,060,680

1-2. 연결회사의 금융자산 및 금융부채의 범주별 관련손익은 다음과 같습니다.

(단위:천원)

구 분	당 분 기	전 기
대여금및수취채권		
이자수익	22,810	229,629
외환차손익	-	4,512
외화환산손익	(183)	(46)
대손상각비	1,804	-
대손충당금환입	-	36,838
상각후원가로 측정하는 금융부채		
이자비용	(87,681)	(316,253)
외환차손익	(20,764)	76,892
외화환산손익	1,484	4,811

## 2. 매도가능금융자산

연결회사의 매도가능금융자산의 내역은 다음과 같습니다.

(단위 : 천원)

구 분	보유주식(좌)수	지분율	취득원가	장부가액		
				당분기말	전기말	
출 자 금	한국제지공업협동조합	65	5.8%	6,500	6,500	6,500
	한국골판지포장공업협동조합	111	7.0%	22,200	22,200	22,200
	오선일반산업단지(주)(*)	10,000	33.3%	50,000	50,000	50,000
비상장주식	해태제과식품(주)	81,000	0.05%	1,000,000	1,000,000	1,000,000
	(주)대양코리아	240,000	13.1%	1,200,000	1,200,000	1,200,000
	(주)코르피아	600	5.0%	3,000	3,000	3,000
합 계	331,776	-	2,281,700	2,281,700	2,281,700	

(\*) 오선일반산업단지(주)는 지분변동으로 인한 차액이 유의적이지 않기 때문에 지분율이 20% 이상이지만 매도가능금융자산으로 분류하였으며 기타 출자금 및 비상장주식에 대해서는 공정가치를 신뢰성있게 측정할 수 없어 취득원가로 측정하였습니다.

### 3. 공정가치 서열체계

금융상품의 공정가치측정에 사용된 투입변수의 유의성을 반영하는 공정가치 서열체계에 따라 공정가치 측정치를 분류하고 있으며, 공정가치 서열체계의 구분은 다음과 같습니다.

구분	투입변수의 유의성
수준 1	동일한 자산이나 부채에 대한 활성시장의 공시가격
수준 2	직접적으로 또는 간접적으로 관측가능한, 자산이나 부채에 대한 투입변수
수준 3	관측가능한 시장자료에 기초하지 않은, 자산이나 부채에 대한 투입변수

연결회사의 매도가능금융자산 2,281,700천원에 대해서 활성시장이 존재하지 아니하며, 공정가치를 신뢰성있게 측정할 수 없어 취득원가로 측정하였습니다.

### 4. 매출채권및 기타채권

4-1. 연결회사의 매출채권과 기타채권의 내용은 다음과 같습니다.

(단위 : 천원)

구분	당분기말		전기말	
	유동성	비유동성	유동성	비유동성
매출채권				
매출채권	41,621,858	-	39,209,740	-
대손충당금	(170,297)	-	(168,493)	-
합 계	41,451,561	-	39,041,247	-
기타채권				
장기보증금	-	27,645	-	27,645
미수금	25,135	-	37,245	-
선급금	2,132,415	-	1,649,583	-
선급비용	354,259	-	122,732	-
합 계	2,511,809	27,645	1,809,560	27,645

4-2. 매출채권 및 기타채권의 연령분석의 내용은 다음과 같습니다.

(단위 : 천원)

구분	당분기말	전기말
6개월 이하	43,963,370	40,850,807
6개월~3년이하	27,645	27,645
합 계	43,991,015	40,878,452

4-3. 연결회사의 매출채권의 대손충당금 증감내역은 다음과 같습니다.

- 당 분 기

(단위: 천원)

구분	기초금액	대손상각	환입	제각	기말금액
단기매출채권	168,493	1,804	-	-	170,297

- 전 기

(단위: 천원)

구분	기초금액	대손상각	환입	제각	기말금액
단기매출채권	205,331	-	(36,838)	-	168,493



## 5. 재고자산

연결회사의 재고자산의 내역은 다음과 같습니다.

(단위 : 천원)

구 분	당분기말			전기말		
	취득원가	평가손실 총당금	장부금액	취득원가	평가손실 총당금	장부금액
원재료	8,642,945	-	8,642,945	6,038,713	-	6,038,713
부재료	249,099	-	249,099	187,736	-	187,736
재공품	592,717	-	592,717	464,273	-	464,273
제품	5,052,905	-	5,052,905	5,230,599	-	5,230,599
저장품	1,453,390	-	1,453,390	1,509,783	-	1,509,783
미착품	3,323,011	-	3,323,011	1,190,126	-	1,190,126
합 계	19,314,067	-	19,314,067	14,621,230	-	14,621,230

## 6. 유형자산

### 6-1. 유형자산의 변동내역

연결회사의 유형자산의 장부가액 변동내용은 다음과 같습니다.

- 당 분 기

(단위 : 천원)

구 분	기초	취득	처분	감가상각비	대체	기말
토 지	109,518,989	-	-	-	-	109,518,989
건 물	35,055,972	-	-	(285,496)	-	34,770,476
구 축 물	3,142,804	13,800	-	(60,379)	81,000	3,177,225
기계장치	60,846,023	33,000	-	(1,843,245)	340,000	59,375,778
차량운반구	229,347	-	-	(21,200)	-	208,147
공기구비품	217,517	-	-	(16,834)	-	200,683
건설중인자산	1,570,534	1,603,240	-	-	(421,000)	2,752,774
합 계	210,581,186	1,650,040	-	(2,227,154)	-	210,004,072

- 전 기

(단위 : 천원)

구 분	기초	취득	처분	감가상각비	대체	기말
토 지	109,518,989	-	-	-	-	109,518,989
건 물	30,003,033	35,318	-	(1,065,271)	6,082,892	35,055,972
구 축 물	3,240,040	-	-	(237,236)	140,000	3,142,804
기계장치	52,264,769	939,086	(352,567)	(6,812,147)	14,806,882	60,846,023
차량운반구	147,334	200,778	(42,254)	(76,511)	-	229,347
공기구비품	244,900	60,000	-	(87,383)	-	217,517
건설중인자산	2,135,983	20,464,325	-	-	(21,029,774)	1,570,534
합 계	197,555,048	21,699,507	(394,821)	(8,278,548)	-	210,581,186

6-2. 보유토지의 공시지가

당분기말 현재 연결회사가 보유하고 있는 토지의 공시지가 내역은 다음과 같습니다.

(단위:천원)

계정과목	소재지	면적(㎡)	장부가액	공시지가
토 지	경기도 오산시 황새로149번길 11 외	63,499	40,156,666	28,043,748
"	경기도 안성시 미양면 제2공단길 5 외	32,335	13,580,700	7,760,472
"	경남 양산시 주남로 113 외	42,128	21,906,560	13,091,082
"	서울시 서초구 서초중앙로 63 외	80	787,229	1,251,432
"	대전시 대덕구 신일동로 42 외	70,494	32,427,240	17,623,600
"	충남 논산시 연무읍 죽본1길 59 외	8,363	660,594	366,878
합 계		216,899	109,518,989	68,137,212

6-3. 보험가입자산

당분기말 현재 연결회사의 재고자산 및 유형자산 등에 대한 보험가입내역은 다음과 같습니다.

(단위 : 천원)

보 험 종 류	부 보 자 산	보 험 회 사	부 보 액
재산종합보험	건물,기계장치,재고자산등	동부화재	282,096,731
화재보험	건물,기계장치,재고자산등	동부화재	1,266,624
합 계			283,363,355

또한 차량운반구는 동부화재해상보험(주) 등에 자동차손해배상책임보험과 종합보험에 가입되어 있습니다.

상기 보험가입자산 중 건물, 기계장치, 재고자산 등에 대하여 질권이 설정되어 있는 바, 보험

금지불시 보험금 중 질권금액을 한도로 질권자에게 직접 지불토록 약정하였습니다. 보험가입자산에 대하여 질권설정내역은 다음과 같습니다.

(단위 : 천원,USD)

구 분	질 권 자	질권설정금액
오산공장	한국산업은행 서초동지점	24,667,894
	한국씨티은행 서초방배기업금융	6,500,000
안성공장	한국산업은행 서초동지점	US\$2,000,000
	한국산업은행 서초동지점	7,000,000
양산/대전공장	한국씨티은행 서초방배기업금융	47,842,779
합 계		86,010,673 US\$2,000,000

#### 6-4. 담보제공자산

당분기말 현재 장·단기차입금과 관련하여 금융기관 등에 담보로 제공한 자산은 다음과 같습니다.

(단위 : 천원,USD, JPY)

금융기관명	담보제공자산	채권최고액
한국산업은행	토지,건물,기계	29,000,000
		US\$2,000,000
		JPY50,000,000
하나은행	"	6,500,000
한국씨티은행	"	61,100,000
합 계		96,600,000 US\$2,000,000 JPY50,000,000

#### 7. 무형자산

연결회사의 무형자산의 장부가액 변동내용은 다음과 같습니다.

- 당 분 기

(단위 : 천원)

구 분	기초	취득	처분	상각	기말
영업권	717,077	-	-	-	717,077
회원권	675,974	-	-	-	675,974
합 계	1,393,051	-	-	-	1,393,051

- 전 기

(단위 : 천원)

구 분	기 초	취 득	처 분	상 각	기 말
영업권	717,077	-	-	-	717,077
회원권	675,974	-	-	-	675,974
합 계	1,393,051	-	-	-	1,393,051

연결회사는 매년 영업권에 대한 손상검사를 수행하고 있습니다. 손상평가 수행결과현금창출 단위(집단)의 장부금액이 회수가능액을 초과하지 않을 것으로 판단됩니다. 또한 기타무형자산은 비한정 내용연수의 회원권 등으로 구성되어 있으며, 당기말 및 전기말 현재 별도의 손상 징후가 발견되지 않았습니다.

### 8. 매입채무 및 기타채무

연결회사의 단기매입채무 및 기타유동채무의 내용은 다음과 같습니다.

(단위 : 천원)

구 분	당분기말	전기말
매입채무		
단기매입채무	9,572,586	9,954,162
합 계	9,572,586	9,954,162
기타유동채무		
미지급금	5,289,317	5,343,302
미지급비용	1,888,227	1,934,667
예수보증금	5,000	5,000
예수금	11,896	229,863
예수부가가치세	553,520	684,531
미지급배당금	2,000,000	
선수금	1,889	11,500
합 계	9,749,849	8,208,863

### 9. 단기차입금

연결회사의 단기차입금의 내역은 다음과 같습니다.

(단위 : 천원)

자금종류	차 입 처	2014년 03월 31일 이자율	당분기말	전기말
외화단기차입금	우리은행	Libor+1.4%	-	138,244
	한국산업은행	Libor+1.4%	231,627	-
	하나은행	Libor+1.4%	283,286	308,904
	한국씨티은행	Libor+1.4%	-	131,534
	신한은행	Libor+1.4%	63,017	153,863
구매자금대출	한국씨티은행	변동금리	7,816,943	4,290,636
	하나은행	변동금리	-	1,018,674
총 계			8,394,873	6,041,855

### 10. 장기차입금

연결회사의 장기차입금의 내역은 다음과 같습니다.

(단위 : 천원)

차입종류	차입처	2014년 03월 31일 이자율	당분기말	전기말
산업시설대	한국산업은행	1.75%	16,351,200	16,855,800
합 계			16,351,200	16,855,800
유동성대체			(2,018,400)	(2,018,400)
잔 액			14,332,800	14,837,400

### 11. 퇴직급여채무

11-1. 연결회사의 퇴직급여채무와 관련하여 재무상태표에 인식된 금액은 다음과 같습니다.  
(단위 : 천원)

구 분	당기말	전기말
확정급여채무의 현재가치	4,592,201	3,720,481
사외적립자산의 공정가치	(2,561,740)	(2,549,391)
퇴직급여채무	2,030,461	1,171,090

11-2. 연결회사의 확정급여채무의 변동 내역은 다음과 같습니다.

(단위 : 천원)

구 분	당 분 기	전 기
기초잔액	3,720,481	3,477,837
보험수리적손실(이익)	796,058	(125,003)
당기근무원가	52,746	271,124
이자원가	28,841	132,868
청산	(5,925)	(36,345)
기말잔액	4,592,201	3,720,481

11-3. 연결회사의 사외적립자산의 변동 내역은 다음과 같습니다.

(단위 : 천원)

구 분	당 분 기	전 기
기초잔액	2,549,391	2,285,576
이자수익	15,270	70,852
사용자의 기여금	-	229,308
급여지급액	(2,921)	(36,345)
기말잔액	2,561,740	2,549,391

11-4. 연결회사의 확정급여형퇴직금제도와 관련하여 인식된 이익(손실)은 다음과 같습니다.  
(단위 : 천원)

구 분	당 분 기	전 기
당기근무원가	(52,746)	(271,124)
이자원가	(28,841)	(132,868)
이자수익	15,270	70,852
당기에 인식하는 보험수리적 이익(손실)	-	149,207
합 계	(66,317)	(183,933)

11-5. 보험수리적평가를 위하여 사용된 주요 가정은 다음과 같습니다.

구 분	당 기	전 기
할인율	3.54%	4.06%
임금상승률	3.00%	-

11-6. 주요 보험수리적 가정에 대한 민감도 분석 결과는 다음과 같습니다.

(단위:천원)

구 분	1% 하락시	1% 상승시
할인율의 변동		
확정급여채무의 증가(감소)	151,359	(133,906)
임금상승률의 변동		
확정급여채무의 증가(감소)	(135,914)	150,812

## 12. 우발채무 및 약정사항

당기말 현재 금융기관과 체결한 주요 약정사항은 다음과 같습니다.

(단위 : 천원, USD)

구 분	거래처	당 분 기	전 기
구매자금 및 어음할인	한국씨티은행	20,000,000	20,000,000
	하나은행	10,000,000	10,000,000
	신한은행	10,000,000	10,000,000
	우리은행	15,000,000	15,000,000
소 계		55,000,000	55,000,000
수입신용장	산업은행	US\$7,000,000	US\$7,000,000
	하나은행	US\$5,000,000	US\$5,000,000
	우리은행	US\$3,000,000	US\$3,000,000
	신한은행	US\$5,000,000	US\$5,000,000
	한국씨티은행	US\$2,000,000	US\$2,000,000
소 계		US\$22,000,000	US\$22,000,000
합 계		55,000,000 US\$22,000,000	55,000,000 US\$22,000,000

12-2. 연결회사는 충청북도 음성군에 위치한 오선일반산업단지 조성 및 생산시설 투자를 위해 당기부터 2018년까지 순차적으로 총 75,000백만원을 투자할 예정입니다.

## 13. 자본금

연결회사의 자본금에 관련된 사항은 다음과 같습니다.

구 분	당분기말	전기말
발행할 주식의 총수	12,000,000주	12,000,000주
1 주당 금액	5,000원	5,000원
발행한 주식의 총수	4,000,000주	4,000,000주
기말 현재 자본금	20,000,000,000원	20,000,000,000원

## 14. 자본잉여금

연결회사의 자본잉여금 내역은 다음과 같습니다.

(단위 : 천원)

구 분	당분기말	전기말
-----	------	-----



주식발행초과금	17,466,770	17,466,770
기타자본잉여금	734,256	734,256
합 계	18,201,026	18,201,026

### 15. 이익잉여금

연결회사의 이익잉여금의 구성 내역은 다음과 같습니다.

(단위 : 천원)

구 분	당분기말	전기말
법정적립금(*)	4,595,000	4,395,000
임의적립금	117,965,000	109,465,000
재평가잉여금	53,848,971	53,848,971
미처분이익잉여금	3,841,109	13,544,049
합 계	180,250,080	181,253,020

(\*) 상법의 규정에 따라 자본금의 50%에 달할 때까지 매 결산기에 금전에 의한 이익배당액의 10% 이상을 이익준비금으로 적립하고 있으며, 동 이익준비금은 현금으로 배당할 수 없으며, 주주총회의 결의에 의하여 이월결손금의 보전과 자본전입에만 사용될 수 있습니다.

16. 매출액 및 매출원가

16-1. 매출액

연결회사의 매출액 내용은 다음과 같습니다.

(단위:천원)

구 분	당 분 기	전 분 기
골판지 상자 및 원단	55,175,966	56,740,300
골판지 원지	-	1,976,385
합 계	55,175,966	58,716,685

16-2. 매출원가

연결회사의 매출원가 내용은 다음과 같습니다.

(단위:천원)

구 분	당 분 기	전 분 기
골판지 상자 및 원단	47,461,855	43,924,408
골판지 원지	-	1,624,797
합 계	47,461,855	45,549,205

17. 판매비와 관리비

연결회사의 판매비와 관리비 내용은 다음과 같습니다.

(단위 : 천원)

구 분	당 분 기	전 분 기
급여	718,011	771,389
퇴직급여	98,231	68,230
복리후생비	134,703	126,619
여비교통비	25,850	29,989
통신비	20,058	20,554
세금과공과	8,479	10,910
임차료	166,136	134,671
감가상각비	24,476	16,664
소모품비	48,778	43,279
보험료	56,367	57,720
접대비	90,306	92,996
광고선전비	1,128	1,708
건본비	20,665	15,698

운반비	4,053,777	3,932,772
지급수수료	122,377	124,447
판매장려금	-	13,115
도서비	4,281	3,594
차량유지비	67,645	77,651
대손상각비	1,804	(17,902)
교육훈련비	4,176	6,005
합 계	5,667,248	5,530,109

## 18. 비용의 성격별 분류

연결회사의 비용의 성격별 내역은 다음과 같습니다.

(단위 : 천원)

구 분	당 분 기	전 분 기
재료비의 투입	30,215,530	30,382,083
상품의 매입	756,447	837,343
종업원급여(*)	4,471,809	4,350,121
감가상각비	2,227,154	2,006,042
금융원가	109,251	146,961
합 계	37,780,191	37,722,550

(\*) 종업원급여는 급여, 복리후생비, 퇴직급여를 포함한 금액입니다.

## 19. 기타수익과 기타비용

연결회사의 기타수익과 기타비용의 내용은 다음과 같습니다.

(단위 : 천원)

구 분	당 분 기	전 분 기
기타수익		
유형자산처분이익	-	14,597
폐기물처리수익	41,665	54,863
잡이익	2,452	3,891
합 계	44,117	73,351
기타비용		
유형자산처분손실	-	9,545
기부금	6,715	6,800
잡손실	16,960	20,503
합 계	23,675	36,848

## 20. 금융수익과 금융원가

연결회사의 금융수익과 금융원가의 내용은 다음과 같습니다.

(단위 : 천원)

구 분	당 분 기	전 분 기
금융수익		
이자수익	38,080	35,945
외화환산이익	2,062	-
외환차익	45	7,119
합 계	40,187	43,064
금융원가		
이자비용	87,681	91,137
외화환산손실	761	8,795
외환차손	20,809	47,029
합 계	109,251	146,961

21. 법인세비용

21-1. 연결회사의 법인세비용의 구성내역은 다음과 같습니다.

(단위 : 천원)

구 분	당 분 기	전 기
당기법인세등부담액	380,256	4,299,103
± 일시적차이로 인한 이연법인세자산(부채) 변동액	(175,133)	(20,049)
± 자본에 직접 반영된 이연법인세	175,133	
법인세비용	380,256	4,279,054

21-2. 연결회사의 법인세비용차감전순이익과 법인세비용간의 관계는 다음과 같습니다.

(단위 : 천원)

구 분	당 분 기	전 기
법인세비용차감전순이익	1,998,242	15,455,095
적용세율에 따른 세부담액	428,399	3,353,752
조정사항:	-	-
비과세수익	-	-
비과세비용	2,482	78,989
세액공제	-	(17,046)
기타(법인세추납액 및 세율차이등)	(50,625)	863,358
법인세비용	380,256	4,279,053
유효세율	19.0%	27.7%

21-3. 연결회사의 이연법인세자산(부채)의 증감내역은 다음과 같습니다.

- 당 분 기

(단위 : 천원)

계 정 과 목	기초잔액	세무조정 변동	증가	감소	기말잔액
퇴직급여충당금	1,066,498	-	796,058	-	1,862,556
감가상각비	(99,241)	-	-	-	(99,241)
토지재평가	(80,850,128)	-	-	-	(80,850,128)
유보계	(79,882,872)	-	796,058	-	(79,086,813)
일시적차이에 의한 이연법인세 효과	(17,574,232)	-	-	-	(17,399,099)
이연법인세자산(부채)	(17,574,232)	-	-	-	(17,399,099)

- 전 기

(단위 : 천원)

계 정 과 목	기초잔액	세무조정 변동	증가	감소	기말잔액
퇴직급여충당금	975,365	-	91,132	-	1,066,497

퇴직연금보험료	(152,782)	-	-	-	(152,782)
감가상각비	54,437	-	-	-	54,437
토지재평가	(80,851,024)	-	-	-	(80,851,024)
유보계	(79,974,004)	-	91,132	-	(79,882,872)
일시적차이에 의한 이연법인세 효과	(17,594,281)	-	-	-	(17,574,232)
이연법인세자산(부채)	(17,594,281)	-	-	-	(17,574,232)

#### 21-4. 기타포괄손익에 직접 차감된 이연법인세 내역

당분기말 현재 연결회사의 기타포괄손익에 직접 차감된 법인세부담액과 이연법인세의 내역은 다음과 같습니다.

(단위:천원)

구 분	반영 전	법인세효과	반영 후
보험수리적손실	(796,058)	175,133	(620,925)

21-5. 연결회사의 이연법인세자산과 이연법인세부채는 동일 과세당국이 부과하는 법인세이며 연결회사는 당기법인세자산과 법인세부채를 상계할 수 있는 법적으로 집행가능한권리를 가지고 있으므로 이연법인세자산과 이연법인세부채를 상계하여 재무상태표에 표시하였습니다.

#### 22. 주당순이익

연결회사의 기본주당순이익의 계산내역은 다음과 같습니다

구 분	당 분 기	전 기
당기순이익	1,617,985,244원	11,176,040,951원
가중평균유통주식수	4,000,000주	4,000,000주
주당순이익	404원	2,794원

연결회사는 보통주 청구가능증권이 없는 바, 희석화주당순이익은 기본주당순이익과 동일합니다.

23. 현금흐름표

23-1. 연결회사의 영업활동 현금흐름 중 조정 및 영업활동으로 인한 자산부채의 변동은 다음과 같습니다.

(단위:천원)

구 분	당 분 기	전 기
조 정		
법인세비용	380,256	4,279,054
이자수익	(38,080)	(229,629)
이자비용	87,681	316,765
감가상각비	2,227,154	8,278,548
퇴직급여	81,587	278,989
유형자산처분이익		(47,595)
유형자산처분손실		358,027
외화환산이익	(2,062)	(5,217)
외화환산손실	578	406
대손상각비	1,804	(36,838)
잡이익		
합 계	2,738,918	13,192,510
영업활동으로 인한 자산부채의 변동		
단기매출채권의 감소(증가)	(2,412,118)	1,638,552
기타유동채권의 감소(증가)	(702,249)	506,571
재고자산의 감소(증가)	(4,692,836)	(224,917)
단기매입채무의 증가(감소)	(380,231)	1,502,766
기타유동채무의 증가(감소)	1,530,672	(366,155)
사외적립자산의 감소(증가)	2,921	(263,048)
퇴직금의 지급	(5,925)	(36,345)
합 계	(6,659,766)	2,757,424

23-2. 연결회사의 현금흐름표상 현금및현금성자산의 내역은 다음과 같습니다.

(단위:천원)

구 분	당 분 기	전 기
보유현금	50,603	17,371
요구불예금	5,776,197	10,130,361
합 계	5,826,800	10,147,732

24. 주요 경영진에 대한 보상

연결회사의 주요 경영진에 대한 보상 내역은 다음과 같습니다.

(단위 : 천원)

구 분	당 분 기	전 기
단기급여	308,100	1,188,420
퇴직급여	71,592	180,067
합 계	379,692	1,368,487

25. 금융상품 위험관리

연결회사는 금융상품과 관련하여 환위험, 이자율위험 및 가격위험을 포함한 시장위험, 유동성위험, 신용위험과 같은 다양한 금융위험에 노출되어 있습니다. 연결실체의 위험관리는 재무적 성과에 영향을 미치는 잠재적 위험을 식별하여 연결실체가 허용가능한 수준으로 감소, 제거 및 회피하는 것을 그 목적으로 하고 있습니다. 연결실체는 전사적인 수준의 위험관리 정책 및 절차를 마련하여 운영하고 있으며, 연결실체의 재무부문에서 위험관리에 대한 총괄책임을 담당하고 있습니다. 또한, 연결실체의 경영진은 위험관리 정책 및 절차의 준수 여부와 위험노출 한도를 지속적으로 검토하고 있습니다.



### 25-1. 환위험관리

연결회사는 원자재 수입 거래등과 관련하여 USD의 환율변동에 노출되어 있습니다. 기능통화 이외의 외화로 표시된 화폐성자산 및 부채의 장부금액은 다음과 같습니다.

(단위 : USD, JPY, 천원)

구 분	당분기말		전기말	
	외화	원화	외화	원화
현금및현금성자산	US\$39,614.01	42,375	US\$156,522.17	165,178
외화자산 합계	US\$39,614.01	42,375	US\$156,522.17	165,178
단기매입채무	US\$2,791,238.00	2,983,275	US\$1,438,020.00	1,517,543
단기차입금	US\$540,728.55	577,931	US\$694,158.08	732,545
외화부채 합계	US\$3,331,966.55	3,561,206	US\$2,132,178.08	2,250,088

한편, 외화에 대한 원화환율이 10% 상승(하락)할 경우 환손익의 변동효과로 인해 당기손익이 365백만원 만큼 하락(상승)합니다. .

### 25-2. 유동성위험관리

연결회사는 유동성위험을 관리하기 위하여 단기 및 중장기 자금관리계획을 수립하고 현금유출예산과 실제 현금유출액을 지속적으로 분석, 검토하고 있습니다. 연결실체의 경영진은 영업활동 현금흐름과 금융자산 및 영업활동의 현금유입으로 금융부채를상환가능하다고 판단하고 있습니다. 한편, 일시적으로 발생할수 있는 유동성 위험을 관리하기 위하여 한국씨티은행 등과 당좌차월약정을 체결하고 있습니다. 당분기말 현재 금융부채의 잔존계약만기에 따른 만기 분석은 다음과 같습니다.

(단위 : 천원)

구 분	1년미만	1년~5년	5년 이상	합계
단기차입금	8,394,873	-	-	8,394,873
장기차입금	2,018,400	11,339,550	2,993,250	16,351,200
합 계	10,413,273	11,339,550	2,993,250	24,746,073

### 25-3. 신용위험 관리

연결회사는 신용위험을 관리하기 위하여 금융자산의 신용보강을 위한 정책과 절차를 마련하여 운영하고 있으며, 회수가 지연되는 금융자산에 대하여는 회수지연 현황과 회수대책이 보고 된후, 지연사유에 따라 적절한 조치를 취하고 있습니다. 금융자산의 장부금액은 신용위험에 대한 최대노출정도를 나타냅니다. 연결회사의 신용위험에 대한 최대 노출 정도는 다음과 같습니다.

(단위 : 천원)

구 분	당분기말	전기말
현금및현금성자산	5,826,800	10,147,732
단기매출채권 및 기타유동채권	43,963,370	40,850,807
장기금융상품	37,833	61,333

매도가능금융자산	2,281,700	2,281,700
장기매출채권 및 기타비유동채권	27,645	27,645

한편, 연결회사는 한국씨티은행 등의 금융기관에 현금및현금성자산 등을 예치하고 있으며, 신용등급이 우수한 금융기관과 거래하고 있으므로 금융기관으로부터의 신용위험은 제한적입니다.

#### 25-4. 이자율 위험관리

연결회사는 이자부부채를 통해 자금을 조달하고 있는 상황이기 때문에 이자율위험에 노출되어 있으며, 내부적으로 이자율 위험을 정기적으로 측정하고 있습니다. 이자율이 1% 증가(감소)시 당기손익이 31백만원 만큼 감소(증가) 합니다.

#### 26. 자본관리

연결회사의 자본관리는 계속기업으로서의 종속 능력을 유지하는 한편, 자본조달비용을 최소화하여 주주이익을 극대화 하는 것을 그 목적으로 하고 있습니다. 연결회사의 자본구조는 차입금에서 현금및 현금성자산 등을 차감한 순부채와 자본으로 구성되며 주요 경영진은 자본구조를 주기적으로 검토하고 있고, 전반적인 자본위험 관리정책은 전기와 동일합니다.

(단위 : 천원)

구 분	당분기말	전기말
장단기차입금	24,746,073	22,897,655
현금및현금성자산 및 단기금융자산	(5,826,800)	(10,147,732)
순차입금	18,919,273	12,749,923
자본총계	218,451,106	219,454,046
순부채비율(%)	8.66	5.81

### 3. 개별 재무제표

\* 본 개별재무제표는 K-IFRS 기준으로 작성되었습니다.

#### 재무상태표

제 58 기 1분기말 2014.03.31 현재

제 57 기말 2013.12.31 현재

제 56 기말 2012.12.31 현재

(단위 : 원)

	제 58 기 1분기말	제 57 기말	제 56 기말
자산			
Ⅰ.유동자산	66,630,497,505	63,357,643,474	66,489,520,580

(1)현금및현금성자산	4,560,210,943	9,043,448,512	9,920,568,224
(2)단기매출채권	40,354,538,969	37,980,882,936	40,044,656,721
(3)기타채권	2,451,004,814	1,756,091,521	2,199,662,503
(4)재고자산	19,264,742,779	14,577,220,505	14,324,633,132
II.비유동자산	213,946,930,342	214,511,152,455	201,454,755,067
(1)장기금융상품	10,500,000	10,500,000	10,500,000
(2)매도가능금융자산	2,281,700,000	2,281,700,000	2,231,700,000
(3)기타비유동채권	27,332,854	27,332,854	77,082,854
(4)유형자산	208,971,423,233	209,535,645,346	196,479,497,958
(5)영업권이외의무형자산	675,974,255	675,974,255	675,974,255
(6)종속기업에대한투자자산	1,980,000,000	1,980,000,000	1,980,000,000
자산총계	280,577,427,847	277,868,795,929	267,944,275,647
부채			
I.유동부채	30,299,978,254	26,575,036,103	29,840,165,281
(1)단기매입채무	9,554,858,415	9,946,190,675	8,436,045,944
(2)기타채무	9,553,043,735	8,005,797,667	8,349,519,415
(3)단기차입금	8,394,873,479	6,041,854,689	5,972,210,446
(4)유동성장기차입금	2,018,400,000	2,018,400,000	1,009,200,000
(5)당기법인세부채	778,802,625	562,793,072	6,073,189,476
II.비유동부채	33,671,364,337	33,511,318,774	27,806,496,489
(1)장기차입금	14,332,800,000	14,837,400,000	9,082,800,000
(2)퇴직급여채무	1,932,821,396	1,093,043,040	1,122,771,644
(3)이연법인세부채	17,405,742,941	17,580,875,734	17,600,924,845
부채총계	63,971,342,591	60,086,354,877	57,646,661,770
자본			
I.자본금	20,000,000,000	20,000,000,000	20,000,000,000
II.자본잉여금	18,201,025,941	18,201,025,941	18,201,025,941
III.이익잉여금	178,405,059,315	179,581,415,111	172,096,587,936
자본총계	216,606,085,256	217,782,441,052	210,297,613,877
자본과부채총계	280,577,427,847	277,868,795,929	267,944,275,647

포괄손익계산서

제 58 기 1분기 2014.01.01 부터 2014.03.31 까지

제 57 기 1분기 2013.01.01 부터 2013.03.31 까지

제 57 기 2013.01.01 부터 2013.12.31 까지

	제 58 기 1분기		제 57 기 1분기		제 57 기	제 56 기
	3개월	누적	3개월	누적		
I. 수익(매출액)	54,627,775,066	54,627,775,066	58,129,852,868	58,129,852,868	234,309,970,362	258,434,924,625
II. 매출원가	47,310,969,581	47,310,969,581	45,411,552,234	45,411,552,234	197,429,312,671	198,954,411,801
III. 매출총이익	7,316,805,485	7,316,805,485	12,718,300,634	12,718,300,634	36,880,657,691	59,480,512,824
IV. 판매비와관리비	5,485,340,853	5,485,340,853	5,349,494,423	5,349,494,423	22,264,323,641	22,742,504,369
V. 영업이익(손실)	1,831,464,632	1,831,464,632	7,368,806,211	7,368,806,211	14,616,334,050	36,738,008,455
VI. 기타수익	44,050,105	44,050,105	73,282,197	73,282,197	372,599,863	297,383,416
VII. 기타비용	17,120,585	17,120,585	31,195,567	31,195,567	430,418,954	3,830,398,716
VIII. 금융수익	34,095,978	34,095,978	41,494,917	41,494,917	399,992,326	802,839,239
IX. 금융원가	109,250,594	109,250,594	146,960,811	146,960,811	413,224,765	1,381,809,156
X. 법인세비용차감 전순이익(손실)	1,783,239,536	1,783,239,536	7,305,426,947	7,305,426,947	14,545,282,520	32,626,023,238
XI. 법인세비용	338,669,973	338,669,973	1,656,771,720	1,656,771,720	4,060,455,345	7,110,857,405
XII. 당기순이익(손 실)	1,444,569,563	1,444,569,563	5,648,655,227	5,648,655,227	10,484,827,175	25,515,165,833
XIII. 기타포괄손익	(620,925,359)	(620,925,359)	0	0	0	0
(1)당기손익으로 재분류되지 않는 세후기타포괄손익	(620,925,359)	(620,925,359)	0	0	0	0
1. 확정급여제 도의 보험수리적손 익의 세후기타포괄 손익	(620,925,359)	(620,925,359)	0	0	0	0
XIV. 총포괄손익	823,644,204	823,644,204	5,648,655,227	5,648,655,227	10,484,827,175	25,515,165,833
XV. 주당이익						
(1)기본주당이익 (손실)	361	361	1,412	1,412	2,621	6,379
(2)희석주당이익 (손실)	361	361	1,412	1,412	2,621	6,379

자본변동표

제 58 기 1분기 2014.01.01 부터 2014.03.31 까지

제 57 기 1분기 2013.01.01 부터 2013.03.31 까지

제 57 기 2013.01.01 부터 2013.12.31 까지

제 56 기 2012.01.01 부터 2012.12.31 까지

	자본			
	자본금	자본잉여금	이익잉여금	자본 합계

2012.01.01 (Ⅰ.기초자본)		20,000,000,000	18,201,025,941	148,581,422,103	186,782,448,044
Ⅱ.자본의 변동	(1)당기순이익(손실)			25,515,165,833	25,515,165,833
	(2)보험수리적손익			0	0
	(3)연차배당			(2,000,000,000)	(2,000,000,000)
2012.12.31 (Ⅲ.기말자본)		20,000,000,000	18,201,025,941	172,096,587,936	210,297,613,877
2013.01.01 (Ⅰ.기초자본)		20,000,000,000	18,201,025,941	172,096,587,936	210,297,613,877
Ⅱ.자본의 변동	(1)당기순이익(손실)			10,484,827,175	10,484,827,175
	(2)보험수리적손익			0	0
	(3)연차배당			(3,000,000,000)	(3,000,000,000)
2013.12.31 (Ⅲ.기말자본)		20,000,000,000	18,201,025,941	179,581,415,111	217,782,441,052
2013.01.01 (Ⅰ.기초자본)		20,000,000,000	18,201,025,941	172,096,587,936	210,297,613,877
Ⅱ.자본의 변동	(1)당기순이익(손실)			5,648,655,227	5,648,655,227
	(2)보험수리적손익			0	0
	(3)연차배당			(3,000,000,000)	(3,000,000,000)
2013.03.31 (Ⅲ.기말자본)		20,000,000,000	18,201,025,941	175,745,243,163	212,946,269,104
2014.01.01 (Ⅰ.기초자본)		20,000,000,000	18,201,025,941	179,581,415,111	217,782,441,052
Ⅱ.자본의 변동	(1)당기순이익(손실)			1,444,569,563	1,444,569,563
	(2)보험수리적손익			(620,925,359)	(620,925,359)
	(3)연차배당			(2,000,000,000)	(2,000,000,000)
2014.03.31 (Ⅲ.기말자본)		20,000,000,000	18,201,025,941	178,405,059,315	216,606,085,256

### 현금흐름표

제 58 기 1분기 2014.01.01 부터 2014.03.31 까지  
제 57 기 1분기 2013.01.01 부터 2013.03.31 까지  
제 57 기 2013.01.01 부터 2013.12.31 까지  
제 56 기 2012.01.01 부터 2012.12.31 까지

(단위 : 원)

	제 58 기 1분기	제 57 기 1분기	제 57 기	제 56 기
Ⅰ.영업활동현금흐름	(2,681,756,612)	3,817,991,170	16,880,239,023	54,374,811,645
(1)영업활동에서 창출된 현금흐름	(2,498,448,515)	3,879,562,651	26,565,512,172	58,705,465,731
1.당기순이익	1,444,569,563	5,648,655,227	10,484,827,175	25,515,165,833
2.조정	2,667,692,623	3,722,734,999	12,783,820,617	22,166,356,306
3.자산 및 부채의 증감	(6,610,710,701)	(5,491,827,575)	3,296,864,380	11,023,943,592
(2)이자수취	16,718,899	34,376,277	216,851,456	26,409,922
(3)이자지급	(77,366,576)	(91,136,568)	(311,223,745)	(1,178,825,688)
(4)법인세납부(환급)	(122,660,420)	(4,811,190)	(9,590,900,860)	(3,178,238,320)
Ⅱ.투자활동현금흐름	(1,650,040,000)	(1,886,107,276)	(21,590,396,489)	(3,829,176,638)

(1)유형자산의 처분	0	28,236,360	67,116,360	197,506,197
(2)기타비유동채권의 감소	0	0	50,000,000	0
(3)기타비유동채권의 증가	0	(130,000)	(250,000)	(50,570,000)
(4)매도가능금융자산의 취득	0	0	(50,000,000)	0
(5)유형자산의 취득	(1,650,040,000)	(1,914,213,636)	(21,657,262,849)	(3,976,112,835)
III.재무활동현금흐름	(151,440,957)	(5,263,133,727)	3,833,037,754	(49,074,007,337)
(1)단기차입금의 증가	27,686,451,489	0	9,586,584,982	0
(2)단기차입금의 상환	(25,333,292,446)	(5,263,133,727)	(9,517,347,228)	(42,395,007,337)
(3)장기차입금의 증가	0	0	7,773,000,000	0
(4)장기차입금의 상환	(504,600,000)	0	(1,009,200,000)	(4,679,000,000)
(5)배당금지급	(2,000,000,000)	0	(3,000,000,000)	(2,000,000,000)
IV.현금및현금성자산의순증가(감소)	(4,483,237,569)	(3,331,249,833)	(877,119,712)	1,471,627,670
V.기초현금및현금성자산	9,043,448,512	9,920,568,224	9,920,568,224	8,448,940,554
VI.기말현금및현금성자산	4,560,210,943	6,589,318,391	9,043,448,512	9,920,568,224

#### 4. 개별재무제표의 주석사항

##### 1. 범주별 금융자산 및 금융부채

1-1. 회사의 금융자산 및 금융부채의 범주별 분류내역은 다음과 같습니다.

- 당분기말

(단위 : 천원)

금융자산	당기손익인식금융자산	대여금및수취채권	매도가능금융자산	만기보유금융자산	합계
현금및현금성자산	-	4,560,211	-	-	4,560,211
장기금융상품	-	10,500	-	-	10,500
매도가능금융자산	-	-	2,281,700	-	2,281,700
매출채권	-	40,354,539	-	-	40,354,539
기타채권	-	2,478,338	-	-	2,478,338

합 계	-	47,403,588	2,281,700	-	49,685,288
-----	---	------------	-----------	---	------------

(단위 : 천원)

금융부채	당기손익인식금융부채	상각후원가로 측정하는 금융부채	합 계
단기매입채무	-	9,554,858	9,554,858
기타채무	-	9,553,044	9,553,044
단기차입금	-	8,394,873	8,394,873
장기차입금	-	16,351,200	16,351,200
합 계	-	43,853,975	43,853,975

- 전기말

(단위 : 천원)

금융자산	당기손익인식금융자산	대여금및수취채권	매도가능금융자산	만기보유금융자산	합계
현금및현금성자산	-	9,043,449	-	-	9,043,449
장기금융상품	-	10,500	-	-	10,500
매도가능금융자산	-	-	2,281,700	-	2,281,700
매출채권	-	37,980,883	-	-	37,980,883
기타채권	-	1,783,424	-	-	1,783,424
합 계	-	48,818,256	2,281,700	-	51,099,956

(단위 : 천원)

금융부채	당기손익인식금융부채	상각후원가로 측정하는 금융부채	합 계
단기매입채무	-	9,946,191	9,946,191
기타채무	-	8,005,798	8,005,798
단기차입금	-	6,041,855	6,041,855
장기차입금	-	16,855,800	16,855,800
합 계	-	40,849,644	40,849,644

1-2. 회사의 금융자산 및 금융부채의 범주별 관련손익은 다음과 같습니다.

(단위:천원)

구 분	당 기	전 기
대여금및수취채권		
이자수익	16,719	216,851
외환차손익	-	4,512
외화환산손익	(183)	(46)
대손상각비	1,562	-
대손충당금환입	-	38,558
상각후원가로 측정하는 금융부채		

이자비용	(87,681)	(316,253)
외환차손익	(20,764)	76,892
외화환산손익	1,484	4,811

## 2. 매도가능금융자산

회사의 매도가능금융자산의 내역은 다음과 같습니다.

(단위 : 천원)

구 분	보유주식(좌)수	지분율	취득원가	장부가액	
				당분기말	전기말
출 자 금	한국제지공업협동조합	65	5.8%	6,500	6,500
	한국골판지포장공업협동조합	111	7.0%	22,200	22,200
	오선일반산업단지(주)(*)	10,000	33.3%	50,000	50,000
비상장주식	해태제과식품(주)	81,000	0.05%	1,000,000	1,000,000
	(주)대양코리아	240,000	13.1%	1,200,000	1,200,000
	(주)코르피아	600	5.0%	3,000	3,000
합 계	331,776	-	2,281,700	2,281,700	2,281,700

(\*) 오선일반산업단지(주)는 지분변동으로 인한 차액이 유의적이지 않기 때문에 지분율이 20% 이상이지만 매도가능금융자산으로 분류하였으며 기타 출자금 및 비상장주식에 대해서는 공정가치를 신뢰성있게 측정할 수 없어 취득원가로 측정하였습니다.

## 3. 공정가치 서열체계

금융상품의 공정가치측정에 사용된 투입변수의 유의성을 반영하는 공정가치 서열체계에 따라 공정가치 측정치를 분류하고 있으며, 공정가치 서열체계의 구분은 다음과 같습니다.

구 분	투입변수의 유의성
수준 1	동일한 자산이나 부채에 대한 활성시장의 공시가격
수준 2	직접적으로 또는 간접적으로 관측가능한, 자산이나 부채에 대한 투입변수
수준 3	관측가능한 시장자료에 기초하지 않은, 자산이나 부채에 대한 투입변수

회사의 매도가능금융자산 2,281,700천원에 대해서 활성시장이 존재하지 아니하며, 공정가치를 신뢰성있게 측정할 수 없어 취득원가로 측정하였습니다.

## 4. 매출채권 및 기타채권

4-1. 회사의 매출채권과 기타채권의 내용은 다음과 같습니다.

(단위 : 천원)



구 분	당분기말		전기말	
	유동성	비유동성	유동성	비유동성
매출채권				
매출채권	40,508,152	-	38,132,934	-
대손충당금	(153,613)	-	(152,051)	-
합 계	40,354,539	-	37,980,883	-
기타채권				
장기보증금	-	27,333	-	27,333
미수금	25,135	-	37,245	-
선급금	2,080,142	-	1,603,960	-
선급비용	345,728	-	114,886	-
합 계	2,451,005	27,333	1,756,091	27,333

4-2. 회사의 매출채권 및 기타채권의 연령분석의 내용은 다음과 같습니다.

(단위 : 천원)

구 분	당분기말	전기말
6개월 이하	42,805,544	39,736,974
6개월~3년이하	27,333	27,333
합 계	42,832,877	39,764,307

4-3. 회사의 매출채권의 대손충당금 증감내역은 다음과 같습니다.

- 당 분 기

(단위: 천원)

구분	기초금액	대손상각	환입	제각	기말금액
단기매출채권	152,051	1,562	-	-	153,613

- 전 기

(단위: 천원)

구분	기초금액	대손상각	환입	제각	기말금액
단기매출채권	190,609	-	(38,558)	-	152,051

## 5. 재고자산

회사의 재고자산의 내역은 다음과 같습니다.

(단위 : 천원)

구 분	당분기말			전기말		
	취득원가	평가손실 총당금	장부금액	취득원가	평가손실 총당금	장부금액
원재료	8,640,437	-	8,640,437	6,032,606	-	6,032,606
부재료	240,150	-	240,150	182,362	-	182,362
재공품	592,717	-	592,717	464,273	-	464,273
제품	5,015,038	-	5,015,038	5,198,071	-	5,198,071
저장품	1,453,390	-	1,453,390	1,509,783	-	1,509,783
미착품	3,323,011	-	3,323,011	1,190,126	-	1,190,126
합 계	19,264,743	-	19,264,743	14,577,221	-	14,577,221

## 6. 유형자산

### 6-1. 유형자산의 변동내역

회사의 유형자산의 장부가액 변동내용은 다음과 같습니다.

- 당 분 기

(단위 : 천원)

구 분	기초	취득	처분	감가상각비	대체	기말
토 지	108,858,395	-	-	-	-	108,858,395
건 물	34,829,070	-	-	(278,885)	-	34,550,185
구 축 물	3,123,652	13,800	-	(59,842)	81,000	3,158,610
기계장치	60,748,024	33,000	-	(1,839,828)	340,000	59,281,196
차량운반구	189,995	-	-	(19,010)	-	170,985
공기구비품	215,975	-	-	(16,697)	-	199,278
건설중인자산	1,570,534	1,603,240	-	-	(421,000)	2,752,774
합 계	209,535,645	1,650,040	-	(2,214,262)	-	208,971,423

- 전 기

(단위 : 천원)

구 분	기초	취득	처분	감가상각비	대체	기말
토 지	108,858,395	-	-	-	-	108,858,395
건 물	29,749,687	35,318	-	(1,038,827)	6,082,892	34,829,070
구 축 물	3,218,738	-	-	(235,086)	140,000	3,123,652
기계장치	52,153,105	939,086	(352,567)	(6,798,482)	14,806,882	60,748,024
차량운반구	120,779	158,534	(23,186)	(66,132)	-	189,995
공기구비품	242,811	60,000	-	(86,836)	-	215,975
건설중인자산	2,135,983	20,464,325	-	-	(21,029,774)	1,570,534
합 계	196,479,498	21,657,263	(375,753)	(8,225,363)	-	209,535,645

6-2. 보유토지의 공시지가

당분기말 현재 회사가 보유하고 있는 토지의 공시지가 내역은 다음과 같습니다.

(단위:천원)

계정과목	소재지	면적(㎡)	장부가액	공시지가
토 지	경기도 오산시 황새로149번길 11 외	63,499	40,156,666	28,043,748
"	경기도 안성시 미양면 제2공단길 5 외	32,335	13,580,700	7,760,472
"	경남 양산시 주남로 113 외	42,128	21,906,560	13,091,082
"	서울시 서초구 서초중앙로 63 외	80	787,229	1,251,432
"	대전시 대덕구 신일동로 42 외	70,494	32,427,240	17,623,600
합 계		208,536	108,858,395	67,770,334

6-3. 보험가입자산

당분기말 현재 회사의 재고자산 및 유형자산 등에 대한 보험가입내역은 다음과 같습니다.

(단위 : 천원)

보 험 종 류	부 보 자 산	보 험 회 사	부 보 액
재산종합보험	건물,기계장치,재고자산등	동부화재	282,096,731

또한 차량운반구는 동부화재해상보험(주) 등에 자동차손해배상책임보험과 종합보험에 가입되어 있습니다.

상기 보험가입자산 중 건물, 기계장치, 재고자산 등에 대하여 질권이 설정되어 있는 바, 보험금지불시 보험금 중 질권금액을 한도로 질권자에게 직접 지불토록 약정하였습니다. 보험가입자산에 대하여 질권설정내역은 다음과 같습니다.

(단위 : 천원,USD)

구 분	질 권 자	질권설정금액
-----	-------	--------

오산공장	한국산업은행 서초동지점	24,667,894
	한국씨티은행 서초방배기업금융	6,500,000
안성공장	한국산업은행 서초동지점	US\$2,000,000
	한국산업은행 서초동지점	7,000,000
양산/대전공장	한국씨티은행 서초방배기업금융	47,842,779
합 계		86,010,673 US\$2,000,000

#### 6-4. 담보제공자산

당분기말 현재 장·단기차입금과 관련하여 금융기관 등에 담보로 제공한 자산은 다음과 같습니다.

(단위 : 천원,USD, JPY)

금융기관명	담보제공자산	채권최고액
한국산업은행	토지,건물,기계	29,000,000
		US\$2,000,000
		JPY50,000,000
하나은행	"	6,500,000
한국씨티은행	"	61,100,000
합 계		96,600,000 US\$2,000,000 JPY50,000,000

#### 7. 무형자산

회사의 기타무형자산은 비한정 내용연수의 회원권 등으로 구성되어 있으며, 당기말 및 전기말 현재 별도의 손상 징후가 발견되지 않았습니다. 무형자산의 장부가액 변동내용은 다음과 같습니다.

- 당 분 기

(단위 : 천원)

구 분	기초	취득	처분	상각	기말
회원권	675,974	-	-	-	675,974

- 전 기

(단위 : 천원)

구 분	기초	취득	처분	상각	기말
회원권	675,974	-	-	-	675,974

8. 종속기업에 대한 투자자산

8-1. 회사의 종속기업에 대한 투자자산의 내역은 다음과 같습니다.

(단위 : 천원)

회사명	당기말		전기말	
	지분율	장부가액	지분율	장부가액
(주)한수팩	100%	1,980,000	100%	1,980,000

8-2. 당기말 현재 종속기업의 현황은 다음과 같습니다.

(단위 : 천원)

회사명	주요사업	지분율	자본금	소재지
(주)한수팩	골판지상자의 제조 및 판매	100%	800,000	대한민국

8-3. 당분기말 현재 종속기업의 주요 재무현황은 다음과 같습니다.

(단위: 천원)

회사명	자산총액	부채총액	자본총액	매출액	당기손익
(주)한수팩	4,179,367	1,065,179	3,114,188	2,137,060	172,442

8-4. 지분법 적용 요약 재무제표

회사가 종속기업에 대한 투자자산에 대해 지분법을 적용했을 경우의 재무상태표 및 포괄손익계산서는 다음과 같습니다.

8-4-1. 재무상태표

(단위 : 천원)

구 분	당분기말	전기말
유동자산	66,630,498	63,357,643
비유동자산	215,791,951	216,182,757
자산총계	282,422,449	279,540,400
유동부채	30,299,978	26,575,036
비유동부채	33,671,364	33,511,319
부채총계	63,971,342	60,086,355
자본	218,451,107	219,454,045
부채와자본총계	282,422,449	279,540,400

8-4-2. 포괄손익계산서

(단위 : 천원)

구 분	당 분 기	전 기
매출액	54,627,775	234,309,970
매출원가	47,310,970	197,429,313
매출총이익	7,316,805	36,880,657
판매비와관리비	5,485,341	22,264,324
영업이익	1,831,464	14,616,333
기타수익	44,050	372,600
기타비용	17,121	430,419
금융수익	34,096	399,992
금융원가	109,251	413,225
지분법손익	173,417	691,215
법인세비용차감전순이익	1,956,655	15,236,496
법인세비용	338,670	4,060,455
당기순이익	1,617,985	11,176,041
기타포괄손익	(620,925)	-
총포괄이익	997,060	11,176,041

9. 매입채무 및 기타채무

회사의 단기매입채무 및 기타유동채무의 내용은 다음과 같습니다.

(단위 : 천원)

구 분	당분기말	전기말
매입채무		
단기매입채무	9,554,858	9,946,191
합 계	9,554,858	9,946,191
기타유동채무		
미지급금	5,347,554	5,422,687
미지급비용	1,718,646	1,766,027
예수보증금	5,000	5,000
예수금	-	207,770
예수부가가치세	481,844	604,314
미지급 배당금	2,000,000	-
합 계	9,553,044	8,005,798

## 10. 단기차입금

회사의 단기차입금의 내역은 다음과 같습니다.

(단위 : 천원)

자금종류	차 입 처	2013년 12월 31일 이자율	당분기말	전기말
외화단기차입금	우리은행	Libor+1.4%	-	138,244
	한국산업은행	Libor+1.4%	231,627	-
	하나은행	Libor+1.4%	283,286	308,904
	한국씨티은행	Libor+1.4%	-	131,534
	신한은행	Libor+1.4%	63,017	153,863
구매자금대출	한국씨티은행	변동금리	7,816,943	4,290,636
	하나은행	변동금리	-	1,018,674
총 계			8,394,873	6,041,855

## 11. 장기차입금

회사의 장기차입금의 내역은 다음과 같습니다.

(단위 : 천원)

차입종류	차 입 처	2013년 12월 31일 이자율	당분기말	전기말
산업시설대	한국산업은행	1.75%	16,351,200	16,855,800
합 계			16,351,200	16,855,800
유동성대체			(2,018,400)	(2,018,400)
잔 액			14,332,800	14,837,400

## 12. 퇴직급여채무

12-1. 회사의 퇴직급여채무와 관련하여 재무상태표에 인식된 금액은 다음과 같습니다.

(단위 : 천원)

구 분	당분기말	전기말
확정급여채무의 현재가치	4,243,948	3,388,899
사외적립자산의 공정가치	(2,311,127)	(2,295,856)
퇴직급여채무	1,932,821	1,093,043

12-2. 회사의 확정급여채무의 변동 내역은 다음과 같습니다.



(단위 : 천원)

구 분	당 분 기	전 기
기초잔액	3,388,899	3,255,566
보험수리적손실(이익)	796,058	(137,105)
당기근무원가	30,149	149,787
이자원가	28,842	120,651
청산	-	-
기말잔액	4,243,948	3,388,899

12-3. 회사의 사외적립자산의 변동 내역은 다음과 같습니다.

(단위 : 천원)

구 분	당 분 기	전 기
기초잔액	2,295,856	2,132,794
이자수익	15,271	70,062
사용자의 기여금	-	93,000
급여지급액	-	-
기말잔액	2,311,127	2,295,856

12-4. 회사의 확정급여형퇴직금제도와 관련하여 인식된 이익(손실)은 다음과 같습니다.

(단위 : 천원)

구 분	당 분 기	전 기
당기근무원가	(30,149)	(149,787)
이자원가	(28,842)	(120,651)
이자수익	15,270	70,062
보험수리적이익(손실)	-	137,105
합 계	(43,721)	(63,271)

12-5. 보험수리적평가를 위하여 사용된 주요 가정은 다음과 같습니다.

구 분	당 기	전 기
할인율	3.54%	4.06%
임금상승률	3.00%	-

12-6. 주요 보험수리적 가정에 대한 민감도 분석 결과는 다음과 같습니다.

(단위:천원)

구 분	1% 하락시	1% 상승시
-----	--------	--------

할인율의 변동		
확정급여채무의 증가(감소)	151,359	(133,906)
임금상승률의 변동		
확정급여채무의 증가(감소)	(135,914)	150,812

### 13. 특수관계자와의 거래

13-1. 회사의 특수관계자와 거래내역은 다음과 같습니다.

- 당 분 기

(단위 : 천원)

구 분	회사명	매출	외주가공비
종속회사	(주)한수팩	909,754	679,115

- 전 기

(단위 : 천원)

구 분	회사명	매출	외주가공비
종속회사	(주)한수팩	3,693,593	2,632,943

13-2. 회사의 특수관계자와의 채권·채무 내역은 다음과 같습니다.

- 당분기말

(단위 : 천원)

구 분	회사명	채권	채무	
		단기매출채권	단기매입채무	미지급금
종속회사	(주)한수팩	356,606	11,521	264,317

- 전기말

(단위 : 천원)

구 분	회사명	채권	채무	
		단기매출채권	단기매입채무	미지급금
종속회사	(주)한수팩	341,622	10,431	217,584

13-3. 주요 경영진에 대한 보상

회사의 주요 경영진에 대한 보상 내역은 다음과 같습니다.

(단위 : 천원)

구 분	당 분 기	전 기
단기급여	288,000	1,108,020
퇴직급여	72,324	166,667
합 계	360,324	1,274,687

#### 14. 우발채무 및 약정사항

14-1. 회사가 금융기관과 체결한 주요 약정사항은 다음과 같습니다.

(단위 : 천원, USD)

구 분	거래처	당 분 기	전 기
구매자금 및 어음할인	한국씨티은행	20,000,000	20,000,000
	하나은행	10,000,000	10,000,000
	신한은행	10,000,000	10,000,000
	우리은행	15,000,000	15,000,000
소 계		55,000,000	55,000,000
수입신용장	산업은행	US\$7,000,000	US\$7,000,000
	하나은행	US\$5,000,000	US\$5,000,000
	우리은행	US\$3,000,000	US\$3,000,000
	신한은행	US\$5,000,000	US\$5,000,000
	한국씨티은행	US\$2,000,000	US\$2,000,000
소 계		US\$22,000,000	US\$22,000,000
합 계		55,000,000 US\$22,000,000	55,000,000 US\$22,000,000

14-2. 회사는 충청북도 음성군에 위치한 오선일반산업단지 조성 및 생산시설 투자를 위해 당기부터 2018년까지 순차적으로 총 75,000백만원을 투자할 예정입니다.

#### 15. 자본금

회사의 자본금에 관련된 사항은 다음과 같습니다.

구 분	당분기말	전기말
발행할 주식의 총수	12,000,000주	12,000,000주
1 주당 금액	5,000원	5,000원
발행한 주식의 총수	4,000,000주	4,000,000주
기말 현재 자본금	20,000,000,000원	20,000,000,000원

#### 16. 자본잉여금

회사의 자본잉여금 내역은 다음과 같습니다.

(단위 : 천원)

구 분	당분기말	전기말
-----	------	-----

주식발행초과금	17,466,770	17,466,770
기타자본잉여금	734,256	734,256
합 계	18,201,026	18,201,026

## 17. 이익잉여금

### 17-1. 이익잉여금의 구성내역

회사의 이익잉여금의 구성 내역은 다음과 같습니다.

(단위 : 천원)

구 분	당분기말	전기말
법정적립금(*)	4,595,000	4,395,000
임의적립금	117,965,000	109,465,000
재평가잉여금	53,848,971	53,848,971
미처분이익잉여금	1,996,088	11,872,444
합 계	178,405,059	179,581,415

(\*) 상법의 규정에 따라 자본금의 50%에 달할 때까지 매 결산기에 금전에 의한 이익배당액의 10% 이상을 이익준비금으로 적립하고 있으며, 동 이익준비금은 현금으로 배당할 수 없으며, 주주총회의 결의에 의하여 이월결손금의 보전과 자본전입에만 사용될 수 있습니다.

## 18. 매출액 및 매출원가

### 18-1. 매출액

회사의 매출액 내용은 다음과 같습니다.

(단위:천원)

구 분	당 분 기	전 분 기
골판지 상자 및 원단	54,627,775	56,153,468
골판지 원지	-	1,976,385
합 계	54,627,775	58,129,853

18-2. 매출원가

회사의 매출원가 내용은 다음과 같습니다.

(단위:천원)

구 분	당 분 기	전 분 기
골판지 상자	47,310,970	43,786,755
골판지 원지	-	1,624,797
합 계	47,310,970	45,411,552

19. 판매비와 관리비

회사의 판매비와 관리비 내용은 다음과 같습니다.

(단위 : 천원)

구 분	당 분 기	전 분 기
급여	672,397	699,044
퇴직급여	93,689	68,230
복리후생비	126,391	125,197
여비교통비	25,850	29,257
통신비	19,232	19,374
세금과공과	8,479	9,607
임차료	140,897	123,017
감가상각비	22,195	14,361
소모품비	48,747	42,855
보험료	50,968	53,589
접대비	75,671	80,419
광고선전비	750	1,500
견본비	20,665	15,698
운반비	3,996,128	3,881,220
지급수수료	117,157	119,052
판매장려금	-	13,115
도서비	4,281	3,163
차량유지비	56,106	65,748
대손상각비	1,562	(20,957)
교육훈련비	4,176	6,005
합 계	5,485,341	5,349,494

20. 비용의 성격별 분류

회사의 비용의 성격별 내역은 다음과 같습니다.

(단위 : 천원)

구 분	당 분 기	전 분 기
재료비의 투입	29,245,971	29,337,241
상품의 매입	756,447	837,343
종업원급여(*)	4,008,366	3,944,109
감가상각비	2,214,262	1,993,083
금융원가	87,681	146,961
합 계	36,312,727	36,258,737

(\*) 종업원급여는 급여,복리후생비,퇴직급여를 포함한 금액입니다.

21. 기타수익과 기타비용

회사의 기타수익과 기타비용의 내용은 다음과 같습니다.

(단위 : 천원)

구 분	당 분 기	전 분 기
기타수익		
유형자산처분이익	-	14,597
폐기물처리수익	41,666	54,862
잡이익	2,384	3,823
합 계	44,050	73,282
기타비용		
유형자산처분손실	-	9,545
기부금	160	1,300
잡손실	16,961	20,351
합 계	17,121	31,196

22. 금융수익과 금융원가

회사의 금융수익과 금융원가의 내용은 다음과 같습니다.

(단위 : 천원)

구 분	당 분 기	전 분 기
금융수익		
이자수익	31,989	34,376
외화환산이익	2,062	-

외환차익	45	7,119
합 계	34,096	41,495
금융원가		
이자비용	87,681	91,137
외화환산손실	761	8,795
외환차손	20,809	47,029
합 계	109,251	146,961

### 23. 법인세비용

23-1. 회사의 법인세비용의 구성내역은 다음과 같습니다.

(단위 : 천원)

구 분	당 분 기	전 기
당기법인세등부담액	338,670	4,080,504
± 일시적차이로 인한 이연법인세자산(부채) 변동액	(175,133)	(20,049)
± 자본에 직접 반영된 이연법인세	175,133	
법인세비용	338,670	4,060,455



23-2. 회사의 법인세비용차감전순이익과 법인세비용간의 관계는 다음과 같습니다.

(단위 : 천원)

구 분	당 분 기	전 기
법인세비용차감전순이익	1,783,240	14,545,283
적용세율에 따른 세부담액	386,813	3,177,962
조정사항:	-	
비과세수익	-	-
비과세비용	2,482	58,300
세액공제	-	(18,940)
기타(법인세추납액 및 세율차이등)	(50,625)	843,133
법인세비용	338,670	4,060,455
유효세율	19.0%	27.9%

23-3. 회사의 이연법인세자산(부채)의 증감내역은 다음과 같습니다.

- 당 기

(단위 : 천원)

계 정 과 목	기초잔액	세무조정 변동	증가	감소	기말잔액
퇴직급여충당금	884,411	-	796,058	-	1,680,469
감가상각비	53,542	-	-	-	53,542
토지재평가	(80,851,024)	-	-	-	(80,851,024)
유보계	(79,913,072)	-	796,058	-	(79,117,013)
일시적차이에 의한 이연법인세 효과	(17,580,876)	-	-	-	(17,405,743)
이연법인세자산(부채)	(17,580,876)	-	-	-	(17,405,743)

- 전 기

(단위 : 천원)

계 정 과 목	기초잔액	세무조정 변동	증가	감소	기말잔액
퇴직급여충당금	793,278	-	91,132	-	884,410
감가상각비	53,542	-	-	-	53,542
토지재평가	(80,851,024)	-	-	-	(80,851,024)
유보계	(80,004,204)	-	91,132	-	(79,913,072)
일시적차이에 의한 이연법인세 효과	(17,600,925)	-	-	-	(17,580,876)
이연법인세자산(부채)	(17,600,925)	-	-	-	(17,580,876)

23-4. 기타포괄손익에 직접 차감된 이연법인세 내역

당분기말 현재 연회사의 기타포괄손익에 직접 차감된 법인세부담액과 이연법인세의 내역은 다음과 같습니다.

(단위:천원)

구 분	반영 전	법인세효과	반영 후
보험수리적손실	(796,058)	175,133	(620,925)

23-5. 회사의 이연법인세자산과 이연법인세부채는 동일 과세당국이 부과하는 법인세이며 회사는 당기법인세자산과 법인세부채를 상계할 수 있는 법적으로 집행가능한권리를 가지고 있으므로 이연법인세자산과 이연법인세부채를 상계하여 재무상태표에 표시하였습니다.

#### 24. 주당순이익

회사의 기본주당순이익의 계산내역은 다음과 같습니다.

구 분	당 분 기	전 기
당기순이익	1,444,569,563원	10,484,827,175원
가중평균유통주식수(*)	4,000,000주	4,000,000주
주당순이익	361원	2,621원

회사는 보통주 청구가능증권이 없는 바, 희석화주당순이익은 기본주당순이익과 동일합니다.

#### 25. 현금흐름표

25-1. 회사의 영업활동 현금흐름 중 조정 및 영업활동으로 인한 자산부채의 변동은 다음과 같습니다.

(단위:천원)

구 분	당 분 기	전 기
조 정		
법인세비용	338,670	4,060,455
이자수익	(31,989)	(216,851)
이자비용	87,681	316,253
감가상각비	2,214,262	8,225,363
퇴직급여	58,991	133,333
유형자산처분이익		(47,595)
유형자산처분손실		356,232
외화환산이익	(2,062)	(5,217)
외화환산손실	578	406
대손상각비	1,562	(38,558)
잡이익		-
합 계	2,667,693	12,783,821
영업활동으로 인한 자산부채의 변동		

단기매출채권의 감소(증가)	(2,375,218)	2,102,332
기타유동채권의 감소(증가)	(694,913)	443,571
재고자산의 감소(증가)	(4,687,522)	(252,587)
단기매입채무의 증가(감소)	(389,988)	1,515,361
기타유동채무의 증가(감소)	1,536,931	(348,751)
사외적립자산의 감소(증가)		(163,062)
합 계	(6,610,710)	3,296,864

25-2. 회사의 현금흐름표상 현금및현금성자산의 내역은 다음과 같습니다.

(단위:천원)

구 분	당 분 기	전 기
보유현금	48,873	6,231
요구불예금	4,511,338	9,037,217
합 계	4,560,211	9,043,448

## 26. 금융상품 위험관리

회사는 금융상품과 관련하여 환위험, 이자율위험 및 가격위험을 포함한 시장위험, 유동성위험, 신용위험과 같은 다양한 금융위험에 노출되어 있습니다. 회사의 위험관리는 재무적 성과에 영향을 미치는 잠재적 위험을 식별하여 회사가 허용가능한 수준으로 감소, 제거 및 회피하는 것을 그 목적으로 하고 있습니다. 회사는 전사적인수준의 위험관리 정책 및 절차를 마련하여 운영하고 있으며, 회사의 재무부에서 위험관리에 대한 총괄책임을 담당하고 있습니다. 또한, 회사의 경영진은 위험관리 정책 및 절차의 준수 여부와 위험노출 한도를 지속적으로 검토하고 있습니다.

### 26-1. 환위험관리

회사는 원자재 수입 거래등과 관련하여 USD의 환율변동에 노출되어 있습니다. 기능통화 이외의 외화로 표시된 화폐성자산 및 부채의 장부금액은 다음과 같습니다.

(단위 : USD, JPY, EUR 천원)

구 분	당분기말		전기말	
	외화	원화	외화	원화
현금및현금성자산	US\$39,614.01	42,375	US\$156,522.17	165,178
외화자산 합계	US\$39,614.01	42,375	US\$156,522.17	165,178
단기매입채무	US\$2,791,238.00	2,983,275	US\$1,438,020.00	1,517,543
단기차입금	US\$540,728.55	577,931	US\$694,158.08	732,545
외화부채 합계	US\$3,331,966.55	3,561,206	US\$2,132,178.08	2,250,088

한편, 외화에 대한 원화환율이 10% 상승(하락)할 경우 환손익의 변동효과로 인해 당기손익

이 365백만원 만큼 하락(상승)합니다.

### 26-2. 유동성위험관리

회사는 유동성위험을 관리하기 위하여 단기 및 중장기 자금관리계획을 수립하고 현금유출예산과 실제 현금유출액을 지속적으로 분석, 검토하고 있습니다. 회사의 경영진은 영업활동 현금흐름과 금융자산 및 영업활동의 현금유입으로 금융부채를 상환가능하다고 판단하고 있습니다. 한편, 일시적으로 발생할수 있는 유동성 위험을 관리하기위하여 한국씨티은행 등과 당좌차월약정을 체결하고 있습니다. 당분기말 현재 금융부채의 잔존계약만기에 따른 만기 분석은 다음과 같습니다.

(단위 : 천원)

구 분	1년미만	1년~5년	5년 이상	합계
단기차입금	8,394,873	-	-	8,394,873
장기차입금	2,018,400	11,339,550	2,993,250	16,351,200
합 계	10,413,273	11,339,550	2,993,250	24,746,073

### 26-3. 신용위험 관리

회사는 신용위험을 관리하기 위하여 금융자산의 신용보강을 위한 정책과 절차를 마련하여 운영하고 있으며, 회수가 지연되는 금융자산에 대하여는 회수지연 현황과 회수대책이 보고된 후, 지연사유에 따라 적절한 조치를 취하고 있습니다. 금융자산의 장부금액은 신용위험에 대한 최대노출정도를 나타냅니다. 회사의 신용위험에 대한 최대 노출 정도는 다음과 같습니다.

(단위 : 천원)

구 분	당분기말	전기말
현금및현금성자산	4,560,211	9,043,449
단기매출채권 및 기타채권	42,805,544	39,736,974
장기금융상품	10,500	10,500
매도가능금융자산	2,281,700	2,281,700
장기매출채권 및 기타채권	27,333	27,333

한편, 회사는 한국씨티은행 등의 금융기관에 현금및현금성자산 등을 예치하고 있으며, 신용등급이 우수한 금융기관과 거래하고 있으므로 금융기관으로부터의 신용위험은 제한적입니다.

### 26-4. 이자율 위험관리

회사는 이자부부채를 통해 자금을 조달하고 있는 상황이기 때문에 이자율위험에 노출되어 있으며, 내부적으로 이자율 위험을 정기적으로 측정하고 있습니다. 이자율이 1% 증가(감소)시 당기손익이 31백만원 만큼 감소(증가) 합니다.

## 29. 자본관리

회사의 자본관리는 계속기업으로서의 종속 능력을 유지하는 한편, 자본조달비용을 최소화하여 주주이익을 극대화 하는 것을 그 목적으로 하고 있습니다. 회사의 자본구조는 차입금에서 현금및 현금성자산 등을 차감한 순부채와 자본으로 구성되며, 주요 경영진은 자본구조를 주기적으로 검토하고 있고, 전반적인 자본위험 관리정책은 전기와 동일합니다.

(단위 : 천원)

구 분	당분기말	전기말
장단기차입금	24,746,073	22,897,655
현금및현금성자산	(4,560,211)	(9,043,449)
순차입금	20,185,862	13,854,206
자본총계	216,606,085	217,782,441
순부채비율	9.32%	6.36%

## 5. 대손충당금 설정 현황(연결기준)

가. 최근 3사업년도의 계정과목별 대손충당금 설정내역  
(단위:천원)

구분	계정과목	채권총액	대손충당금	대손충당금 설정률
제58기 1분기	매출채권	41,621,858	170,297	0.41%
제57기	매출채권	39,209,740	168,493	0.43%
제56기	매출채권	40,848,292	205,331	0.50%

나. 최근 3사업연도의 대손충당금 변동현황  
(단위:천원)

구 분	제 58 기 1분기	제 57 기	제 56 기
1. 기초 대손충당금 잔액합계	168,493	205,331	36,932
2. 순대손처리액(①-②±③)	-	-	1,024,289
① 대손처리액(상각채권액)	-	-	1,024,289
② 상각채권회수액	-	-	-
③ 기타증감액	-	-	-
3. 대손상각비 계상(환입)액	1,804	(36,838)	1,192,688
4. 기말대손 충당금 잔액합계	170,297	168,493	205,331

다. 매출채권관련 대손충당금 설정방침

※ 매출채권, 미수금은 5개년치 대손경험률에 의해 대손충당금을 설정합니다.

※ 부도어음은 업체별 개별 대손예상금액 측정 대손충당금으로 설정합니다.

-부도업체 담보현황, 화의인가, 제 3자 인수 조업후 변제등 고려합니다.

라. 기말 경과기간별 매출채권 잔액

(단위 : 천원)

구분	90일 이하	90일초과 365일이하	365일 이상	계
금액	39,719,112	1,334,817	567,929	41,621,858
구성비율	95.43%	3.21%	1.36%	100.0%

6. 재고자산의 보유및 실사내역 등(연결기준)

가. 최근 3사업연도의 재고자산의 사업부문별 보유현황

(단위:천원)

사업부문	계정과목	제 58 기 1분기	제 57 기	제 56기	비고
상자, 원지	원재료	8,642,945	6,038,713	4,802,623	-
	부재료	249,099	187,736	330,592	-
	재공품	592,717	464,273	428,487	-
	제품	5,052,905	5,230,599	4,490,868	-
	저장품	1,453,390	1,509,783	1,914,305	-
	미착품	3,323,011	1,190,126	2,429,439	-
	합계	19,314,067	14,621,230	14,396,314	-
총 자산대비 재고자산 구성비율(%) [재고자산÷기말자산총계×100]		6.83%	5.22%	5.35%	-
재고자산회전율(회수) [연환산 매출원가÷{(기초재고+기말재고)÷2}]		11.19회	13.64회	11.72회	-

나. 재고자산의 실사내역 등

- 당사는 2014년도 1분기 재무제표를 작성함에 있어서 아래와 같이 실사를 실시하였습니다

- 1) 실사일정: 매 분기 말 기준으로 매년 4회 재고자산 실사를 실시하고 있습니다.
- 2) 실사방법: 재무상태표일 이후에 실사가 이루어진 관계로 실사 당일의 재고와는 차이가 발생하였으나, 재무상태표일 재고자산 명세서 및 실사당일 재고 자산 명세서를 작성하여 재무상태표일 이후에 입출고 내역서를 표기하고 관계증빙(입고명세, 출고명세 등)을 첨부하였습니다.
- 3) 재고실사는 1월 2일, 3일 본사 업무팀장 1명, 회계사 2명 입회하에 각 공장 해당 부서에서 실사 하였음.
- 4) 당사의 장기 체화재고는 없으며, 실사에서 오류는 발생하지 않았습니다.
- 5) 당사의 재고자산은 담보로 제공된 사실이 없습니다.

## 7. 채무증권 발행실적등(연결기준)

- 해당사항없습니다.

### 채무증권 발행실적

(기준일 : - )

(단위 : 원, %)

발행회사	증권종류	발행방법	발행일자	권면 총액	이자율	평가등급 (평가기관)	만기일	상환 여부	주관회사
-	-	-	-	-	-	-	-	-	-
-	-	-	-	-	-	-	-	-	-
합 계	-	-	-	-	-	-	-	-	-

### 기업어음증권 미상환 잔액

(기준일 : - )

(단위 : 원)

잔여만기		10일 이하	10일초과 30일이하	30일초과 90일이하	90일초과 180일이하	180일초과 1년이하	1년초과 2년이하	2년초과 3년이하	3년 초과	합 계
미상환 잔액	공모	-	-	-	-	-	-	-	-	-
	사모	-	-	-	-	-	-	-	-	-
	합계	-	-	-	-	-	-	-	-	-

### 전자단기사채 미상환 잔액

(기준일 : - )

(단위 : 원)

잔여만기		10일 이하	10일초과 30일이하	30일초과 90일이하	90일초과 180일이하	180일초과 1년이하	합 계	발행 한도	잔여 한도
미상환 잔액	공모	-	-	-	-	-	-	-	-
	사모	-	-	-	-	-	-	-	-
	합계	-	-	-	-	-	-	-	-

### 회사채 미상환 잔액

(기준일 : - )

(단위 : 원)

잔여만기		1년 이하	1년초과 2년이하	2년초과 3년이하	3년초과 4년이하	4년초과 5년이하	5년초과 10년이하	10년초과	합 계
미상환 잔액	공모	-	-	-	-	-	-	-	-
	사모	-	-	-	-	-	-	-	-
	합계	-	-	-	-	-	-	-	-

### 신종자본증권 미상환 잔액

(기준일 : - )

(단위 : 원)

잔여만기		1년 이하	1년초과 5년이하	5년초과 10년이하	10년초과 15년이하	15년초과 20년이하	20년초과 30년이하	30년초과	합 계
미상환 잔액	공모	-	-	-	-	-	-	-	-
	사모	-	-	-	-	-	-	-	-

	합계	-	-	-	-	-	-	-	-	-
--	----	---	---	---	---	---	---	---	---	---

### 조건부자본증권 미상환 잔액

(기준일 :            -            )

(단위 : 원)

잔여만기		1년 이하	1년초과 2년이하	2년초과 3년이하	3년초과 4년이하	4년초과 5년이하	5년초과 10년이하	10년초과 20년이하	20년초과 30년이하	30년초과	합 계
미상환 잔액	공모	-	-	-	-	-	-	-	-	-	-
	사모	-	-	-	-	-	-	-	-	-	-
	합계	-	-	-	-	-	-	-	-	-	-



## XII. 부속명세서

### 1. 금융상품 공정가치평가 절차요약

공정가치측정에 사용된 투입변수의 유의성을 반영하는 공정가치 서열체계에 따라 공정가치 측정치를 분류하고 있으며, 공정가치 서열체계의 수준은 다음과 같습니다.

구분	투입변수의 유의성
수준1	동일한 자산이나 부채에 대한 활성시장의 공시가격
수준2	직접적으로 또는 간접적으로 관측가능한 자산이나 부채에 대한 투입변수
수준3	관측가능한 시장자료에 기초하지 않은 자산이나 부채에 대한 투입변수

### 2. 유형고정 재평가지 공정가치평가 절차 요약

회사는 전환일에 토지의 공정가치를 측정하여 이를 간주원가로 사용하였으며, 공정가치의 평가는 독립적인 제3자와의 거래조건에 따른 최근 시장거래에 근거하여 독립된 평가기관이 수행하였습니다.

(단위:원)

계정과목	재평가전 장부가액	재평가차익	재평가후 장부가액
토지	39,820,455,845	69,037,142,792	108,857,598,637

## 【 전문가의 확인 】

### 1. 전문가의 확인

- 해당사항없음.

### 2. 전문가와의 이해관계

- 해당사항없음.