

목 차

분기보고서	1
【대표이사 등의 확인】	2
I. 회사의 개요	3
1. 회사의 개요	3
2. 회사의 연혁	3
3. 자본금 변동사항	4
4. 주식의 총수 등	4
5. 의결권 현황	5
6. 배당에 관한 사항 등	5
II. 사업의 내용	7
III. 재무에 관한 사항	16
IV. 감사인의 감사의견 등	24
V. 이사의 경영진단 및 분석의견	25
VI. 이사회 등 회사의 기관 및 계열회사에 관한 사항	26
1. 이사회에 관한 사항	26
2. 감사제도에 관한 사항	26
3. 주주의 의결권 행사에 관한 사항	27
4. 계열회사 등의 현황	27
VII. 주주에 관한 사항	28
VIII. 임원 및 직원 등에 관한 사항	30
1. 임원 및 직원의 현황	30
2. 임원의 보수 등	30
IX. 이해관계자와의 거래내용	32
X. 그 밖에 투자자 보호를 위하여 필요한 사항	33
XI. 재무제표 등	36
XII. 부속명세서	87
【전문가의 확인】	88
1. 전문가의 확인	88
2. 전문가와의 이해관계	88

분기보고서

(제 58 기)

사업연도 2014년 01월 01일 부터
2014년 09월 30일 까지

금융위원회

한국거래소 귀중

2014년 12 월 01 일

제출대상법인 유형 :

주권상장법인

면제사유발생 :

해당사항 없음

회 사 명 :

한국수출포장공업 주식회사

대 표 이 사 :

허용삼,허정훈

본 점 소 재 지 :

서울특별시 서초구 서초중앙로 63

(전 화)02-525-2981

(홈페이지) <http://www.keppack.co.kr>

작 성 책 임 자 :

(직 책)이사

(성 명)전재곤

(전 화)02-2149-5930

【 대표이사 등의 확인 】

확 인 서

우리는 당사의 대표이사 및 신고업무담당이사로서 이 공시서류의 기재내용에 대해 상당한 주의를 다하여 직접 확인·검토한 결과, 중요한 기재사항의 기재 또는 표시의 누락이나 허위의 기재 또는 표시가 없고, 이 공시서류에 표시된 기재 또는 표시사항을 이용하는자의 중대한 오해를 유발하는 내용이 기재 또는 표시되지 아니하였음을 확인합니다.

또한, 당사는 「주식회사의외부감사에관한법률」 제2조의2 및 제2조의3의 규정에 따라 내부회계관리제도를 마련하여 운영하고 있음을 확인합니다.(「주식회사의외부감사에관한법률」 제2조에 의한 외감대상법인에 한함)

2014년 12월 01일

한국수출포장공업주식회사

대표이사 허 용 삼 

신고업무담당이사 전 재 곤 

I. 회사의 개요

1. 회사의 개요

1. 연결대상 종속회사 개황(연결재무제표를 작성하는 주권상장법인이 사업보고서, 분기·반기보고서를 제출하는 경우에 한함)

(단위 : 천원)

상호	설립일	주소	주요사업	직전사업연도말 자산총액	지배관계 근거	주요종속 회사 여부
(주)한수팩	2001년 07월25일	충남 논산시 연무읍 죽본1길 59	골판지가공	3,942,311	지분100%보유	x

- 주요 종속회사 요건의 일반원칙에 해당되지 않습니다.

2. 회사의 법적, 상업적 명칭

당사의 명칭은 「한국수출포장공업주식회사」라고 표기합니다. 또한 영문으로는 「KOREA EXPORT PACKAGING IND.CO.,LTD」라 표기합니다. 단 약식으로 표기할 경우에는 한국수출포장(주)라고 표기합니다.

3. 설립일자 및 존속기간

당사는 골판지 원지 및 골판지 상자 제조업 등을 영위할 목적으로 1957년 11월 21일에 설립되었습니다. 또한 1974년 6월 8일 유가증권 거래소시장에 상장하였습니다.

다. 본사의 주소, 전화번호 및 홈페이지

주소 : 서울 서초구 서초중앙로63 리더스빌딩 4층

전화번호 : 02-525-2981

홈페이지 : <http://www.keppack.co.kr>

4. 중소기업 해당여부

당사는 2009년 개정된 중소기업기본법 제2조 및 동법 시행령 제3조에 의거 중소기업에 해당하지 않습니다.

5. 주요사업의 내용

당사는 오산공장의 골판지용 원지 제조 사업과 안성, 양산, 대전 공장의 골판지 및 골판지 상자 제조, 판매 사업을 하고 있으며, 그 밖에 부동산매매 및 임대업, 수출입업을 영위하고 있습니다.

⇒ 자세한 사항은 II. 사업의 내용을 참조하시기 바랍니다.

6. 계열회사에 관한 사항

당사는 2014년 09월 30일 현재 당사를 제외하고 1개의 계열회사를 가지고 있습니다.

(주) 한수팩은 골판지 상자 및 부속품을 생산하는 지함업체로 당사에서 골판지 원단을 전량 구입하여 골판지 상자를 제조하여 수요자에게 공급하고 있습니다. 현재 당사가 보유한 (주) 한수팩의 지분율은 100%입니다.

2. 회사의 연혁

2006.10.12. (주)삼원포장산업 인수후 (주)한수팩으로 상호변경
 2006.12.20. 대전공장 골판지 및 상자 제조공장 기공
 2007.11.28. 대전공장 골판지 및 상자 제조공장 건물 준공
 2008.01.02. 대전공장 골판지 및 상자 제조공장 조업개시
 2008.03.25. 대전공장 ISO 9001 인증
 2008.07.19. 대전공장 ISO 14001 인증
 2008.07.29. 대전공장 OHSAS 18001 인증
 2009.04.13. 양산공장 ISO 14001 인증
 2009.04.13. 양산공장 OHSAS 18001 인증
 2013.07.03 대전 제2공장 건물 준공

3. 자본금 변동사항

공시대상기간('10.01.01 ~ 14.09.30)중 회사의 자본금 변동 사항은 없습니다.
 증자(감자)현황
 - 해당사항없습니다

증자(감자)현황

(기준일 : 2014년 09월 30일)

(단위 : 원, 주)

주식발행 (감소)일자	발행(감소) 형태	발행(감소)한 주식의 내용				
		주식의 종류	수량	주당 액면가액	주당발행 (감소)가액	비고
-	-	-	-	-	-	-
-	-	-	-	-	-	-

4. 주식의 총수 등

주식의 총수 현황

(기준일 : 2014년 09월 30일)

(단위 : 주)

구 분	주식의 종류			비고
	보통주	-	합계	
I. 발행할 주식의 총수	12,000,000	-	12,000,000	-
II. 현재까지 발행한 주식의 총수	4,000,000	-	4,000,000	-

III. 현재까지 감소한 주식의 총수	-	-	-	-
1. 감자	-	-	-	-
2. 이익소각	-	-	-	-
3. 상환주식의 상환	-	-	-	-
4. 기타	-	-	-	-
IV. 발행주식의 총수 (II-III)	4,000,000	-	4,000,000	-
V. 자기주식수	-	-	-	-
VI. 유통주식수 (IV-V)	4,000,000	-	4,000,000	-

나. 자기주식 취득, 처분 현황
- 해당사항없습니다.

다. 보통주식외의 주식
- 해당사항없습니다.

5. 의결권 현황

당사가 발행한 보통 주식수는 4,000,000주를 발행 하였으며, 의결권 행사가 가능한 주식수는 4,000,000주 입니다.

(기준일 : 2014년 09월 30일)

(단위 : 주)

구 분	주식의 종류	주식수	비고
발행주식총수(A)	보통주	4,000,000	-
	우선주	-	-
의결권없는 주식수(B)	보통주	-	-
	우선주	-	-
정관에 의하여 의결권 행사가 배제된 주식수(C)	보통주	-	-
	우선주	-	-
기타 법률에 의하여 의결권 행사가 제한된 주식수(D)	보통주	-	-
	우선주	-	-
의결권이 부활된 주식수(E)	보통주	-	-
	우선주	-	-
의결권을 행사할 수 있는 주식수 (F = A - B - C - D + E)	보통주	4,000,000	-
	우선주	-	-

6. 배당에 관한 사항 등

최근 3사업연도 배당에 관한 사항

구 분	주식의 종류	제57기	제56기	제55기
주당액면가액 (원)		5,000	5,000	5,000
당기순이익 (백만원)		11,176	25,969	8,370
주당순이익 (원)		2,794	6,492	2,093
현금배당금총액 (백만원)		2,000	3,000	2,000
주식배당금총액 (백만원)		-	-	-
현금배당성향 (%)		17.90	11.55	23.89
현금배당수익률 (%)	보통주	2.22	4.23	4.03
	우선주	-	-	-
주식배당수익률 (%)	보통주	-	-	-
	우선주	-	-	-
주당 현금배당금 (원)	보통주	500	750	500
	우선주	-	-	-
주당 주식배당 (주)	보통주	-	-	-
	우선주	-	-	-

II. 사업의 내용

1. 사업의 개요

골판지 상자 매출액비율 100%, 매출구조와 골판지용지 일관생산 전문업체로서 별도의 사업 부문은 구분하지 않습니다.

가. 골판지 업계의 현황

(산업의 특성)

골판지 산업은 산업생산물 포장에 사용되기 때문에 산업경기 동향에 따라 수요가 좌우되며 GDP 수준에 비례하여 성장하는 특징이 있습니다. 또한 골판지 원지 제조시 대규모의 용수가 필요하고 건조공정이 필수적으로 전력비, 연료비등 에너지 관련비용이 크게 차지하는 에너지 다소비 산업이며 원자재(펄프 및 고지) 점유비율이 매우 높습니다. 생산과정에서 폐지사용에 따른 산업폐기물이 다량 방출되어 회사는 공해방지시설, 폐수처리시설을 완벽하게 관리하고 있습니다. 골판지는 압축강도가 강하고 완충기능을 겸비한 강유양성의 특징을 지니고, 포장재료로서 환경보존과 관련하여 플라스틱, 비닐 포장 소재들과 달리 회수 및 재활용성이 뛰어나 다른 대체재의 위협이 낮은 수준이며 제지산업의 특성상 제품의 차별성이 매우 적고, 기술적 차별화에 의한 진입장벽은 낮은수준에 있습니다.

(산업의 성장성)

우리나라 전체 경제 규모의 확대와 농.수산물의 포장 및 인터넷 전자상거래의 활성화와 스티로폼 완충제품이 골판지상자로 대체되는 경향에 힘입어 골판지 상자에 대한 수요는 매년 증가하면서 지속적인 성장이 예상됩니다.

(경기변동의 특성)

골판지 산업은 최종 외부 포장재로 전체 경기변동 보다는 식품, 음료, 전자, 섬유등 소비경기에 민감한 산업입니다.

(국내외 시장여건)

골판지포장시장의 수요는 계속해서 확대되고 있으며(⇒ 산업의 성장성참조) 소규모의 골판지 상자 전문공장은 줄어들고, 대형 일관생산공장이 확대되고 있는 상황입니다. 현재 골판지 수요의 약 50%는 이중양면 AB FLUTE로 추정되고 있으나, 이 비율은 최종 소비자의 보다 경제적인 골판지 상자의 가격 요구로 고품질의 골판지 원지가 사용되는 A FLUTE 또는 B FLUTE의 양면 골판지로 바뀌어 가고 있는 추세입니다. 실제로 식료품 및 전자제품 상자를 이중양면골판지 상자에서 양면 골판지 상자로 바꾸고 있습니다. 이러한 시장 상황에 따라 골판지 원지의 품질은 계속 개선되고 있습니다. 또한 농수산물 골판지 포장 수요가 늘어 감에 따라 다색 인쇄의 요구도 높아 지고 있는 상황입니다.

(시장 점유율)

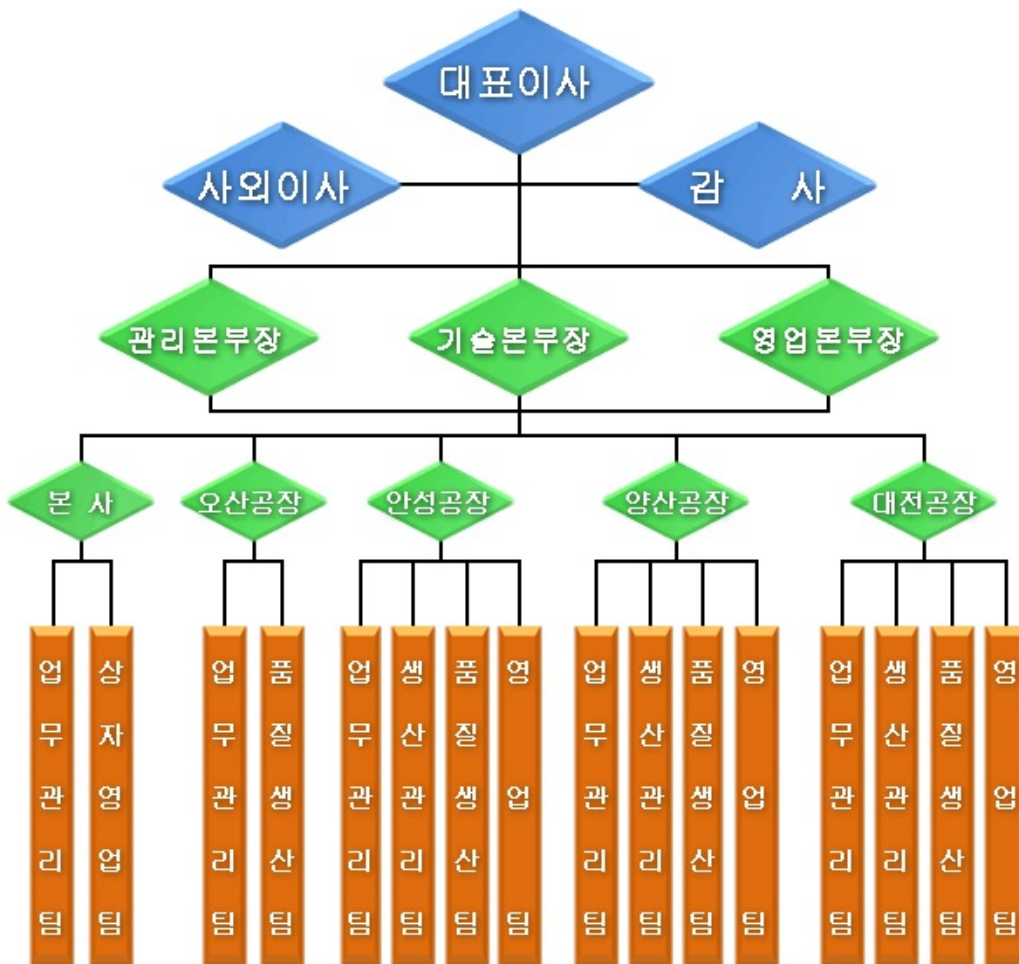
타사의 자료확보 어려움과 객관적으로 검증된 자료의 부재로 시장 점유율은 생략 합니다.

(회사의 경쟁우위요소)

당사는 골판지 원지부터 골판지, 골판지 상자를 일관생산하는 업체로 골판지상자 공정에서 필요한 주 원료인 골판지 원지(오산공장)를 생산하므로 항상 필요한 원지를 빠른 시간내에 공급이 가능하며 원지재고 관리가 용이 합니다. 골판지 원지의 공급이 원활하지 못 할 경우 100%수주 산업인 골판지 상자 공정에서는 많은 손실이 발생 하며, 고객의 이탈도 발생합니

다. 골판지원지는 제조원가 상태로 공장간 이동으로 처리되고 있어 골판지 상자의 가격 경쟁력에서 우위를 차지할 수 있습니다. 또한 전사적 통합관리 시스템 중 제지부문의 계획-공급 통합 관리정보화 구축을 통해 생산성이 향상 되었으며 판매, 수출, 가공 사업장으로의 이동이 균형과 일관성을 효과적으로 유지하게 되어 원가 경쟁력을 높이고 있습니다. 생산 자동화를 통해 생산능력과 소요시간 예측뿐만 아니라 제품 주문 후 도착 예정시각 정보까지 제공할 수 있는 정보화 시스템을 구축하고 웹을 통하여 고객에게 서비스를 하고 있습니다. 그리고 납품 소요시간 단축을 위한 업무 프로세스를 개선하여 골판지 원단의 경우 0.7일, 골판지 상자의 경우 1.2일로 소요시간을 단축하여 수요자에게 최선의 납기일을 제공함으로써 고객 만족을 실현하고 있습니다.

나. 조직도



2. 주요 제품, 서비스 등

당사는 골판지 원지생산과 골판지 원단 및 상자를 생산, 판매하고 있습니다. 각 제품별 매출액 및 총 매출액에서 차지하는 비율은 다음과 같습니다.

2014.09.30 현재

(단위 : 천원)

사업부문	품 목	구체적용도	매출액(비율)
골 판 지 상 자	상 자	식료품 외 포 장 용	123,651,033 (71.02%)
골 판 지 원 단	원 단	골판지 상자 제작용	50,447,922 (28.98%)
계	-	-	174,098,955

주요 제품등의 가격변동추이

(단위 : kg/원, m2/원)

품 목		제 58 기 3분기	제 57 기	제 56 기
골판지상자	내수	491	506	563
골판지원단	내수	403	413	486
골판지원지(K)	내수	-	377	542
골판지원지 (KA180g)	내수	-	483	541
	수출	-	485	541

- 산출기준

단순평균가격임 (총매출액/총판매수량)

- 제품가격변동 원인

골판지 산업의 가격변동원인은 국제펄프가격 및 국내고지 가격에 우선적으로 영향을 받으며 소비경기의 상황과 골판지 산업 전체의 과당 경쟁으로인한 변동도 심한 편입니다.

3. 주요 원재료에 관한 사항

당사는 골판지 원지 제조 공장인 오산공장의 경우 주요 원재료로는 펄프, AOCC, 국내고지로 구분할 수 있으며, 펄프[효고(일본), 타코마(미국)등]는 일본, 미국 등에서 수입하여 공급받고 있으며, 국내고지는 태화리사이클링등 국내 대형고지업체로부터 전량 공급받고 있습니다. 80년대 부터의 오랜 거래관계로 인해 공급의 안전성은 매우 높다고 판단하고 있습니다. 골판지 상자, 원단 생산공장인 안성, 양산, 대전 공장의 경우 골판지 원지를 오산공장에서 약 60%를 자체 공급받고 있으며 약 40%는 국내업체와 수입업체를 통해 구입하고 있습니다. 2014년 분기에는 골판지 상자 판매원가에 가장 큰 영향력을 주는 골판지 원지의 가격은 국내고지 가격이 전년도 비해 톤당 26,000원이 하락하였고 S원지 등 사입원지가격이 하락하였습니다.

※ []안은 주요 거래처 입니다.

2014년 09월 30일 현재

(단위 : 천원)

사업부문	매입유형	품 목	구체적용도	매입액(비율)	비 고
골판지원지	원재료	PULP	골판지 원지 제조	5,737,804(15.55%)	
		국내고지		30,990,010(84.02%)	
		수입고지		158,175(0.43%)	

		소계		36,885,989(100.00%)	
골판지 상자		오산(당사)원지	골판지 상자 및 원단 제조	64,399,251(60.36%)	
		국내원지		41,129,614(38.54%)	
		수입원지		1,176,626(1.10%)	
		소계		106,705,491(100.00%)	
합 계				143,591,480	

- 주요 원재료 등의 가격변동 추이

(단위 : U\$,원/TON)

품 목		제 58 기 3분기	제 57 기	제 56 기
펄프	수입	U\$649	U\$593	U\$512
고지	국내	143,000	169,000	182,000
	수입	-	U\$243	U\$260
골심지(S원지)	국내	311,000	338,000	396,000

4. 생산 및 설비에 관한 사항

가. 생산능력 및 생산능력의 산출근거

당사는 골판지 원지공장(오산)은 3교대로 작업을 실시하고 있으며 골판지 상자공장(안성, 양산, 대전)은 2교대로 작업을 하고 있습니다. 각 공장의 생산능력 산출기준은 골판지 원지공장의 경우 초지기 기계폭에 평균 생산분속을 기준으로 하고 골판지 상자공장의 경우 골판지 제조기 기계폭에 평균 생산 분속기준으로 책정 하였습니다. 골판지 원지는 연산 247,067m³/t 생산가능하며 골판지 상자공장은 연간 485,967,600m³ 생산능력을 갖추고 있습니다. 생산능력과 산출방법의 구체적인 산출방식은 공장별로 다음과 같습니다.

*골판지 원지:

$$\text{【오산공장】 } \begin{matrix} \text{평량} & \text{지폭} & \text{분속} & \text{분} & \text{시간} & \text{작업일} \\ 176 \text{ g/m}^2 & \times 4.02\text{m} & \times 707\text{m} & \times 60 & \times 24 & \times 343 = 247,067 \text{ m}^3/\text{t} \end{matrix}$$

*골판지 상자:

【안성공장】

$$(2.5-0.3) \times 0.75 \times 250\text{m} \times 24\text{시간} \times 60\text{분} \times 25\text{일} \times 12\text{월} \times 0.89 = 158,598,000 \text{ m}^3$$

【양산공장】

$$(2.2 - 0.3) \times 0.75 \times 250\text{m} \times 24\text{시간} \times 60\text{분} \times 25\text{일} \times 12\text{월} \times 0.75 = 115,425,000 \text{ m}^3$$

【대전공장】

$$(2.5-0.4) \times 0.75 \times 350\text{m} \times 24\text{시간} \times 60\text{분} \times 25\text{일} \times 12\text{월} \times 0.89 = 211,944,600 \text{ m}^3$$

합계 : 485,967,600m³

나. 생산실적 및 가동율

당사의 2014년도 3분기 생산실적은 골판지 원지 177,480ton을 생산하였고, 골판지 상자 및 원단 367,777천㎡를 생산하였습니다. 이는 2013년도 3분기 대비 골판지 원지 12,316ton(7.46%)증가 하였고, 골판지 상자는 10,561천㎡(2.96%) 증가 하였습니다. 주요 원인으로서는 상자 영업력의 확장으로 가공공장의 가동율이 꾸준함을 유지하여 골판지 상자의 생산량이 증가 하였습니다. 2014년도 3분기 평균 가동율은 91.46%(실제가동시간/가동가능시간*100)으로 집계 되었고, 공장별 자세한 내용은 다음과 같습니다.

2014년 09월 30일 현재

사업소(사업부문)	58기 3분기 가동가능시간	58기 3분기 실제가동시간	평균가동률
오산공장 (골판지 원지)	6,432	6,191	96.25%
안성공장 (골판지 상자)	5,112	4,531	88.63%
양산공장 (골판지 상자)	5,256	4,777	90.89%
대전공장 (골판지 상자)	5,424	4,829	89.03%
합 계	22,224	20,328	91.46%

다. 생산설비의 현황 등

당사는 서울에 위치한 본사를 포함하여 골판지 원지를 생산하는 오산공장 그리고 골판지 상자 및 원단을 생산하는 안성, 양산, 대전공장 자회사 한수팩 등 총 6개의 사업장을 보유하고 있습니다. 본사 포함한 각 공장의 2014년 09월 30일 현재 소재지, 고정자산 장부가액, 공시지가 등 자세한 내용은 다음과 같습니다.

단위 : 천원

사업소	소유 형태	소재지	구분	기초 장부가액	증감		상각	장부가액	비고
					증가	감소			
본사	자 가	서울 특별시	건 물	676,000	-	-	19,500	656,500	
			차 량	154,749	-	-	41,132	113,617	
			공기구비품	58,179	68,435	-	3,130	123,484	
			소 계	888,928	68,435	-	63,762	893,601	
오산공장	자 가	경기도 오산시	건 물	6,619,389	-	-	158,796	6,460,593	
			구 축 물	1,337,778	193,500	-	82,274	1,449,004	
			기 계 장치	35,124,102	-	-	2,469,392	32,654,710	
			차 량	35,246	-	-	10,938	24,308	
			공기구비품	9,046	-	-	7,844	1,202	
소 계	43,125,561	193,500	-	2,729,244	40,589,817				
안성공장	자 가	경기도 안성시	건 물	4,591,664	-	-	131,210	4,460,454	
			구 축 물	474,089	-	-	32,850	441,239	
			기 계 장치	6,280,791	504,670	1	891,823	5,893,637	
			공기구비품	6,842	-	-	2,657	4,185	
소 계	11,353,386	504,670	1	1,058,540	10,799,515				
양산공장	자 가	경상남 도	건 물	5,850,493	-	-	168,580	5,681,913	
			구 축 물	501,695	81,000	-	47,930	534,765	

		양산시	기 계 장 치	932,165	600,000	1	174,989	1,357,175	
			공기구비품	3,056	-	-	1,906	1,150	
		소 계		7,287,409	681,000	1	393,405	7,575,003	
대전공장	자 가	대전광역시	건 물	17,091,523	-	-	358,568	16,732,955	
			구 축 물	810,090	13,800	-	18,370	805,520	
			기 계 장 치	18,410,967	720,500	26,366	2,034,464	17,070,637	
			공기구비품	138,851	12,793	-	36,473	115,171	
			소 계		36,451,431	747,093	26,366	2,447,875	34,724,283
한수팩	자 가	충청남도 논산시	건 물	226,903	-	-	19,833	207,070	
			구 축 물	19,152	-	-	1,612	17,540	
			기 계 장 치	97,998	-	-	10,249	87,749	
			차 량	39,352	19,465	419	7,519	50,879	
			공기구비품	1,542	10,650	10	872	11,310	
소 계		384,948	30,115	430	40,085	374,548			
전체	자 가	전 체	건 물	35,055,972	-	-	856,487	34,199,485	
			구 축 물	3,142,804	288,300	-	183,036	3,248,068	
			기 계 장 치	60,846,023	1,825,170	26,368	5,580,917	57,063,908	
			차 량	229,347	19,465	419	59,589	188,804	
			공기구비품	217,516	91,878	10	52,882	256,502	
소 계		99,491,662	2,224,813	26,797	6,732,911	94,956,767			

※ 토지 및 면적,수량,공시지가

(단위 :천원)

사 업 소	소 재 지	구 분	면 적(M2)	수 량	장부가액	공시지가
본 사	서울특별시 서초구	토 지	80.22	2대 전산기기외	787,229	1,363,740
		건 물	1,001.83		656,500	
		차 량			113,617	
		공기구비품			123,484	
오산공장	경기도 오산시	토 지		초지기외 1대 소방시설외	40,156,666	29,515,709
		건 물	63,499.00		6,460,593	
		구 축 물	25,083.75		1,449,004	
		기계장치			32,654,710	
		차 량			24,308	
공기구비품		1,202				
안성공장	경기도 안성시	토 지	32,335.30	골켓타외 소방시설외	13,580,700	8,239,034
		건 물	21,413.20		4,460,454	
		구 축 물			441,239	
		기계장치			5,893,637	
공기구비품		4,185				
양산공장	경상남도 양산시	토 지	42,128.00	골켓타외 압축기외	21,906,560	14,724,743
		건 물	23,994.21		5,681,913	
		구 축 물			534,765	
		기계장치			1,357,175	
공기구비품		1,150				

대전공장	대전광역시 대덕구	토 지 건 물 구축물 기계장치 공기구비품	70,494.00 52,091.21	골게타외 압축기외	32,427,240 16,732,955 805,520 17,070,637 115,171	22,205,736
한수팩	충청남도 논산시	토 지 건 물 구축물 기계장치 차 량 공기구비품	8,342 2,018	인쇄기외 2대 반자동 랩핑기 외	660,594 207,070 17,541 87,749 50,879 11,309	471,323
합 계					204,475,756	76,520,285

라. 설비의 신설, 매입 계획등

(단위 : 천원)

사업구분	계획명칭	자산형태	금액	투자효과	비고
골판지상자사업부	별도공장의 신설 (충청북도 음성군 오선일 반산업단지)	토지, 건물, 기 계장치 등	75,000,000	중부권 및 경상북도, 강원도 일부지역 경쟁력 확보를 위한 투자 목적입니다.	- 투자금액은 2013.6 - 2018.6 까지 순차적으로 투자할 계획입니다. - 투자금액은 추진과정에서 변경될수 있습니다. - 2013년 6월 24일 (신규시설투자등) 공시를 참조하시기 바랍니다

5. 매출에 관한 사항

가. 매출실적

당사의 매출은 골판지 가공(상자 및 원단) 판매로 이루어 집니다. 그리고 다시 내수 판매와 수출분으로 구분 합니다. 매출액 비율은 2014년 3분기 기준으로 골판지 가공부분의 매출이 100% 입니다. 그 원인은 당사 가공공장들의 원지 사용량이 증가하며 가공공장에서 원지를 전량 소비하였기에 이번 3분기도 원지 매출은 없습니다. 매출액은 골판지 가공부분 174,098,955천원으로 마감하였습니다. 이는 2013년도 3분기 대비 3,912,353천원(-2.19%)감소 하였습니다. 이의 원인은 앞서 언급함과 같이 골판지 원지 매출이 없음에 원인이 있습니다.

당사 매출의 세부사항은 다음과 같습니다.

(단위 : 천원)

사업 부문	매출 유형	품 목		제58기 3분기	제57기 3분기	제57기
제조업	제품 매출	골판지 상자 및 원 단	수 출	56,878	30,999	38,196
			내 수	174,042,077	173,470,574	231,657,851
			합 계	174,098,955	173,501,573	231,696,047
		골판지 원지	수 출	-	1,857,629	2,224,358
			내 수	-	2,652,106	2,652,106

		합 계	-	4,509,735	4,876,464
합 계		수 출	56,878	1,888,628	2,262,554
		내 수	174,042,077	176,122,680	234,309,957
		합 계	174,098,955	178,011,308	236,572,511

나. 판매방법 및 조건

당사 골판지 상자는 상자영업팀 거래처별 담당자에 의거 100% 주문접수후 수주서부터 출하까지 전부분을 관리 하고 있습니다. 상자영업팀은 본사 영업팀을 포함하여 33명의 인원으로 구성 되어있으며 신속한 납품을 위하여 안성, 양산, 대전공장 중 거래선과 가까운 공장을 위주로 생산하여 판매를 하고 있습니다. 판매 조건은 주문생산 납기내 물품인도후 업체별 특성에 따라 현금 및 어음결제 조건으로 거래 되고 있습니다.

다. 판매전략

당사는 다양한 고객에 대한 실무형(담당자와 직접대면)영업을 통해 신규 상자에 대한 제안과 고객의 다양한 품질 특성 및 요구사항을 면밀히 분석하여 적절한 재질 구성과 최고의 품질을 유지하고 타 경쟁사보다 앞선 ERP 물류 SYSTEM을 이용하여 한치의 오차도 없이 적소적기에 제품을 공급함으로써 신용과 제품 경쟁력을 쌓아 가고 있습니다. 이를 바탕으로 신규 거래선의 개발과 기존거래선의 원만한 관계를 유지, 발전 시키고 있습니다.

6. 수주상황

당사는 수주 발생 즉시 생산 납품(골판지상자 수주일로부터 3일이내 납품)이 이루어 지고 있으므로 수주 상황의 거래선 전부를 표기하기에는 어려움이 있습니다.

7. 시장위험과 위험관리

1) 금융위험관리

1)-1 환위험관리

당사의 외환리스크의 발생은 수입원재료 및 기계자재(소모품) 구매에 따른 Usance 결제를 USD로 해야 함에 따라 외화관련 위험이 발생을 하게 됩니다. 즉 공급계약 시점과 수입자재의 도입시점의 기간차이에 따른 환율변동이 1차적인 외환리스크가 되며, 수입통관 이후에 해당 수입건의 결제일(약 90일)까지의 외환변동이 그 2차적인 외환리스크입니다만, 그 규모(수입결제분)가 회사에 큰 영향을 미치지 않으며 당사에서는 특별한 외환리스크 관리를하지 않고 있습니다. 다만 규모가 큰(대형기계류)거래발생시에는 외화담당자가 국내외 금융기관과 환리스크 관리에 대한 의견을 지속적으로 교류하면서 효율적이고 안정적으로 환리스크 관리 체제를 유지하고 있습니다.

1)-2 이자율 위험관리

당사는 변동이자율로 발행된 차입금으로 인하여 이자율위험에 노출되어 있습니다. 내부적으로 이자율 위험을 정기적으로 측정하고 있으며 분기말 현재 이자율위험에 노출된 차입금에 대한 이자율이 1%P 변동시 이자율변동이 당기손익 미치는 영향은 다음과 같습니다.

(단위 : 백만원)

구분	1%P 상승시	1%P 하락시
	순이익	순손실
차입금(이자비용)	175	175

* 금융위험관리의 자세한 내용은 첨부된 검토보고서의 주석사항을 참고 하시기 바랍니다.

8. 경영상의 주요 계약

- 해당사항없습니다.

9. 연구개발활동

- 해당사항없습니다.

10. 그 밖에 투자의사활동에 필요한 사항

가. 회사의 상표, 고객관리 정책

- 해당사항없습니다.

나. 지적재산권 보유 현황

- 해당사항없습니다.

다. 법률/규정 등에 의한 규제사항

- 해당사항없습니다.

라. 환경관련 규제사항

당사는 생산활동에 따라 발생하는 폐기물들을 환경오염 방지와 폐열 회수 차원에서 소각시설을 운영하여 폐열 에너지 자원을 최대한 이용하고 있습니다. 또한 최적환경오염 방지시설설치로 대기오염물질 배출량 저감은 물론 굴뚝 TMS 관리운영으로 대기오염물질 배출현황이 24시간 항시 배출허용기준 농도 이내로 정보가 공개되며 운영되고 있습니다. 배출되는 공정폐수 또한 新 전처리 설비 개선 도입으로 용수 재활용을 극대화하여 공정폐수 배출량을 최소화하는 관리는 물론 수질오염방지시설의 고도처리 설비등 도입관리로 배출농도 저감에 따른 재화의 낭비요인 억제와 지역 환경 보전에 일익을 담당하고 있습니다. 지역사회 환경보전활동에 깊은 관심과 참여로 회사 이미지 개선과 동종업계에서 선도적인 환경관리 주체로 활동하고 있습니다.

III. 재무에 관한 사항

1. 요약 연결재무정보(K-IFRS적용)

(단위 : 백만원)

구분	제58기 3분기	제57기	제56기	제55기	제54기
I. 유동자산	70,279	65,620	67,994	76,192	68,071
(1)현금및현금성자산	12,148	10,148	10,639	8,887	8,081
(2)단기매출채권	39,661	39,041	40,643	44,377	38,910
(3)기타유동채권	2,130	1,810	2,316	3,280	2,122
(4)재고자산	16,340	14,621	14,396	19,648	18,958
II. 비유동자산	221,103	214,344	201,333	211,195	209,423
(1)장기금융상품	50	61	76	57	37
(2)매도가능금융자산	2,267	2,282	2,232	2,232	2,282
(3)파생금융상품	-	-	-	680	2,781
(4)장기매출채권	-	-	-	322	322
(5)기타비유동채권	44	27	77	27	38
(6)유형자산	217,349	210,581	197,555	206,484	202,458
(7)영업권이외의 무형자산	676	676	676	676	788
(8)영업권	717	717	717	717	717
자산총계	291,382	279,964	269,327	287,387	277,494
I. 유동부채	29,343	26,928	30,180	70,515	63,027
(1)단기매입채무	9,370	9,954	8,457	8,403	12,172
(2)기타유동채무	10,097	8,209	8,570	6,949	6,489
(3)단기차입금	6,003	6,042	5,972	48,375	31,362
(4)유동성장기차입금	2,018	2,018	1,009	4,609	12,484
(5)당기법인세부채	1,855	705	6,172	2,179	520
II. 비유동부채	35,617	33,582	27,869	29,564	33,720
(1)장기차입금	16,324	14,837	9,083	10,842	15,406
(2)퇴직급여채무	1,853	1,171	1,192	1,122	786
(3)이연법인세부채	17,440	17,574	17,594	17,600	17,528
부채총계	64,960	60,510	58,049	100,079	96,747
I. 자본금	20,000	20,000	20,000	20,000	20,000
II. 자본잉여금	18,201	18,201	18,201	18,201	18,201
III. 이익잉여금	188,221	181,253	173,077	149,108	142,545
자본총계	226,422	219,454	211,278	187,308	180,747
자본과부채총계	291,382	279,964	269,327	287,387	277,494
매출액	174,099	236,572	260,282	248,244	224,640
영업이익(손실)	12,037	15,539	37,299	12,262	10,294
법인세차감전순이익	11,921	15,455	33,192	11,242	8,662
당분기순이익(손실)	9,223	11,176	25,969	8,563	7,604
기타포괄손익	(366)	-	-	-	-
총포괄손익	8,968	11,176	25,969	8,563	7,604
주당순이익(원)	2,334	2,794	6,492	2,141	1,901

- 비교 표시된 제 54기의 연결 재무제표는 K-IFRS 를 적용하여 작성된 것이며 외부감사인의 감사(검토)를 받지 아니하였습니다.
- 2011년도(55기) 부터 최초로 한국채택국제회계기준으로 작성하였고 비교 표시된 2010년도(54기)의 재무제표와 손익내용은 한국채택국제회계기준의 전환에 따라 재작성 되었습니다.

2. 연결 재무제표 이용상의 유의점

1. 일반사항

1-1. 지배기업의 개요

한국수출포장공업주식회사(이하 '지배기업'라 함)는 1957년에 설립되어 1974년 6월에 주식을 한국증권거래소에상장한 회사로서 골판지 및 골판지상자의 제조 및 판매 등을 주영업 목적으로 하고 있습니다. 지배기업의 본점소재지는 서울시 서초구 서초중앙로 63이며 경기도 오산시 황새로 소재 공장 등 4개의 공장을 보유하고 있습니다.

지배기업의 자본금은 20,000백만원이며 대주주 및 그 특수관계자가 45.46%의 지분을 소유하고 있습니다.

1-2. 종속기업의 현황

당분기말 현재 종속기업 현황은 다음과 같습니다.

(단위:천원)				
회사명	주요사업	지분율	자본금	소재지
(주)한수팩	골판지상자의 제조 및 판매	100%	800,000	대한민국

당분기말 현재 종속기업의 주요 재무현황은 다음과 같습니다.

(단위:천원)					
회사명	자산총액	부채총액	자본총액	분기매출액	분기손익
(주)한수팩	4,467,138	980,864	3,486,274	6,691,789	573,298

2. 중요한 회계처리방침

지배기업 및 종속기업(이하 "연결기업"라 함)의 재무제표는 연차재무제표가 속하는 기간의 일부에 대하여 기업회계기준서 제1034호 '중간재무보고'를 적용하여 작성하는 중간재무제표입니다. 동 중간재무제표에 대한 이해를 위해서는 한국채택국제회계기준에 따라 작성된 2013년 12월 31일자로 종료하는 회계연도에 대한 연차연결재무제표를 함께 이용하여야 합니다.

중간재무제표의 작성에 적용된 중요한 회계정책은 아래에서 설명하는 기준서나 해석서의 도입과 관련된 영향을 제외하고는 2013년 12월 31일로 종료하는 회계연도에 대한 연차재무제표 작성시 채택한 회계정책과 동일합니다.

2-1. 제정 또는 개정된 회계기준의 적용

2-1-1. 당분기부터 새로 도입된 기준서 및 해석서와 그로 인한 회계정책 변경의 내용은 다음과 같습니다.

- 기업회계기준서 제1032호 금융상품: 표시(개정)

동 개정사항은 금융자산과 금융부채의 상계 표시와 관련된 규정의 의미를 명확히 하여 상계의 권리는 미래사건에 따른 조건부여서는 안되며 약정기간 중 언제나 행사 가능하여야 하고 기업 자신과 거래상대방이 정상적인 사업과정인 경우뿐만 아니라 채무불이행, 지급불능 등인 경우에도 집행 가능하여야 한다는 것 등을 주요 내용으로 하고 있습니다. 한편 동 개정사항이 연결기업의 재무제표에 미치는 중요한 영향은 없습니다.

- 기업회계기준서 제1110호, 1112호 및 1027호 투자기업(개정)

동 개정사항은 기업은 자신이 지배하고 있는 모든 종속기업을 연결하여야 한다는 기업회계기준서 제1110호 '연결재무제표'의 일반원칙에 대한 예외규정이며, 지배기업이 투자기업의 정의를 충족하는 경우 종속기업을 연결하지 않고 공정가치로 측정하여 당기손익에 반영하도록 요구하는 것을 주요 내용으로 하고 있습니다. 그리고 투자기업과 관련된 새로운 공시규정들이 기업회계기준서 제1112호 '타 기업에 대한 지분의 공시'와 제1027호 '별도재무제표'에 도입되었습니다. 한편 동 개정사항이 연결기업의 재무제표에 미치는 중요한 영향은 없습니다.

- 기업회계기준서 제1039호 금융상품: 인식과 측정(개정)

동 개정사항은 법령이나 규정의 도입으로 파생상품의 원래 계약상대방을 중앙청산소 또는 중앙청산소와의 청산효과를 내기 위한 거래상대방의 역할을 하는 기업으로 교체하고 일정 요건을 충족하는 경우에 위험회피회계를 계속 적용하는 것을 허용하는 것을 주요 내용으로 하고 있습니다. 한편 동 개정사항이 연결기업의 재무제표에 미치는 중요한 영향은 없습니다.

- 기업회계기준해석서 제2121호 부담금(제정)

동 해석서는 정부가 법규에 따라 기업들에게 부과하는 부담금과 관련된 부채는 법규에 명시된 부담금 납부를 유발하는 활동이 발생하는 시점에 인식하는 것을 주요 내용으로 하고 있습니다. 한편 동 회계정책의 변경이 연결기업의 재무제표에 미치는 중요한 영향은 없습니다.

상기 기준서 외에도 회수가능액에 대한 공시규정과 관련된 기업회계기준서 제1036호의 개정사항이 존재하지만, 해당 개정사항이 동 재무제표에 미치는 중요한 영향은 없습니다.

2-1-2. 분기말 현재 제정·공표되었으나 아직 시행일이 도래하지 않아 적용하지 아니한 한국채택국제회계기준의 내역은 다음과 같습니다.

- 기업회계기준기준서 제1019호 종업원급여(개정)

근무연수의 경과와 무관한 기여금을 근무기간에 배분하지 않고 근무용역이 제공되는기간에 근무원가에서 차감하는 것을 허용하는 것을 주요 내용으로 하고 있습니다. 동개정사항은 2014년 7월 1일 이후 개시하는 회계연도부터 적용될 예정입니다.

상기 기준서 외에도 일부 연차개선사항이 존재하지만, 해당 개정사항이 동 재무제표에 미치는 중요한 영향은 없습니다.

2-2. 중요한 판단과 추정

한국채택국제회계기준에서는 중간재무제표를 작성함에 있어서 회계정책의 적용이나, 중간 보고기간말 현재 자산·부채 및 수익·비용의 보고금액에 영향을 미치는 사항에 대하여 경영진의 최선의 판단을 기준으로 한 추정치와 가정의 사용을 요구하고 있습니다. 중간보고기간말 현재 경영진의 최선의 판단을 기준으로 한 추정치와 가정이 실제 환경과 다를 경우 이러한 추정치와 실제결과는 다를 수 있습니다.

분기재무제표에서 사용된 연결기업의 회계정책의 적용과 추정금액에 대한 경영진의 판단은 2013년 12월 31일로 종료되는 회계연도의 연차재무제표와 동일한 회계정책과 추정의 근거를 사용하였습니다

3. 요약 개별재무정보(K-IFRS적용)

- 본 개별재무제표는 2011년도(55기) 부터 최초로 한국채택국제회계기준으로 작성하였고 비교 표시된 2010년도(54기)의 재무제표와 손익내용은 이에따라 비교표시된 54기 재무정보 역시 K-IFRS 기준에 따라 전환되어 작성 되었습니다.

(단위 : 백만원)

구분	제58기 3분기	제57기	제56기	제55기	제54기
I. 유동자산	67,499	63,357	66,490	75,284	67,565
(1)현금및현금성자산	10,584	9,043	9,920	8,449	7,683
(2)단기매출채권	38,535	39,981	40,045	44,253	38,919
(3)기타채권	2,098	1,756	2,200	3,089	2,071
(4)재고자산	16,282	14,577	14,325	19,493	18,892
II. 비유동자산	221,275	214,512	201,455	211,270	209,481
(1)장기금융상품	11	11	11	11	11
(2)매도가능금융자산	2,267	2,282	2,232	2,232	2,232
(3)파생금융자산	-	-	-	680	2,781
(4)장기매출채권	-	-	-	321	321
(5)기타비유동채권	27	27	77	26	37
(6)유형자산	216,314	209,536	196,479	205,344	201,331
(7)영업권이외의 무형자산	676	676	676	676	788
(8)종속기업에 대한투자자산	1,980	1,980	1,980	1,980	1,980
자산총계	288,774	277,869	267,945	286,554	277,046
I. 유동부채	29,134	26,575	29,839	70,252	62,929
(1)단기매입채무	9,354	9,946	8,436	8,395	12,183
(2)기타채무	9,956	8,006	8,349	6,733	6,377
(3)단기차입금	6,003	6,042	5,972	48,375	31,362
(4)유동성장기차입금	2,019	2,018	1,009	4,609	12,484
(5)당기법인세부채	1,802	563	6,073	2,140	523
II. 비유동부채	35,431	33,511	27,807	29,520	33,705
(1)장기차입금	16,324	14,837	9,083	10,842	15,406
(2)퇴직급여채무	1,661	1,093	1,123	1,077	773
(3)이연법인세부채	17,446	17,581	17,601	17,601	17,526
부채총계	64,565	60,086	57,646	99,772	96,634
I. 자본금	20,000	20,000	20,000	20,000	20,000
II. 자본잉여금	18,201	18,201	18,201	18,201	18,201

III. 이익잉여금	186,008	179,581	172,097	148,582	142,211
자본총계	224,209	217,783	210,299	186,782	180,412
자본과부채총계	288,774	277,869	267,945	286,554	277,046
매출액	172,451	234,310	258,435	246,833	223,235
영업이익(손실)	11,311	14,616	36,738	12,046	10,245
법인세차감전순이익	11,199	14,545	32,626	11,103	8,591
당분기순이익(손실)	8,764	10,485	25,515	8,370	7,545
기타포괄손익	(337)	-	-	-	-
총포괄손익	8,427	10,485	25,515	8,370	7,545
주당순이익(원)	2,191	2,621	6,379	2,093	1,886

4. 개별 재무제표 이용상의 유의점

1. 일반사항

한국수출포장공업주식회사(이하 "당사"라 함)는 1957년에 설립되어 1974년 6월에 주식을 한국증권거래소에 상장한 회사로서 골판지 및 골판지상자의 제조, 판매 등을 주영업 목적으로 하고 있습니다. 당사의 본점소재지는 서울시 서초구 서초중앙로 63이며 경기도 오산시 황새로 소재 공장 등 4개의 공장을 보유하고 있습니다.

당분기말 현재 당사의 자본금은 20,000백만원이며 대주주 및 그 특수관계자가 45.46%의 지분을 소유하고 있습니다.

2. 중요한 회계처리방침

당사의 재무제표는 연차재무제표가 속하는 기간의 일부에 대하여 기업회계기준서 제1034호 '중간재무보고'를 적용하여 작성하는 중간재무제표입니다. 동 중간재무제표에 대한 이해를 위해서는 한국채택국제회계기준에 따라 작성된 2013년 12월 31일자로 종료하는 회계연도에 대한 연차별도재무제표를 함께 이용하여야 합니다.

중간재무제표의 작성에 적용된 중요한 회계정책은 아래에서 설명하는 기준서나 해석서의 도입과 관련된 영향을 제외하고는 2013년 12월 31일로 종료하는 회계연도에 대한 연차재무제표 작성시 채택한 회계정책과 동일합니다.

2-1. 제정 또는 개정된 회계기준의 적용

2-1-1. 당분기부터 새로 도입된 기준서 및 해석서와 그로 인한 회계정책 변경의 내용은 다음과 같습니다.

- 기업회계기준서 제1032호 금융상품: 표시(개정)

동 개정사항은 금융자산과 금융부채의 상계 표시와 관련된 규정의 의미를 명확히 하여 상계의 권리는 미래사건에 따른 조건부여서는 안되며 약정기간 중 언제나 행사 가능하여야 하고 기업 자신과 거래상대방이 정상적인 사업과정인 경우뿐만 아니라 채무불이행, 지급불능 등 인 경우에도 집행 가능하여야 한다는 것 등을 주요 내용으로 하고 있습니다. 한편 동 개정사항이 당사의 재무제표에 미치는 중요한 영향은 없습니다.

- 기업회계기준서 제1110호, 1112호 및 1027호 투자기업(개정)

동 개정사항은 기업은 자신이 지배하고 있는 모든 종속기업을 연결하여야 한다는 기업회계기준서 제1110호 '연결재무제표'의 일반원칙에 대한 예외규정이며, 지배기업이 투자기업의 정의를 충족하는 경우 종속기업을 연결하지 않고 공정가치로 측정하여 당기손익에 반영하도록 요구하는 것을 주요 내용으로 하고 있습니다. 그리고 투자기업과 관련된 새로운 공시규정들이 기업회계기준서 제1112호 '타 기업에 대한 지분의 공시'와 제1027호 '별도재무제표'에 도입되었습니다. 한편 동 개정사항이 당사의 재무제표에 미치는 중요한 영향은 없습니다.

- 기업회계기준서 제1039호 금융상품: 인식과 측정(개정)

동 개정사항은 법령이나 규정의 도입으로 파생상품의 원래 계약상대방을 중앙청산소 또는 중앙청산소와의 청산효과를 내기 위한 거래상대방의 역할을 하는 기업으로 교체하고 일정 요건을 충족하는 경우에 위험회피회계를 계속 적용하는 것을 허용하는 것을 주요 내용으로 하고 있습니다. 한편 동 개정사항이 당사의 재무제표에 미치는 중요한 영향은 없습니다.

- 기업회계기준해석서 제2121호 부담금(제정)

동 해석서는 정부가 법규에 따라 기업들에게 부과하는 부담금과 관련된 부채는 법규에 명시된 부담금 납부를 유발하는 활동이 발생하는 시점에 인식하는 것을 주요 내용으로 하고 있습니다. 한편 동 회계정책의 변경이 당사의 재무제표에 미치는 중요한 영향은 없습니다.

상기 기준서 외에도 회수가능액에 대한 공시규정과 관련된 기업회계기준서 제1036호의 개정사항이 존재하지만, 해당 개정사항이 동 재무제표에 미치는 중요한 영향은 없습니다.

2-1-2. 분기말 현재 제정·공표되었으나 아직 시행일이 도래하지 않아 적용하지 아니한 한국채택국제회계기준의 내역은 다음과 같습니다.

- 기업회계기준서 제1019호 종업원급여(개정)

근무연수의 경과와 무관한 기여금을 근무기간에 배분하지 않고 근무용역이 제공되는기간에 근무원가에서 차감하는 것을 허용하는 것을 주요 내용으로 하고 있습니다. 동개정사항은 2014년 7월 1일 이후 개시하는 회계연도부터 적용될 예정입니다.

상기 기준서 외에도 일부 연차개선사항이 존재하지만, 해당 개정사항이 동 재무제표에 미치는 중요한 영향은 없습니다.

2-2. 중요한 판단과 추정

한국채택국제회계기준에서는 중간재무제표를 작성함에 있어서 회계정책의 적용이나, 중간 보고기간말 현재 자산·부채 및 수익·비용의 보고금액에 영향을 미치는 사항에 대하여 경영진의 최선의 판단을 기준으로 한 추정치와 가정의 사용을 요구하고 있습니다. 중간보고기간말 현재 경영진의 최선의 판단을 기준으로 한 추정치와 가정이 실제 환경과 다를 경우 이러한 추정치와 실제결과는 다를 수 있습니다.

분기재무제표에서 사용된 당사의 회계정책의 적용과 추정금액에 대한 경영진의 판단은 2013년 12월 31일로 종료되는 회계연도의 연차재무제표와 동일한 회계정책과 추정의 근거를 사용하였습니다

IV. 감사인의 감사의견 등

IV. 감사인의 감사의견 등

1. 감사인에 관한 사항

가. 감사인

당사의 56기, 57기 58기 3분기 검토 및 감사는 대주회계법인에서 수행하였습니다.

제 58 기 3분기	제 57 기	제 56 기
대주회계법인 이 상 남	대주회계법인 이 상 남	대주회계법인 이 상 남

나. 회계감사인의 감사표명(검토사항포함)

사 업 연 도	감사의견	지적사항 등 요약
제 58 기 3분기	-	-
제 57 기	적정	-
제 56 기	적정	-

다. 감사용역 체결현황

(단위 : 원)

사업연도	감사인	내 용	보수	총소요시간
제58기 3분기	대주회계법인	반기재무제표 검토	15,000,000	350시간
제57기	대주회계법인	재무제표 검토 및 감사	57,000,000	722시간
제56기	대주회계법인	재무제표 검토 및 감사	50,000,000	780시간

라. 회계감사인과의 비감사용역 계약체결 현황

- 해당사항없습니다.

2. 내부회계관리제도

- 2014년 3분기 내부회계관리제도에 대한 감사 및 당해년도 감사인인 대주회계법인의 검토 의견 표명은 없었습니다.

V. 이사의 경영진단 및 분석의견

-공시서류 작성일 기준하여 이사의 경영진단 및 분석의견은 없습니다.

VI. 이사회 등 회사의 기관 및 계열회사에 관한 사항

1. 이사회에 관한 사항

1. 이사회에 관한 사항

가. 이사회 구성 요소

당사는 본 보고서 제출일 현재 이사회는 3명의 사내이사, 1인의 사외이사등의 4인으로 구성되어 있습니다.

⇒ 각 이사의 주요 이력 및 업무분장은 제 9장 임원의 현황을 참조하시기 바랍니다.

나. 주요 의결사항

회 차	개최일자	의 안 내 용	가결여부	사외이사
				안광훈
1	2014.02.24	1.제 57기 재무제표 승인의 건	원안대로 가결	참석
2	2014.02.25	1.제 57기 기명식 보통주식 현금배당 승인의 건 2.제 57기 정기주주총회 소집 및 의안 상정의 건 3.정관 일부 변경의 건 4.감사 선임 의안 상정의 건	원안대로 가결	참석
3	2014.03.21	1.내부회계 관리자의 운영실태보고 건 2.감사의 운용실태 평가보고 건	원안대로 가결	참석
4	2014.06.30	1.신한은행 에너지이용 합리화자금 차입에 관한 건	원안대로 가결	참석
5	2014.08.08	1.산업은행 기한부수입신용장한도 연장의 건	원안대로 가결	참석
6	2014.09.01	1.씨티은행 여신한도 차입의 건	원안대로 가결	참석
7	2014.09.22	1.농협 대출금 차입의 건	원안대로 가결	참석

2. 감사제도에 관한 사항

가. 감사에 관한 사항

당사는 본 보고서 제출일 현재 감사위원회를 별도로 설치하고 있지 아니하며, 주주총회 결의에 의하여 선임된 감사 안용수(상근감사), 김종성(비상근감사) 2명이 감사업무를 수행하고 있습니다.

감사는 이사회에 참석하여 독립적인 이사의 업무를 감독할 수 있으며, 제반업무와 관련하여 관련장부 및 관계서류를 해당부서에 제출을 요구 할 수 있습니다. 또한 필요시 회사로부터 영업에 관한 사항을 보고 받을 수 있으며, 적절한 방법으로 경영정보에 접근할 수 있습니다.

⇒ 감사의 인적사항은 제 9 장 임원의 현황을 참조하시기 바랍니다.

나. 감사의 주요활동내역

회 차	개최일자	의 안 내 용	가결여부
1	2014.02.24	1.제 57기 재무제표 승인의 건	원안대로 가결

2	2014.02.25	1.제 57기 기명식 보통주식 현금배당 승인의 건 2.제 57기 정기주주총회 소집 및 의안 상정의 건 3.정관 일부 변경의 건 4.감사 선임 의안 상정의 건	원안대로 가결
3	2014.03.21	1.내부회계 관리자의 운영실태보고 건 2.감사의 운용실태 평가보고 건	원안대로 가결
4	2014.06.30	1.신한은행 에너지이용 합리화자금 차입에 관한 건	원안대로 가결
5	2014.08.08	1.산업은행 기한부수입신용장한도 연장의 건	원안대로 가결
6	2014.09.01	1.씨티은행 여신한도 차입의 건	원안대로 가결
7	2014.09.22	1.농협 대출금 차입의 건	원안대로 가결

3. 주주의 의결권 행사에 관한 사항

당사는 정관 따라 집중투표제 적용을 배제하고 있으며, 공시대상기간 중에 소수주주권의 행사와 경영지배권에 관한 경쟁은 없습니다. 당사 정관의 기재사항은 사업보고서에 첨부된 "정관"을 참조하시기 바랍니다.

4. 계열회사 등의 현황

타법인출자 현황

(기준일 : 2014년 09월 30일)

(단위 : 천원, 주, %)

법인명	최초취득일자	출자 목적	최초취득금액	기초잔액			증가(감소)			기말잔액			최근사업연도 재무현황	
				수량	지분율	장부 가액	취득(처분)		평가 손익	수량	지분율	장부 가액	총자산	당기 순손익
							수량	금액						
한국제지공업협동조합	1983년 01월 01일	-	2,000	65	5.8%	6,500	-	-	-	65	5.8%	6,500	-	-
한국글판지공장 공업협동조합	1985년 12월 31일	-	5,000	111	7.0%	22,200	-	-	-	111	7.0%	22,200	-	-
(주)한수팩	2006년 01월 11일	(주)CJ해찬들영양권확보	1,680,000	160,000	100%	1,980,000	-	-	-	160,000	100%	1,980,000	3,942,311	680,447
코르피아	2007년 07월 05일	조합공동사업참여	3,000	600	5.0%	3,000	-	-	-	600	5.0%	3,000	-	-
해태제과식품	2007년 01월 01일	-	500,000	81,000	0.05%	1,000,000	-	-	-	81,000	0.05%	1,000,000	-	-
(주)대양코리아	2009년 12월 08일	-	1,200,000	240,000	13.1%	1,200,000	-	-	-	240,000	13.1%	1,200,000	-	-
오선일반산업단지(주)	2013년 05월 21일	오선일반산업단지조성	50,000	10,000	33.33%	50,000	-3,000	-15,000	-	7,000	23.33%	35,000	-	-
합 계				491,776	-	4,261,700	-3,000	-15,000	-	488,776	-	4,246,700	3,942,311	680,447

※(주)한수팩의 재무현황은 회계연도(2013.01.01 ~ 2013.12.31)기준입니다.

VII. 주주에 관한 사항

가. 최대주주 및 그 특수관계인의 주식소유 현황

2014년 09월 30일 현재 당사의 최대주주 및 그 특수관계인은 1,818,500주를 보유하고 있습니다. 이는 최대주주(허용삼) 본인과 친인척, 기타를 합산한 것으로 발행주식총수의 45.46%에 해당합니다.

⇒ 최대주주의 주요경력은 VIII. 임원 및 직원 등에 관한 사항을 참조하시기 바랍니다.

최대주주 및 특수관계인의 주식소유 현황

(기준일 : 2014년 09월 30일)

(단위 : 주, %)

성명	관계	주식의 종류	소유주식수 및 지분율				비고
			기 초		기 말		
			주식수	지분율	주식수	지분율	
허용삼	본인	보통주	720,000	18.00	720,000	18.00	-
허정훈	자	보통주	716,000	17.90	716,000	17.90	-
허봉삼	친척	보통주	229,000	5.72	229,000	5.72	-
(주)산천교역	기타	보통주	153,500	3.84	153,500	3.84	-
계		보통주	1,818,500	45.46	1,818,500	45.46	-
		-	-	-	-	-	-

- 2014년 9월 30일 기준 최대주주 변동 현황은 없습니다.

주식 소유현황

(기준일 : 2014년 09월 30일)

(단위 : 주)

구분	주주명	소유주식수	지분율	비고
5% 이상 주주	허용삼	720,000	18.00	-
	허정훈	716,000	17.90	-
	허봉삼	229,000	5.72	-
우리사주조합		-	-	-

소액주주현황

(기준일 : 2013년 12월 31일)

(단위 : 주)

구분	주주		보유주식		비고
	주주수	비율	주식수	비율	
소액주주	2,149	99.49	1,714,951	42.87	-

나. 주식사무

정관상 신주인수권의 내용	제10조(신주인수권) ① 이 회사의 주주는 신주발행에 있어서 그가 소유한 주식수에 비례하여 신주의 배정을 받을 권리를
---------------	--

	<p>가진다. 그러나 주주가 신주인수권을 포기 또는 상실하거나 신주배정에서 단주가 발생 하는 경우에 그 처리방법은 이사회에 의하여 결정한다.</p> <p>② 이사회는 제1항 본문의 규정에 부합하고 다음 각호의 경우에는 이사회에 의하여 주주외의 자에게 신주를 배정할 수 있다.</p> <p>1. 증권거래법의 규정에 의하여 신주를 모집하거나 인수인에게 인수하게 하는 경우</p> <p>2. 자본시장육성에 관한 법률의 규정에 의하여 우리사주조합원에게 신주를 우선 배정하는 경우</p> <p>3. 해외증권발행규정에 의하여 주식예약증서(DR) 발행에 따라 신주를발행 하는 경우</p>		
결산일	12월31일	정기주주총회	사업연도 종료후 3개월 이내
주주명부폐쇄시기	1월1일 ~ 1월 31일 까지		
주권의 종류	일주권.오주권.십주권. 오십주권. 백주권 8 (종) 오백주권. 천주권. 만주권		
명의개서대리인	(주) 하나은행 증권대행부(02-368-5860)		
주주의 특전	없음	결산공고 - 홈페이지(http://www.keppack.co.kr/) 기재	

다. 주가 및 주식거래실적

(단위 : 원, 주)

종류		2014년09월	2014년08월	2014년07월	2014년06월	2014년05월	2014년04월
보통주	최 고	25,100	22,950	22,850	21,350	22,900	21,800
	최 저	22,200	20,700	19,700	18,500	20,500	21,100
월간거래량		193,207	150,325	518,418	265,087	144,034	148,916

VIII. 임원 및 직원 등에 관한 사항

1. 임원 및 직원의 현황

1. 임원 및 직원의 현황

가. 임원의 현황

당사의 임원은 총 6 명입니다. 이중 대표이사 사장(허정훈)은 계열회사인 (주)한수팩의 대표이사직을 겸임하고 있습니다.

가.임원 현황

(기준일 : 2014년 09월 30일)

(단위 : 주)

성명	성별	출생년월	직위	등기임원 여부	상근 여부	담당 업무	주요경력	소유주식수		재직기간	임기 만료일
								보통주	우선주		
허용삼	남	1944년 08월	대표이사	등기임원	상근	총괄	동서식품(주)상무이사 한국수출포장공업(주)대표이사	720,000	-	1980.01.04~현 재	2015년 03월 23일
허정훈	남	1973년 10월	대표이사	등기임원	상근	총괄	NewYork Institute of Technology 졸업	716,000	-	1997.02.21~현 재	2016년 03월 22일
이선재	남	1950년 11월	전무이사	등기임원	상근	기술본부장	한국수출포장공업(주)생산부장	-	-	1968.03.12~현 재	2016년 03월 22일
안광훈	남	1942년 08월	사외이사	등기임원	비상근	사외이사	삼양식품 대표이사	-	-	2009.03.21~현 재	2015년 03월 23일
안용수	남	1952년 01월	감사	등기임원	상근	상근감사	한국수출포장공업(주)상무이사	-	-	2011.03.18~현 재	2017년 03월 20일
김종성	남	1939년 06월	감사	등기임원	비상근	감사	동아증권(주)이사	-	-	2013.03.22~현 재	2016년 03월 22일

나.직원 현황

당사는 총 304명의 직원을 고용하고 있으며 전 직원에 대한 2014년도 3분기에 지급된 총 급여 총액은 9,271,629천원 입니다.

(기준일 : 2014년 09월 30일)

(단위 : 천원)

사업부문	성별	직원 수				평균 근속연수	연간급여 총액	1인평균 급여액	비고
		정규직	계약직	기 타	합 계				
전체	남	288	-	-	288	8.3	8,974,288	31,160	-
전체	여	16	-	-	16	3.1	297,341	18,584	-
합 계		304	-	-	304	-	9,271,629	-	-

2. 임원의 보수 등

<이사·감사 전체의 보수현황>

1. 주주총회 승인금액

(단위 : 천원)

구분	인원수	주주총회 승인금액	비고
이사	4	1,700,000	-
감사	2	150,000	-

2. 보수지급금액

(단위 : 천원)

구분	인원수	보수총액	1인당 평균보수액	비고
등기이사	3	829,000	276,333	-
사외이사	1	9,000	9,000	-
감사위원회 위원 또는 감사	2	27,000	13,500	-
계	6	865,000	298,833	-

<이사·감사의 개인별 보수현황>

1. 개인별 보수지급금액

- 해당사항 없음

(단위 : 천원)

이름	직위	보수총액	보수총액에 포함되지 않는 보수
-	-	-	-
-	-	-	-

※ 당사는 5억 이상 등기임원이 없으므로 개별공시 의무가 없습니다.

2. 산정기준 및 방법

- 해당사항 없음

IX. 이해관계자와의 거래내용

- 해당사항 없습니다.

X. 그 밖에 투자자 보호를 위하여 필요한 사항

가. 공시사항의 진행변경 사항

- 해당사항 없습니다.

나. 주주총회 의사록요약

주총일자	안건	결의내용
제57기 주주총회 2014년03월21일	1.57기 보통 주식 현금배당 승인의 건 2.57기 재무제표 승인의 건 - 재무상태표, 손익계산서, 이익잉여금 처분계산서 3.정관 일부 변경의 건 4.감사선임의 건 - 감사 안용수(재선임)	원안대로 가결
제56기 주주총회 2013년03월22일	1.56기 보통 주식 현금배당 승인의 건 2.56기 재무제표 승인의 건 - 재무상태표, 손익계산서, 이익잉여금 처분계산서 3.정관 일부 변경의 건 4.사내이사, 감사선임의 건 - 감사 김종성(신규선임)	원안대로 가결

다. 중요한 소송사건

- 해당사항 없습니다.

라. 견질 또는 담보용 어음·수표 현황

- 해당사항 없습니다.

(기준일 :)

(단위 :)

제 출 처	매 수	금 액	비 고
은 행			
금융기관(은행제외)			
법 인			
기타(개인)			

마. 채무보증 내역

- 해당사항 없습니다

바. 그 밖에 우발채무

- 해당사항 없습니다.

사. 제재사항

당사는 2007 사업연도 대비 2008 사업연도 매출액 또는 손익구조 30% 이상 변경을 2009년

2월 5일에 사실 확인 및 결정 하였으나 즉시 공시 하지 아니하고 2009년 2월 17일에 공시 하였습니다. 이로 인해 2009년 3월 6일에 불성실 공시 유형에 따른 공시 불이행으로 유가증권 시장 공시규정 제 29조 및 35조에 따라 불성실공시법인 지정 및 벌점부과(4점)을 받았습니다. 이는 당사의 공시 담당자가 공시규정에 관한 사항 해석에 오해가 있어 발생한 것으로 공시 담당자의 교육을 통해 재발방지에 노력하겠습니다.

아. 작성일 기준일 이후 발생한 주요 사항
- 해당사항없음.

외국지주회사의 자회사 현황

(기준일 :)

(단위 :)

구 분	A지주회사	B법인	C법인	D법인	...	연결조정	연결 후 금액
매출액						()	
내부 매출액	()	()	()	()	()		-
순 매출액						-	
영업손익						()	
계속사업손익						()	
당기순손익						()	
자산총액						()	
부채총액						()	
자기자본						()	
자본금						()	
감사인						-	
감사·검토 의견						-	
비 고							

자. 녹색경영

-당사는 저탄소 녹색 성장 기본법 제42조와 공법시행령 제29호 및 온실가스 에너지 목표관리 운영등에 관한 지침에 따라 정부에 보고한 온실가스 배출량 및 에너지 사용량은 다음과 같습니다.

구분	단위	2011년	2012년	2013년
연간 온실가스 배출량	tCo2e	98,680	97,226	122,349
연간 에너지 사용량	TJ	839	821	1,274

* 2011년도, 2012년도는 한국수출포장 오산공장 해당분이며, 2013년도분 부터 한국 수출포장의 전체 사업장 분입니다.

XI. 재무제표 등

1. 연결 재무제표

연결 재무상태표

제 58 기 3분기말 2014.09.30 현재

제 57 기말 2013.12.31 현재

제 56 기말 2012.12.31 현재

(단위 : 원)

	제 58 기 3분기말	제 57 기말	제 56 기말
자산			
Ⅰ. 유동자산	70,279,337,504	65,619,770,313	67,993,879,267
(1) 현금및현금성자산	12,148,108,368	10,147,732,197	10,638,472,750
(2) 단기매출채권	39,660,491,380	39,041,246,899	40,642,960,809
(3) 기타유동채권	2,130,356,992	1,809,560,406	2,316,131,617
(4) 재고자산	16,340,380,764	14,621,230,811	14,396,314,091
Ⅱ. 비유동자산	221,102,606,853	214,344,914,784	201,333,556,969
(1) 장기금융상품	49,833,246	61,332,644	76,362,926
(2) 매도가능금융자산	2,266,700,000	2,281,700,000	2,231,700,000
(3) 파생금융자산	0	0	0
(4) 장기매출채권	0	0	0
(5) 기타비유동채권	44,075,854	27,644,854	77,394,854
(6) 유형자산	217,348,946,677	210,581,186,210	197,555,048,113
(7) 영업권이외의무형자산	675,974,255	675,974,255	675,974,255
(8) 영업권	717,076,821	717,076,821	717,076,821
자산총계	291,381,944,357	279,964,685,097	269,327,436,236
부채			
Ⅰ. 유동부채	29,343,503,746	26,927,917,979	30,180,089,725
(1) 단기매입채무	9,369,945,550	9,954,161,946	8,456,612,381
(2) 기타유동채무	10,096,618,839	8,208,862,791	8,569,989,362
(3) 단기차입금	6,003,320,265	6,041,854,689	5,972,210,446
(4) 유동성장기차입금	2,018,400,000	2,018,400,000	1,009,200,000
(5) 당기법인세부채	1,855,219,092	704,638,553	6,172,077,536
Ⅱ. 비유동부채	35,616,008,957	33,582,721,324	27,869,341,668
(1) 장기차입금	16,323,600,000	14,837,400,000	9,082,800,000
(2) 퇴직급여채무	1,852,590,087	1,171,089,584	1,192,260,817
(3) 이연법인세부채	17,439,818,870	17,574,231,740	17,594,280,851
부채총계	64,959,512,703	60,510,639,303	58,049,431,393

자본			
Ⅰ.자본금	20,000,000,000	20,000,000,000	20,000,000,000
Ⅱ.자본잉여금	18,201,025,941	18,201,025,941	18,201,025,941
Ⅲ.이익잉여금	188,221,405,713	181,253,019,853	173,076,978,902
자본총계	226,422,431,654	219,454,045,794	211,278,004,843
자본과부채총계	291,381,944,357	279,964,685,097	269,327,436,236

연결 포괄손익계산서

제 58 기 3분기 2014.01.01 부터 2014.09.30 까지

제 57 기 3분기 2013.01.01 부터 2013.09.30 까지

제 57 기 2013.01.01 부터 2013.12.31 까지

제 56 기 2012.01.01 부터 2012.12.31 까지

(단위 : 원)

	제 58 기 3분기		제 57 기 3분기		제 57 기	제 56 기
	3개월	누적	3개월	누적		
Ⅰ.매출액	59,308,121,753	174,098,955,504	58,200,602,823	178,011,307,828	236,572,510,962	260,281,725,304
Ⅱ.매출원가	48,623,760,912	144,102,458,706	51,199,644,223	146,029,893,079	197,938,298,602	199,526,130,983
Ⅲ.매출총이익	10,684,360,841	29,996,496,798	7,000,958,600	31,981,414,749	38,634,212,360	60,755,594,321
Ⅳ.판매비와관리비	6,229,065,355	17,959,553,227	6,079,243,572	17,324,565,926	23,095,529,167	23,456,632,622
Ⅴ.영업이익(손실)	4,455,295,486	12,036,943,571	921,715,028	14,656,848,823	15,538,683,193	37,298,961,699
Ⅵ.기타수익	67,603,684	196,461,111	105,179,668	269,600,790	373,789,615	300,788,911
Ⅶ.기타비용	61,354,039	127,183,835	30,377,412	410,707,118	456,411,439	3,842,161,475
Ⅷ.금융수익	38,254,150	172,716,866	172,150,926	352,432,730	412,770,158	816,159,941
Ⅸ.금융원가	118,592,604	358,293,246	84,358,640	322,648,769	413,736,960	1,381,809,156
X.법인세비용차감 전순이익(손실)	4,381,206,677	11,920,644,467	1,084,309,570	14,545,526,456	15,455,094,567	33,191,939,920
XI.법인세비용	966,759,488	2,586,505,829	138,558,404	4,034,923,809	4,279,053,616	7,222,657,187
XII.당기순이익(손 실)	3,414,447,189	9,334,138,638	945,751,166	10,510,602,647	11,176,040,951	25,969,282,733
XIII.기타포괄손익	13,937,312	(365,752,778)	0	0	0	0
XIV.총포괄손익	3,428,384,501	8,968,385,860	945,751,166	10,510,602,647	11,176,040,951	25,969,282,733
XV.주당이익						
(1)기본주당이익 (손실)	854	2,334	236	2,628	2,794	6,492
(2)희석주당이익 (손실)	854	2,334	236	2,628	2,794	6,492

연결 자본변동표

제 58 기 3분기 2014.01.01 부터 2014.09.30 까지

제 57 기 3분기 2013.01.01 부터 2013.09.30 까지

제 57 기 2013.01.01 부터 2013.12.31 까지

제 56 기 2012.01.01 부터 2012.12.31 까지

(단위 : 원)

		자본			
		자본금	자본잉여금	이익잉여금	자본 합계
2012.01.01 (Ⅰ.기초자본)		20,000,000,000	18,201,025,941	149,107,696,169	187,308,722,110
Ⅱ.자본의 변동	(1)당기순이익(손실)			25,969,282,733	25,969,282,733
	보험수리적손익				
	(2)연차배당			(2,000,000,000)	(2,000,000,000)
2012.12.31 (Ⅲ.기말자본)		20,000,000,000	18,201,025,941	173,076,978,902	211,278,004,843
2013.01.01 (Ⅰ.기초자본)		20,000,000,000	18,201,025,941	173,076,978,902	211,278,004,843
Ⅱ.자본의 변동	(1)당기순이익(손실)			11,176,040,951	11,176,040,951
	보험수리적손익				
	(2)연차배당			(3,000,000,000)	(3,000,000,000)
2013.12.31 (Ⅲ.기말자본)		20,000,000,000	18,201,025,941	181,253,019,853	219,454,045,794
2013.01.01 (Ⅰ.기초자본)		20,000,000,000	18,201,025,941	173,076,978,902	211,278,004,843
Ⅱ.자본의 변동	(1)당기순이익(손실)			10,510,602,647	10,510,602,647
	보험수리적손익				
	(2)연차배당			(3,000,000,000)	(3,000,000,000)
2013.09.30 (Ⅲ.기말자본)		20,000,000,000	18,201,025,941	180,587,581,549	218,788,607,490
2014.01.01 (Ⅰ.기초자본)		20,000,000,000	18,201,025,941	181,253,019,853	219,454,045,794
Ⅱ.자본의 변동	(1)당기순이익(손실)			9,334,138,638	9,334,138,638
	보험수리적손익			(365,752,778)	(365,752,778)
	(2)연차배당			(2,000,000,000)	(2,000,000,000)
2014.09.30 (Ⅲ.기말자본)		20,000,000,000	18,201,025,941	188,221,405,713	226,422,431,654

연결 현금흐름표

제 58 기 3분기 2014.01.01 부터 2014.09.30 까지

제 57 기 3분기 2013.01.01 부터 2013.09.30 까지

제 57 기 2013.01.01 부터 2013.12.31 까지

제 56 기 2012.01.01 부터 2012.12.31 까지

(단위 : 원)

	제 58 기 3분기	제 57 기 3분기	제 57 기	제 56 기
Ⅰ.영업활동현금흐름	16,054,160,118	7,718,321,905	34,474,286,231	54,669,758,231
(1)영업활동에서 창출된 현금흐름	17,763,786,714	17,569,448,252	38,173,004,710	59,044,401,971
1.당기순이익	9,334,138,638	10,510,602,647	19,049,918,358	25,969,282,733
2.조정	9,808,925,086	10,528,732,112	18,119,364,803	22,437,453,458
3.자산 및 부채의 증감	(1,379,277,010)	(3,469,886,507)	1,003,721,549	10,637,665,780
(2)이자수취	63,978,736	137,786,347	84,637,196	39,730,624
(3)이자지급	(306,428,212)	(225,251,204)	(1,049,726,979)	(1,178,825,688)
(4)법인세납부(환급)	(1,467,177,120)	(9,763,661,490)	(2,733,628,696)	(3,235,548,676)
Ⅱ.투자활동현금흐름	(13,500,642,838)	(14,050,034,059)	(1,783,288,709)	(3,844,773,121)

(1)매도가능금융자산의 처분	15,000,000	0	0	0
(2)유형자산의 처분	16,759,145	1,031,754,667	176,817,961	222,506,197
(3)무형자산의 처분	0	0	0	0
(4)기타비유동채권의 감소(증가)	(16,431,000)	49,750,000	(49,900,000)	(50,470,000)
(5)장기금융상품의 취득	11,499,398	(30,464,702)	(13,603,920)	(19,008,302)
(6)매도가능금융자산의 취득	0	(50,000,000)	0	0
(7)유형자산의 취득	(13,527,470,381)	(15,051,074,024)	(1,896,602,750)	(3,997,801,016)
III.재무활동현금흐름	(553,141,109)	4,406,875,473	(31,648,300,051)	(49,074,007,337)
(1)단기차입금의 증가	90,289,496,095	7,911,475,473	0	0
(2)단기차입금의 상환	(90,328,837,204)	(5,000,000,000)	(25,969,300,051)	(42,395,007,337)
(3)장기차입금의 증가	3,000,000,000	5,000,000,000	250,000,000	0
(4)장기차입금의 상환	(1,513,800,000)	(504,600,000)	(3,929,000,000)	(4,679,000,000)
(5)배당금의 지급	(2,000,000,000)	(3,000,000,000)	(2,000,000,000)	(2,000,000,000)
IV.현금및현금성자산의순증가(감소)	2,000,376,171	(1,924,836,681)	1,042,697,471	1,750,977,773
V.기초현금및현금성자산	10,147,732,197	10,638,472,750	8,887,494,977	8,887,494,977
VI.기말현금및현금성자산	12,148,108,368	8,713,636,069	9,930,192,448	10,638,472,750

2. 연결 재무제표의 주석사항

1. 범주별 금융자산 및 금융부채

1-1. 연결기업의 금융자산 및 금융부채의 범주별 분류내역은 다음과 같습니다.

- 당분기말

(단위:천원)					
금융자산	당기손익인식금융자산	대여금및수취채권	매도가능금융자산	만기보유금융자산	합계
현금및현금성자산	-	12,148,108	-	-	12,148,108
장기금융상품	-	49,833	-	-	49,833
매도가능금융자산	-	-	2,266,700	-	2,266,700
매출채권	-	39,660,491	-	-	39,660,491
기타채권	-	2,130,357	-	-	2,130,357
합계	-	53,988,789	2,266,700	-	56,255,489

(단위:천원)			
금융부채	당기손익인식금융부채	상각후원가로 측정하는 금융부채	합계
단기매입채무	-	9,369,946	9,369,946
기타채무	-	10,096,619	10,096,619
단기차입금	-	6,003,320	6,003,320
장기차입금	-	18,342,000	18,342,000
합계	-	43,811,885	43,811,885

- 전기말

(단위:천원)					
금융자산	당기손익인식금융자산	대여금및수취채권	매도가능금융자산	만기보유금융자산	합계
현금및현금성자산	-	10,147,732	-	-	10,147,732
장기금융상품	-	61,333	-	-	61,333
매도가능금융자산	-	-	2,281,700	-	2,281,700
매출채권	-	39,041,247	-	-	39,041,247
기타채권	-	1,809,560	-	-	1,809,560
합 계	-	51,059,872	2,281,700	-	53,341,572

(단위:천원)			
금융부채	당기손익인식금융부채	상각후원가로 측정하는 금융부채	합 계
단기매입채무	-	9,954,162	9,954,162
기타채무	-	8,208,863	8,208,863
단기차입금	-	6,041,855	6,041,855
장기차입금	-	16,855,800	16,855,800
합 계	-	41,060,680	41,060,680

1-2. 연결기업의 범주별 금융자산 및 금융부채의 손익은 다음과 같습니다.

(단위:천원)		
구 분	당분기	전분기
대여금및수취채권		
이자수익	111,359	191,640
외환차손익	-	3,459
외화환산손익	286	-
대손상각비	(3,268)	(36,492)
상각후원가로 측정하는 금융부채		
이자비용	307,189	219,959
외환차손익	31,419	13,295
외화환산손익	(21,453)	43,115

2. 매도가능금융자산

연결기업의 매도가능금융자산의 내역은 다음과 같습니다.

(단위:천원)						
구 분	보유주식(좌)수	지분율	취득원가	장부가액		
				당분기말	전기말	
출 자 금	한국제지공업협동조합	65	5.8%	6,500	6,500	6,500
	한국골판지포장공업협동조합	111	7.0%	22,200	22,200	22,200
	오선일반산업단지(주)(*)	7,000	23.3%	35,000	35,000	50,000
비상장주식	해태제과식품(주)	81,000	0.05%	1,000,000	1,000,000	1,000,000
	(주)대양코리아	240,000	13.1%	1,200,000	1,200,000	1,200,000
	(주)코르피아	600	5.0%	3,000	3,000	3,000
합 계	328,776	-	2,266,700	2,266,700	2,281,700	

(*) 오선일반산업단지(주)는 지분변동으로 인한 차액이 유의적이지 않기 때문에 지분율이 20% 이상이지만, 매도가능증권으로 분류하였습니다.

3. 공정가치 서열체계

금융상품의 공정가치측정에 사용된 투입변수의 유의성을 반영하는 공정가치 서열체계에 따라 공정가치 측정치를 분류하고 있으며, 공정가치 서열체계의 구분은 다음과 같습니다.

구 분	투입변수의 유의성
수준 1	동일한 자산이나 부채에 대한 활성시장의 공시가격
수준 2	직접적으로 또는 간접적으로 관측가능한, 자산이나 부채에 대한 투입변수
수준 3	관측가능한 시장자료에 기초하지 않은, 자산이나 부채에 대한 투입변수

연결기업의 매도가능금융자산 2,266,700천원에 대해서 활성시장이 존재하지 아니하며, 공정가치를 신뢰성있게 측정할 수 없어 취득원가로 측정하였습니다.

4. 매출채권및 기타채권

4-1. 연결기업의 매출채권과 기타채권의 내용은 다음과 같습니다.

(단위:천원)				
구 분	당분기말		전기말	
	유동성	비유동성	유동성	비유동성
매출채권				
매출채권	39,825,717	-	39,209,740	-
대손충당금	(165,226)	-	(168,493)	-
합 계	39,660,491	-	39,041,247	-
기타채권				
장기보증금	-	44,076	-	27,645
미수금	28,864	-	37,245	-
선급금	1,720,363	-	1,649,583	-
선급비용	381,130	-	122,732	-
합 계	2,130,357	44,076	1,809,560	27,645

4-2. 연결기업의 매출채권 및 기타채권의 연령분석의 내용은 다음과 같습니다.

(단위:천원)		
구 분	당분기말	전기말
6개월 이하	41,956,074	41,019,300
6개월~3년이하	44,076	27,645
합 계	42,000,150	41,046,945

4-3. 연결기업의 매출채권의 대손충당금 증감내역은 다음과 같습니다.

- 당분기

(단위:천원)					
구분	기초금액	대손상각	환입	제각	기말금액
단기매출채권	168,493	3,267	-	-	165,226

- 전기

(단위:천원)					
구분	기초금액	대손상각	환입	제각	기말금액
단기매출채권	205,331	-	(36,838)	-	168,493

5. 재고자산

연결기업의 재고자산의 내역은 다음과 같습니다.

(단위:천원)						
구 분	당분기말			전기말		
	취득원가	평가손실 총당금	장부금액	취득원가	평가손실 총당금	장부금액
원재료	6,863,067	-	6,863,067	6,038,713	-	6,038,713
부재료	301,877	-	301,877	187,736	-	187,736
재공품	538,707	-	538,707	464,273	-	464,273
제품	4,577,854	-	4,577,854	5,230,599	-	5,230,599
저장품	1,651,230	-	1,651,230	1,509,783	-	1,509,783
미착품	2,407,646	-	2,407,646	1,190,126	-	1,190,126
합 계	16,340,381	-	16,340,381	14,621,230	-	14,621,230

6. 유형자산

6-1. 유형자산의 변동내역

연결기업의 유형자산의 장부가액 변동내용은 다음과 같습니다.

- 당분기

(단위:천원)						
구분	기초	취득	처분	감가상각비	대체	기말
토 지	109,518,989	-	-	-	-	109,518,989
건 물	35,055,972	-	-	(856,487)	-	34,199,485
구 축 물	3,142,804	27,300	-	(183,036)	261,000	3,248,068
기계장치	60,846,023	210,171	(26,367)	(5,580,919)	1,615,000	57,063,908
차량운반구	229,347	19,465	-	(60,008)	-	188,804
공기구비품	217,517	91,878	-	(52,893)	-	256,502
건설중인자산	1,570,534	13,178,657	-	-	(1,876,000)	12,873,191
합 계	210,581,186	13,527,471	(26,367)	(6,733,343)	-	217,348,947

- 전기

(단위:천원)						
구분	기초	취득	처분	감가상각비	대체	기말
토 지	109,518,989	-	-	-	-	109,518,989
건 물	30,003,033	35,318	-	(1,065,271)	6,082,892	35,055,972
구 축 물	3,240,040	-	-	(237,236)	140,000	3,142,804
기계장치	52,264,769	939,086	(352,567)	(6,812,147)	14,806,882	60,846,023
차량운반구	147,334	200,778	(42,254)	(76,511)	-	229,347
공기구비품	244,900	60,000	-	(87,383)	-	217,517
건설중인자산	2,135,983	20,464,325	-	-	(21,029,774)	1,570,534
합 계	197,555,048	21,699,507	(394,821)	(8,278,548)	-	210,581,186

6-2. 담보제공자산

당분기말 현재 장·단기차입금과 관련하여 금융기관 등에 담보로 제공한 자산은 다음과 같습니다.

(단위:천원,USD, JPY)		
금융기관명	담보제공자산	채권최고액
한국산업은행	토지,건물,기계	29,000,000
		US\$2,000,000
		JPY50,000,000
하나은행	"	6,500,000

한국씨티은행	"	61,100,000
신한은행	"	6,480,000
합 계		103,080,000 US\$2,000,000 JPY50,000,000

7. 무형자산

연결기업의 무형자산은 영업권 및 비한정 내용연수의 회원권 등으로 구성되어 있으며, 무형자산의 장부가액 변동내용은 다음과 같습니다.

- 당분기

(단위:천원)					
구분	기초	취득	처분	상각	기말
영업권	717,077	-	-	-	717,077
회원권	675,974	-	-	-	675,974
합 계	1,393,051	-	-	-	1,393,051

- 전기

(단위:천원)					
구분	기초	취득	처분	상각	기말
영업권	717,077	-	-	-	717,077
회원권	675,974	-	-	-	675,974
합 계	1,393,051	-	-	-	1,393,051

8. 매입채무 및 기타채무

연결기업의 단기매입채무 및 기타유동채무의 내용은 다음과 같습니다

(단위:천원)		
구분	당분기말	전기말
매입채무		
단기매입채무	9,369,946	9,954,162
합 계	9,369,946	9,954,162
기타유동채무		
미지급금	6,675,385	5,343,302
미지급비용	2,486,346	1,934,667
예수보증금	13,000	5,000

예수금	127,466	229,863
예수부가가치세	792,103	684,531
선수금	2,319	11,500
합 계	10,096,619	8,208,863

9. 단기차입금

연결기업의 단기차입금의 내역은 다음과 같습니다.

(단위:천원)				
자금종류	차 입 처	2014년 9월 30일 이자율	당분기말	전기말
외화단기차입금	우리은행	Libor+1.4%	-	138,244
	하나은행	Libor+1.4%	168,852	308,904
	한국씨티은행	Libor+1.4%	68,319	131,534
	산업은행	Libor+1.4%	365,297	-
	신한은행	Libor+1.4%	-	153,863
구매자금대출	한국씨티은행	변동금리	5,400,852	4,290,636
	하나은행	변동금리	-	1,018,674
합 계			6,003,320	6,041,855

10. 장기차입금

연결기업의 장기차입금의 내역은 다음과 같습니다.

(단위:천원)				
자금종류	차 입 처	2014년 9월 30일 이자율	당분기말	전기말
산업시설대	한국산업은행	1.75%	15,342,000	16,855,800
	신한은행	1.50%	3,000,000	-
유동성대체			(2,018,400)	(2,018,400)
잔 액			16,323,600	14,837,400

11. 퇴직급여채무

11-1. 연결기업의 퇴직급여채무와 관련하여 재무상태표에 인식된 금액은 다음과 같습니다.

(단위:천원)		
구 분	당분기말	전기말
확정급여채무의 현재가치	4,437,524	3,720,481
사외적립자산의 공정가치	(2,584,934)	(2,549,391)
퇴직급여채무	1,852,590	1,171,090

11-2. 연결기업의 확정급여채무의 변동 내역은 다음과 같습니다.

(단위:천원)		
구 분	당분기	전기
기초잔액	3,720,481	3,477,837
보험수리적손실(이익)	468,914	(125,003)
당기근무원가	168,246	271,124
이자원가	97,208	132,868
지급액	(17,325)	(36,345)
기말잔액	4,437,524	3,720,481

11-3. 연결기업의 사외적립자산의 변동 내역은 다음과 같습니다.

(단위:천원)		
구 분	당분기	전기
기초잔액	2,549,391	2,285,576
사외적립자산의 기대수익	47,382	70,852
사용자의 기여금	-	229,308
급여지급액	(11,839)	(36,345)
기말잔액	2,584,934	2,549,391

11-4. 연결기업의 확정급여형퇴직금제도와 관련하여 인식된 손익은 다음과 같습니다.

(단위:천원)		
구 분	당분기	전분기
당기근무원가	168,246	160,579
이자원가	64,486	44,613
사외적립자산의 기대수익	(43,282)	60,438
합 계	189,450	265,630

11-5. 당분기와 전분기에 기타포괄손익으로 인식된 보험수리적손익은 다음과 같습니다.

(단위:천원)		
구 분	당분기	전분기
법인세차감전 보험수리적손익	468,914	-
법인세효과	(103,161)	-
법인세차감후 보험수리적손익	365,753	-

11-6. 보험수리적평가를 위하여 사용된 주요 가정은 다음과 같습니다.

구 분	당 분 기	전 기
할인율	2.72%	4.06%
임금상승율	3.00%	-

11-7. 당분기의 주요 보험수리적 가정에 대한 민감도 분석 결과는 다음과 같습니다.

(단위:천원)		
구 분	1% 하락시	1% 상승시
할인율의 변동		
확정급여채무의 증가(감소)	154,764	(133,564)
임금상승률의 변동		
확정급여채무의 증가(감소)	(135,332)	153,885

12. 우발채무 및 약정사항

연결기업이 금융기관과 체결한 주요 약정사항은 다음과 같습니다.

(단위 :천원,USD)			
구 분	거래처	당분기	전 기
구매자금 및 어음할인	한국씨티은행	15,000,000	20,000,000
	하나은행	10,000,000	10,000,000
	신한은행	10,000,000	10,000,000
	우리은행	10,000,000	15,000,000
	농협은행	3,000,000	-
소 계		48,000,000	55,000,000
수입신용장	산업은행	US\$7,000,000	US\$7,000,000
	하나은행	US\$5,000,000	US\$5,000,000
	우리은행	US\$1,000,000	US\$3,000,000
	신한은행	US\$5,000,000	US\$5,000,000
	한국씨티은행	US\$2,000,000	US\$2,000,000
소 계		US\$20,000,000	US\$22,000,000
합 계		48,000,000 US\$20,000,000	55,000,000 US\$22,000,000

12-2. 연결기업은 충청북도 음성군에 위치한 오선일반산업단지 조성 및 생산시설 투자를 위해 2018년까지 순차적으로 총 75,000백만원을 투자할 예정입니다.

13. 자본금

연결기업의 자본금에 관련된 사항은 다음과 같습니다.

구 분	당분기말	전기말
발행할 주식의 총수	12,000,000주	12,000,000주

1 주당 금액	5,000원	5,000원
발행한 주식의 총수	4,000,000주	4,000,000주
기말 현재 자본금	20,000,000,000원	20,000,000,000원

14. 자본잉여금

연결기업의 자본잉여금 내역은 다음과 같습니다.

(단위:천원)		
구 분	당분기말	전기말
주식발행초과금	17,466,770	17,466,770
기타자본잉여금	734,256	734,256
합 계	18,201,026	18,201,026

15. 이익잉여금

15-1. 연결기업의 이익잉여금의 구성 내역은 다음과 같습니다.

(단위:천원)		
구 분	당분기말	전기말
법정적립금(*)	4,595,000	4,395,000
임의적립금	117,965,000	109,465,000
재평가잉여금	53,848,971	53,848,971
미처분이익잉여금	11,812,435	13,544,049
합 계	188,221,406	181,253,020

(*) 상법의 규정에 따라 자본금의 50%에 달할 때까지 매 결산기에 금전에 의한 이익배당액의 10% 이상을 이익준비금으로 적립하고 있으며, 동 이익준비금은 현금으로 배당할 수 없으며, 주주총회의 결의에 의하여 이월결손금의 보전과 자본전입에만 사용될 수 있습니다.

15-2. 당분기 및 전분기 중 이익잉여금의 변동내역은 다음과 같습니다.

(단위: 천원)		
구 분	당분기	전분기
기초금액	181,253,020	173,076,979
배당금지급	(2,000,000)	(3,000,000)
분기순이익	9,334,139	10,510,603
보험수리적손익	(365,753)	-
반기말금액	188,221,406	180,587,582

16. 매출액 및 매출원가

16-1. 매출액

연결기업의 매출액 내용은 다음과 같습니다.

(단위:천원)				
구 분	당분기		전분기	
	3개월	누적	3개월	누적
골판지 상자 및 원단	59,308,122	174,098,956	57,034,615	173,501,573
골판지 원지	-	-	1,165,988	4,509,735
합 계	59,308,122	174,098,956	58,200,603	178,011,308

16-2. 매출원가

연결기업의 매출원가 내용은 다음과 같습니다.

(단위:천원)				
구 분	당분기		전분기	
	3개월	누적	3개월	누적
골판지 상자 및 원단	48,623,761	144,102,459	50,076,757	142,119,900
골판지 원지	-	-	1,122,887	3,909,993
합 계	48,623,761	144,102,459	51,199,644	146,029,893

17. 판매비와 관리비

연결기업의 판매비와 관리비 내용은 다음과 같습니다.

(단위:천원)				
구 분	당분기		전분기	
	3개월	누적	3개월	누적
급여	750,504	2,206,240	780,501	2,212,874
퇴직급여	96,168	289,402	67,343	200,168
복리후생비	125,987	409,013	164,656	424,316
여비교통비	24,553	81,490	28,277	84,967
통신비	18,240	56,001	18,585	59,169
세금과공과	19,374	33,989	218,638	238,372
임차료	155,450	487,361	156,205	450,346
감가상각비	22,690	71,642	24,466	63,022

소모품비	96,628	206,262	42,394	159,994
보험료	44,827	157,238	67,949	202,759
접대비	144,117	338,405	144,774	324,324
광고선전비	500	2,162	1,572	4,960
견본비	33,742	87,229	15,491	45,618
운반비	4,530,377	13,009,819	4,215,997	12,289,663
지급수수료	86,362	277,586	78,125	326,984
판매장려금	-	-	-	13,115
도서비	694	5,667	983	6,300
차량유지비	84,773	239,050	74,488	246,692
대손상각비	(6,011)	(3,268)	(21,570)	(36,492)
교육훈련비	90	4,265	370	7,415
합 계	6,229,065	17,959,553	6,079,244	17,324,566

18. 비용의 성격별 분류

연결기업의 비용의 성격별 내역은 다음과 같습니다.

(단위:천원)				
구 분	당분기		전분기	
	3개월	누적	3개월	누적
재료비의 투입	31,271,014	92,081,894	32,973,915	96,295,388
상품의 매입	1,022,232	2,741,041	820,162	2,540,353
종업원급여(*)	4,744,906	13,666,467	4,558,427	12,906,532
감가상각비	2,267,403	6,732,912	2,003,837	6,012,872
금융원가	118,592	358,293	84,359	322,649
합 계	39,424,147	115,580,607	40,440,700	118,077,794

(*) 종업원급여는 급여, 복리후생비, 퇴직급여를 포함한 금액입니다.

19. 기타수익과 기타비용

연결기업의 기타수익과 기타비용의 내용은 다음과 같습니다.

(단위:천원)				
구 분	당분기		전분기	
	3개월	누적	3개월	누적
기타수익				
유형자산처분이익	7,574	11,338	-	47,595
폐기물처리수익	25,473	99,049	43,222	149,222

부산물처리수익	25,600	40,171	-	-
잡이익	8,957	45,903	61,958	72,784
합 계	67,604	196,461	105,180	269,601
기타비용				
유형자산처분손실	-	21,377	1,795	340,892
기부금	21,707	36,698	4,200	13,700
잡손실	39,647	69,109	24,382	56,115
합 계	61,354	127,184	30,377	410,707

20. 금융수익과 금융원가

연결기업의 금융수익과 금융원가의 내용은 다음과 같습니다.

(단위:천원)				
구 분	당분기		전분기	
	3개월	누적	3개월	누적
금융수익				
이자수익	37,369	111,360	150,629	198,224
외화환산이익	(2,417)	286	(62,885)	43,115
외환차익	3,302	61,071	100,268	111,094
합 계	38,254	172,717	188,012	352,433
금융원가				
이자비용	95,398	307,189	81,767	228,310
외화환산손실	21,406	21,452	(3,446)	-
외환차손	1,788	29,652	6,038	94,339
합 계	118,592	358,293	84,359	322,649

21. 법인세비용

21-1. 연결기업의 법인세비용의 구성내역은 다음과 같습니다.

(단위:천원)		
구 분	당분기	전분기
당기법인세등부담액	2,617,757	4,056,924
± 일시적차이로 인한 이연법인세자산(부채) 변동액	(134,413)	(22,000)
± 자본에 직접 반영된 이연법인세	103,162	-
법인세비용	2,586,506	4,304,924

21-2. 연결기업의 법인세비용차감전순이익과 법인세비용간의 관계는 다음과 같습니다.

(단위:천원)		
구 분	당분기	전분기
법인세비용차감전순이익	11,920,644	14,545,526
적용세율에 따른 세부담액	2,606,042	3,153,274
조정사항:		
비과세비용	38,833	38,622
기타(법인세추납액(환급액) 및 세율차이등)	(58,369)	843,028
법인세비용	2,586,506	4,034,924
유효세율	21.7%	27.70%

22. 주당순이익

주당순이익은 보통주 1주에 대한 대한 손익을 계산한 것으로, 연결기업의 당분기 및 전분기의 1주당 손익의 산출 내역은 다음과 같습니다.

구 분	당 분 기		전 분 기	
	3개월	누적	3개월	누적
반기순이익	3,414,447,185원	9,334,138,638원	945,751,166원	10,510,602,647원
가중평균유통주식수	4,000,000주	4,000,000주	4,000,000주	4,000,000주
주당순이익	854원	2,334원	236원	2,628원

연결기업의 보통주 청구가능증권이 없는 바, 희석화주당순이익은 기본주당순이익과 동일합니다. 한편, 연결기업의 직전회계연도의 연간 주당순이익은 2,794원이며 당반기 주당이익은 1,480원입니다.

23. 현금흐름표

25-1. 연결기업의 영업활동 현금흐름 중 조정 및 영업활동으로 인한 자산부채의 변동은 다음과 같습니다.

(단위:천원)		
구 분	당분기	전분기
조 정		
법인세비용	2,586,506	4,034,924
이자수익	(111,359)	(198,224)
이자비용	307,189	228,310
감가상각비	6,732,912	6,044,840
퇴직급여	265,454	205,192
유형자산처분이익	(11,339)	(47,595)
유형자산처분손실	21,377	340,892
외화환산이익	-	(43,115)
외화환산손실	21,453	3,421
대손상각비	(3,268)	(36,492)
합 계	9,808,925	10,528,732
영업활동으로 인한 자산부채의 변동		
단기매출채권의 감소(증가)	(615,977)	1,276,753
기타유동채권의 감소(증가)	(320,797)	(60,907)
재고자산의 감소(증가)	(1,719,150)	(6,013,502)
단기매입채무의 증가(감소)	(584,216)	2,482,985

기타유동채무의 증가(감소)	1,866,349	(1,155,216)
사외적립자산의 감소(증기)	11,839	36,345
퇴직금의 지급	(17,325)	(36,345)
합 계	(1,379,277)	(3,469,887)

23-2. 연결기업의 현금흐름표상 현금및현금성자산의 내역은 다음과 같습니다.

(단위:천원)		
구 분	당 분 기	전 기
보유현금	11,258	17,371
요구불예금	12,136,850	10,130,361
합 계	12,148,108	10,147,732

24. 주요 경영진에 대한 보상

연결기업의 주요 경영진에 대한 보상 내역은 다음과 같습니다.

(단위:천원)		
구 분	당분기	전분기
단기급여	925,300	872,300
퇴직급여	213,209	134,271
합 계	1,138,509	1,006,571

25. 금융상품 위험관리

연결기업은 금융상품과 관련하여 환위험, 이자율위험 및 가격위험을 포함한 시장위험, 유동성위험, 신용위험과 같은 다양한 금융위험에 노출되어 있습니다. 연결기업의 위험관리는 재무적 성과에 영향을 미치는 잠재적 위험을 식별하여 연결기업이 허용가능한 수준으로 감소, 제거 및 회피하는 것을 그 목적으로 하고 있습니다. 연결기업은 전사적인 수준의 위험관리 정책 및 절차를 마련하여 운영하고 있으며, 연결기업의 재무부문에서 위험관리에 대한 총괄 책임을 담당하고 있습니다. 또한, 연결기업의 경영진은 위험관리 정책 및 절차의 준수 여부와 위험노출 한도를 지속적으로 검토하고 있습니다.

25-1. 환위험관리

연결기업은 원자재 수입 거래등과 관련하여 USD등의 환율변동에 노출되어 있습니다. 기능통화 이외의 외화로 표시된 화폐성자산 및 부채의 장부금액은 다음과 같습니다.

(단위:USD, 천원)				
구 분	당분기말		전기말	
	외화	원화	외화	원화
현금및현금성자산	US\$8,829.73	9,276	US\$156,522.17	165,178
	유로 79,764.75	106,352	-	-
외화자산 합계	US\$8,829.73	115,628	US\$156,522.17	165,178
	유로 79,764.75			
단기매입채무	US\$2,010,000.00	2,111,706	US\$1,438,020.00	1,517,543
단기차입금	US\$335,164.74	352,124	US\$694,158.08	732,545
	유로 187,760.00	250,344		
외화부채 합계	US\$2,345,164.74	2,714,174	US\$2,132,178.08	2,250,088
	유로 187,760.00			

한편, 외화에 대한 원화환율이 10% 상승(하락)할 경우 환손익의 변동효과로 인해 당분기손익이 260백만원 만큼 하락(상승)합니다.

25-2. 유동성위험관리

연결기업은 유동성위험을 관리하기 위하여 단기 및 중장기 자금관리계획을 수립하고 현금유출예산과 실제 현금유출액을 지속적으로 분석, 검토하고 있습니다. 연결기업의 경영진은 영업활동 현금흐름과 금융자산 및 영업활동의 현금유입으로 금융부채를상환가능하다고 판단하고 있습니다. 한편, 일시적으로 발생할수 있는 유동성 위험을 관리하기 위하여 한국씨티은행 등과 당좌차월약정을 체결하고 있습니다. 당분기말 현재 금융부채의 잔존계약만기에 따른 만기 분석은 다음과 같습니다.

(단위:천원)				
구 분	1년미만	1년~5년	5년 이상	합계
단기차입금	6,003,320	-	-	6,003,320
장기차입금	2,018,400	10,092,000	6,231,600	18,342,000
합 계	8,021,720	10,092,000	6,231,600	24,345,320

25-3. 신용위험 관리

연결기업은 신용위험을 관리하기 위하여 금융자산의 신용보강을 위한 정책과 절차를 마련하여 운영하고 있으며, 회수가 지연되는 금융자산에 대하여는 회수지연 현황과 회수대책이 보고 된후, 지연사유에 따라 적절한 조치를 취하고 있습니다. 금융자산의장부금액은 신용위험에 대한 최대노출정도를 나타냅니다. 연결기업의 신용위험에 대한 최대 노출 정도는 다음과 같습니다.

(단위:천원)		
구 분	당분기말	전기말
현금및현금성자산	12,148,108	10,147,732
단기매출채권 및 기타채권	41,790,848	40,850,807
장기금융상품	49,833	61,333
매도가능금융자산	2,266,700	2,281,700
기타비유동채권	44,076	27,645

한편, 연결기업은 한국씨티은행 등의 금융기관에 현금및현금성자산 등을 예치하고 있으며, 신용등급이 우수한 금융기관과 거래하고 있으므로 금융기관으로부터의 신용위험은 제한적입니다.

25-4. 이자율 위험관리

연결기업은 이자부부채를 통해 자금을 조달하고 있는 상황이기 때문에 이자율위험에노출되어 있으며, 내부적으로 이자율 위험을 정기적으로 측정하고 있습니다. 이자율이 1%증가(감소)시 당분기손익이 175백만원 만큼 감소(증가) 합니다.

26. 자본관리

연결기업의 자본관리는 계속기업으로서의 종속 능력을 유지하는 한편, 자본조달비용을 최소화하여 주주이익을 극대화 하는 것을 그 목적으로 하고 있습니다. 연결기업의 자본구조는 차입금에서 현금및 현금성자산 등을 차감한 순부채와 자본으로 구성되며, 주요 경영진은 자본 구조를 주기적으로 검토하고 있고, 전반적인 자본위험 관리정책은 전기와 동일합니다.

(단위:천원)		
구 분	당분기말	전기말
장단기차입금	24,345,320	22,897,655
현금및현금성자산	(12,148,108)	(10,147,732)
순차입금	12,197,212	12,749,923
자본총계	226,422,432	219,454,046
순부채비율	5.39%	5.81%

3. 개별 재무제표

재무상태표

제 58 기 3분기말 2014.09.30 현재
 제 57 기말 2013.12.31 현재
 제 56 기말 2012.12.31 현재

(단위 : 원)

	제 58 기 3분기말	제 57 기말	제 56 기말
자산			
Ⅰ.유동자산	67,499,439,960	63,357,643,474	66,489,520,580
(1)현금및현금성자산	10,583,994,682	9,043,448,512	9,920,568,224
(2)단기매출채권	38,534,783,034	37,980,882,936	40,044,656,721
(3)기타채권	2,098,895,575	1,756,091,521	2,199,662,503
(4)재고자산	16,281,766,669	14,577,220,505	14,324,633,132
Ⅱ.비유동자산	221,274,313,158	214,511,152,455	201,454,755,067
(1)장기금융상품	10,500,000	10,500,000	10,500,000
(2)매도가능금융자산	2,266,700,000	2,281,700,000	2,231,700,000
(3)파생금융자산	0	0	0
(4)장기매출채권	0	0	0
(5)기타비유동채권	27,332,854	27,332,854	77,082,854
(6)유형자산	216,313,806,049	209,535,645,346	196,479,497,958
(7)영업권이외의무형자산	675,974,255	675,974,255	675,974,255
(8)종속기업에대한투자자산	1,980,000,000	1,980,000,000	1,980,000,000
자산총계	288,773,753,118	277,868,795,929	267,944,275,647
부채			
Ⅰ.유동부채	29,133,748,286	26,575,036,103	29,840,165,281

(1)단기매입채무	9,353,683,821	9,946,190,675	8,436,045,944
(2)기타채무	9,956,008,902	8,005,797,667	8,349,519,415
(3)단기차입금	6,003,320,265	6,041,854,689	5,972,210,446
(4)유동성장기차입금	2,018,400,000	2,018,400,000	1,009,200,000
(5)당기법인세부채	1,802,335,298	562,793,072	6,073,189,476
II.비유동부채	35,430,791,761	33,511,318,774	27,806,496,489
(1)장기차입금	16,323,600,000	14,837,400,000	9,082,800,000
(2)퇴직급여채무	1,660,728,897	1,093,043,040	1,122,771,644
(3)이연법인세부채	17,446,462,864	17,580,875,734	17,600,924,845
부채총계	64,564,540,047	60,086,354,877	57,646,661,770
자본			
I.자본금	20,000,000,000	20,000,000,000	20,000,000,000
II.자본잉여금	18,201,025,941	18,201,025,941	18,201,025,941
III.이익잉여금	186,008,187,130	179,581,415,111	172,096,587,936
자본총계	224,209,213,071	217,782,441,052	210,297,613,877
자본과부채총계	288,773,753,118	277,868,795,929	267,944,275,647

포괄손익계산서

제 58 기 3분기 2014.01.01 부터 2014.09.30 까지
제 57 기 3분기 2013.01.01 부터 2013.09.30 까지
제 57 기 2013.01.01 부터 2013.12.31 까지
제 56 기 2012.01.01 부터 2012.12.31 까지

(단위 : 원)

	제 58 기 3분기		제 57 기 3분기		제 57 기	제 56 기
	3개월	누적	3개월	누적		
I.수익(매출액)	58,748,423,970	172,450,782,646	57,651,845,128	176,332,965,995	234,309,970,362	258,434,924,625
II.매출원가	48,514,250,691	143,738,308,524	51,144,045,557	145,748,328,146	197,429,312,671	198,954,411,801
III.매출총이익	10,234,173,279	28,712,474,122	6,507,799,571	30,584,637,849	36,880,657,691	59,480,512,824
IV.판매비와관리비	6,038,595,563	17,401,322,810	5,845,302,161	16,694,922,399	22,264,323,641	22,742,504,369
V.영업이익(손실)	4,195,577,716	11,311,151,312	662,497,410	13,889,715,450	14,616,334,050	36,738,008,455
VI.기타수익	65,565,011	194,324,441	105,167,573	269,450,021	372,599,863	297,383,416
VII.기타비용	50,266,768	103,894,657	24,381,833	396,358,652	430,418,954	3,830,398,716
VIII.금융수익	28,544,596	156,024,293	168,784,483	345,978,222	399,992,326	802,839,239
IX.금융원가	118,592,604	358,293,246	84,223,345	322,513,474	413,224,765	1,381,809,156
X.법인세비용차감 전순이익(손실)	4,120,827,951	11,199,312,143	827,844,288	13,786,271,567	14,545,282,520	32,626,023,238
XI.법인세비용	923,291,604	2,435,556,991	124,166,849	3,898,129,486	4,060,455,345	7,110,857,405
XII.당기순이익(손 실)	3,197,536,347	8,763,755,152	703,677,439	9,888,142,081	10,484,827,175	25,515,165,833
XIII.기타포괄손익	(16,338,983)	(336,983,133)	0	0		
XIV.총포괄손익	3,181,197,364	8,426,772,019	703,677,439	9,888,142,081	10,484,827,175	25,515,165,833
XV.주당이익						

(1)기본주당이익 (손실)	799	2,191	176	2,472	2,621	6,379
(2)회석주당이익 (손실)	799	2,191	176	2,472	2,621	6,379

자본변동표

제 58 기 3분기 2014.01.01 부터 2014.09.30 까지

제 57 기 3분기 2013.01.01 부터 2013.09.30 까지

제 57 기 2013.01.01 부터 2013.12.31 까지

제 56 기 2012.01.01 부터 2012.12.31 까지

(단위 : 원)

		자본			
		자본금	자본잉여금	이익잉여금	자본 합계
2012.01.01 (Ⅰ.기초자본)		20,000,000,000	18,201,025,941	142,211,091,744	180,412,117,685
Ⅱ.자본의 변동	(1)당기순이익(손실)			8,370,330,359	8,370,330,359
	보험 수리적손익				
	(2)연차배당			(2,000,000,000)	(2,000,000,000)
2012.12.31 (Ⅲ.기말자본)		20,000,000,000	18,201,025,941	148,581,422,103	210,297,613,877
2013.01.01 (Ⅰ.기초자본)		20,000,000,000	18,201,025,941	148,581,422,103	186,782,448,044
Ⅱ.자본의 변동	(1)당기순이익(손실)			10,484,827,175	10,484,827,175
	보험 수리적손익				
	(2)연차배당			(3,000,000,000)	(3,000,000,000)
2013.12.31 (Ⅲ.기말자본)		20,000,000,000	18,201,025,941	179,581,415,111	217,782,441,052
2013.01.01 (Ⅰ.기초자본)		20,000,000,000	18,201,025,941	148,581,422,103	186,782,448,044
Ⅱ.자본의 변동	(1)당기순이익(손실)			9,888,142,081	9,888,142,081
	보험 수리적손익				
	(2)연차배당			(3,000,000,000)	(3,000,000,000)
2013.09.30 (Ⅲ.기말자본)		20,000,000,000	18,201,025,941	178,984,730,017	217,185,755,958
2014.01.01 (Ⅰ.기초자본)		20,000,000,000	18,201,025,941	179,581,415,111	217,782,441,052
Ⅱ.자본의 변동	(1)당기순이익(손실)	0	0	8,763,755,152	8,763,755,152
	보험 수리적손익			(336,983,133)	(336,983,133)
	(2)연차배당	0	0	(2,000,000,000)	(2,000,000,000)
2014.09.30 (Ⅲ.기말자본)		20,000,000,000	18,201,025,941	186,008,187,130	224,209,213,071

현금흐름표

제 58 기 3분기 2014.01.01 부터 2014.09.30 까지

제 57 기 3분기 2013.01.01 부터 2013.09.30 까지

제 57 기 2013.01.01 부터 2013.12.31 까지

제 56 기 2012.01.01 부터 2012.12.31 까지

(단위 : 원)

	제 58 기 3분기	제 57 기 3분기	제 57 기	제 56 기
I. 영업활동현금흐름	15,561,737,739	7,367,408,218	16,880,239,023	54,374,811,645
(1) 영업활동에서 창출된 현금흐름	17,052,161,955	17,053,002,574	26,565,512,172	58,705,465,731
1. 당기순이익	8,763,755,152	9,888,142,081	10,484,827,175	25,515,165,833
2. 조정	9,549,322,683	10,251,687,196	12,783,820,617	22,166,356,306
3. 자산 및 부채의 증감	(1,260,915,880)	(3,086,826,703)	3,296,864,380	11,023,943,592
(2) 이자수취	51,385,106	131,331,839	216,851,456	26,409,922
(3) 이자지급	(306,428,212)	(228,174,235)	(311,223,745)	(1,178,825,688)
(4) 법인세납부(환급)	(1,235,381,110)	(9,588,751,960)	(9,590,900,860)	(3,178,238,320)
II. 투자활동현금흐름	(13,468,050,460)	(13,994,597,723)	(21,590,396,489)	(3,829,176,638)
(1) 유형자산의 처분	14,304,600	1,012,686,360	67,116,360	197,506,197
(2) 무형자산의 처분	0	0	0	0
(3) 기타비유동채권의 감소	0	49,750,000	50,000,000	0
(4) 기타비유동채권의 증가	0	0	(250,000)	(50,570,000)
(5) 매도가능금융자산의 취득	0	(50,000,000)	(50,000,000)	0
(6) 유형자산의 취득	(13,497,355,060)	(15,007,034,083)	(21,657,262,849)	(3,976,112,835)
매도가능금융자산의 처분	15,000,000	0	0	0
III. 재무활동현금흐름	(553,141,109)	4,406,875,473	3,833,037,754	(49,074,007,337)
(1) 단기차입금의 증가	90,289,496,095	7,911,475,473	9,586,584,982	0
(2) 단기차입금의 상환	(90,328,837,204)	(5,000,000,000)	(9,517,347,228)	(42,395,007,337)
(3) 장기차입금의 증가	3,000,000,000	5,000,000,000	7,773,000,000	0
(4) 장기차입금의 상환	(1,513,800,000)	(504,600,000)	(1,009,200,000)	(4,679,000,000)
(5) 배당금지급	(2,000,000,000)	(3,000,000,000)	(3,000,000,000)	(2,000,000,000)
IV. 현금및현금성자산의 순증가(감소)	1,540,546,170	(2,220,314,032)	(877,119,712)	1,471,627,670
V. 기초현금및현금성자산	9,043,448,512	9,920,568,224	9,920,568,224	8,448,940,554
VI. 기말현금및현금성자산	10,583,994,682	7,700,254,192	9,043,448,512	9,920,568,224

4. 개별 재무제표 주석

1. 범주별 금융자산 및 금융부채

1-1. 당사의 금융자산 및 금융부채의 범주별 분류내역은 다음과 같습니다.

- 당분기말

(단위:천원)					
금융자산	당기순이익인식금융자산	대여금및수취채권	매도가능금융자산	만기보유금융자산	합계
현금및현금성자산	-	10,583,995	-	-	10,583,995
장기금융상품	-	10,500	-	-	10,500
매도가능금융자산	-	-	2,266,700	-	2,266,700
매출채권	-	38,534,783	-	-	38,534,783
기타채권	-	2,098,896	-	-	2,098,896
합 계	-	51,228,174	2,266,700	-	53,494,874

(단위:천원)			
금융부채	당기손익인식금융부채	상각후원가로 측정하는 금융부채	합 계
단기매입채무	-	9,353,684	9,353,684
기타채무	-	9,956,009	9,956,009
단기차입금	-	6,003,320	6,003,320
장기차입금	-	18,342,000	18,342,000
합 계	-	43,655,013	43,655,013

- 전기말

(단위:천원)					
금융자산	당기손익인식금융자 산	대여금및수취채권	매도가능금융자산	만기보유금융자산	합계
현금및현금성자산	-	9,043,449	-	-	9,043,449
장기금융상품	-	10,500	-	-	10,500
매도가능금융자산	-	-	2,281,700	-	2,281,700
매출채권	-	37,980,883	-	-	37,980,883
기타채권	-	1,783,424	-	-	1,783,424
합 계	-	48,818,256	2,281,700	-	51,099,956

(단위:천원)			
금융부채	당기손익인식금융부채	상각후원가로 측정하는 금융부채	합 계
단기매입채무	-	9,946,191	9,946,191
기타채무	-	8,005,798	8,005,798
단기차입금	-	6,041,855	6,041,855
장기차입금	-	16,855,800	16,855,800
합 계	-	40,849,644	40,849,644

1-2. 당사의 범주별 금융자산 및 금융부채의 손익은 다음과 같습니다.

(단위:천원)		
구 분	당분기	전분기
대여금및수취채권		
이자수익	94,667	191,770
외환차손익	-	3,459
외화환산손익	286	-
대손상각비	(4,037)	(37,263)
상각후원가로 측정하는 금융부채		
이자비용	307,189	228,174
외환차손익	31,419	13,295
외화환산손익	(21,453)	43,115

2. 매도가능금융자산

당사의 매도가능금융자산의 내역은 다음과 같습니다.

(단위:천원)						
구 분	보유주식(좌)수	지분율	취득원가	장부가액		
				당분기말	전기말	
출 자 금	한국제지공업협동조합	65	5.8%	6,500	6,500	6,500
	한국골판지포장공업협동조합	111	7.0%	22,200	22,200	22,200
	오선일반산업단지(주)(*)	7,000	23.3%	35,000	35,000	50,000
비상장주식	해태제과식품(주)	81,000	0.05%	1,000,000	1,000,000	1,000,000
	(주)대양코리아	240,000	13.1%	1,200,000	1,200,000	1,200,000
	(주)코르피아	600	5.0%	3,000	3,000	3,000
합 계	328,776	-	2,266,700	2,266,700	2,281,700	

(*) 오선일반산업단지(주)는 지분변동으로 인한 차액이 유의적이지 않기 때문에 지분율이 20% 이상이지만, 매도가능증권으로 분류하였습니다.

3. 공정가치 서열체계

금융상품의 공정가치측정에 사용된 투입변수의 유의성을 반영하는 공정가치 서열체계에 따라 공정가치 측정치를 분류하고 있으며, 공정가치 서열체계의 구분은 다음과 같습니다.

구 분	투입변수의 유의성
수준 1	동일한 자산이나 부채에 대한 활성시장의 공시가격
수준 2	직접적으로 또는 간접적으로 관측가능한, 자산이나 부채에 대한 투입변수
수준 3	관측가능한 시장자료에 기초하지 않은, 자산이나 부채에 대한 투입변수

당사의 매도가능금융자산 2,266,700천원에 대해서 활성시장이 존재하지 아니하며, 공정가치를 신뢰성있게 측정할 수 없어 취득원가로 측정하였습니다.

4. 매출채권및 기타채권

4-1. 당사의 매출채권과 기타채권의 내용은 다음과 같습니다.

(단위:천원)				
구 분	당분기말		전기말	
	유동성	비유동성	유동성	비유동성
매출채권				
매출채권	38,682,797	-	38,132,934	-
대손충당금	(148,014)	-	(152,051)	-
합 계	38,534,783	-	37,980,883	-
기타채권				
장기보증금	-	27,333	-	27,333
미수금	28,864	-	37,245	-
선급금	1,696,345	-	1,603,960	-
선급비용	373,687	-	114,886	-
합 계	2,098,896	27,333	1,756,091	27,333

4-2. 당사의 매출채권 및 기타채권의 연령분석의 내용은 다음과 같습니다.

(단위:천원)		
구 분	당분기말	전기말
6개월 이하	40,781,693	39,889,025
6개월~3년이하	27,333	27,333
합 계	40,809,026	39,916,358

4-3. 당사의 대손충당금의 변동내역은 다음과 같습니다.

- 당분기

(단위:천원)					
구분	기초금액	대손상각	환입	제각	기말금액
단기매출채권	152,051	4,037	-	-	148,014

- 전기

(단위:천원)					
구분	기초금액	대손상각	환입	제각	기말금액
단기매출채권	190,609	-	(38,558)	-	152,051

5. 재고자산

당사의 재고자산의 내역은 다음과 같습니다.

(단위:천원)						
구 분	당분기말			전기말		
	취득원가	평가손실 총당금	장부금액	취득원가	평가손실 총당금	장부금액
원재료	6,853,969	-	6,853,969	6,032,606	-	6,032,606
부재료	293,985	-	293,985	182,362	-	182,362
재공품	538,707	-	538,707	464,273	-	464,273
제품	4,536,230	-	4,536,230	5,198,071	-	5,198,071
저장품	1,651,230	-	1,651,230	1,509,783	-	1,509,783
미착품	2,407,646	-	2,407,646	1,190,126	-	1,190,126
합 계	16,281,767	-	16,281,767	14,577,221	-	14,577,221

6. 유형자산

6-1. 유형자산의 변동내역

당사의 유형자산의 장부가액 변동내용은 다음과 같습니다.

- 당분기

(단위:천원)						
구분	기초	취득	처분	감가상각비	대체	기말
토 지	108,858,395	-	-	-	-	108,858,395
건 물	34,829,070	-	-	(836,655)	-	33,992,415
구 축 물	3,123,652	27,300	-	(181,424)	261,000	3,230,528
기계장치	60,748,024	210,171	(26,367)	(5,570,669)	1,615,000	56,976,159
차량운반구	189,995	-	-	(52,070)	-	137,925
공기구비품	215,975	81,228	-	(52,010)	-	245,193
건설중인자산	1,570,534	13,178,657	-	-	(1,876,000)	12,873,191
합 계	209,535,645	13,497,356	(26,367)	(6,692,828)	-	216,313,806

- 전기

(단위:천원)						
구분	기초	취득	처분	감가상각비	대체	기말
토 지	108,858,395	-	-	-	-	108,858,395
건 물	29,749,687	35,318	-	(1,038,827)	6,082,892	34,829,070
구 축 물	3,218,738	-	-	(235,086)	140,000	3,123,652
기계장치	52,153,105	939,086	(352,567)	(6,798,482)	14,806,882	60,748,024
차량운반구	120,779	158,534	(23,186)	(66,132)	-	189,995
공기구비품	242,811	60,000	-	(86,836)	-	215,975
건설중인자산	2,135,983	20,464,325	-	-	(21,029,774)	1,570,534
합 계	196,479,498	21,657,263	(375,753)	(8,225,363)	-	209,535,645

6-2. 담보제공자산

당분기말 현재 장·단기차입금과 관련하여 금융기관 등에 담보로 제공한 자산은 다음과 같습니다.

(단위:천원,USD, JPY)		
금융기관명	담보제공자산	채권최고액
한국산업은행	토지,건물,기계	29,000,000
		US\$2,000,000
		JPY50,000,000
하나은행	"	6,500,000
한국씨티은행	"	61,100,000
신한은행	"	6,480,000
합 계		103,080,000 US\$2,000,000 JPY50,000,000

7. 무형자산

당사의 영업권이외의 무형자산은 비한정 내용연수의 회원권 등으로 구성되어 있으며, 무형자산의 장부가액 변동내용은 다음과 같습니다.

- 당분기

(단위:천원)					
구분	기초	취득	처분	상각	기말
회원권	675,974	-	-	-	675,974

- 전기

(단위:천원)					
구분	기초	취득	처분	상각	기말
회원권	675,974	-	-	-	675,974

8. 종속기업에 대한 투자자산

8-1. 당사의 종속기업에 대한 투자자산의 내역은 다음과 같습니다.

(단위:천원)			
회사명	당분기말		전기말

	지분율	장부가액	지분율	장부가액
(주)한수팩	100%	1,980,000	100%	1,980,000

8-2. 당분기말 현재 종속기업의 현황은 다음과 같습니다.

(단위:천원)				
회사명	주요사업	지분율	자본금	소재지
(주)한수팩	골판지상자의 제조 및 판매	100%	800,000	대한민국

8-3. 당분기말 현재 종속기업의 주요 재무현황은 다음과 같습니다.

(단위:천원)					
회사명	자산총액	부채총액	자본총액	매출액	분기손익
(주)한수팩	4,467,138	980,864	3,486,274	6,691,789	573,298

9. 매입채무 및 기타채무

당사의 단기매입채무 및 기타유동채무의 내용은 다음과 같습니다

(단위:천원)		
구 분	당분기말	전기말
매입채무		
단기매입채무	9,353,684	9,946,191
합 계	9,353,684	9,946,191
기타유동채무		
미지급금	6,749,423	5,422,687
미지급비용	2,368,478	1,766,027
예수보증금	13,000	5,000
예수금	107,715	207,770
예수부가가치세	717,393	604,314
합 계	9,956,009	8,005,798

10. 단기차입금

당사의 단기차입금의 내역은 다음과 같습니다.

(단위:천원)				
자금종류	차 입 처	2014년 9월 30일 이자율	당분기말	전기말
외화단기차입금	우리은행	Libor+1.4%	-	138,244

	하나은행	Libor+1.4%	168,852	308,904
	한국씨티은행	Libor+1.4%	68,319	131,534
	산업은행	Libor+1.4%	365,297	-
	신한은행	Libor+1.4%	-	153,863
구매자금대출	한국씨티은행	변동금리	5,400,852	4,290,636
	하나은행	변동금리	-	1,018,674
합 계			6,003,320	6,041,855

11. 장기차입금

당사의 장기차입금의 내역은 다음과 같습니다.

(단위:천원)				
자금종류	차 입 처	2014년 9월 30일 이자율	당분기말	전기말
산업시설대	한국산업은행	1.75%	15,342,000	16,855,800
	신한은행	1.50%	3,000,000	-
유동성대체			(2,018,400)	(2,018,400)
잔 액			16,323,600	14,837,400

12. 퇴직급여채무

12-1. 당사의 퇴직급여채무와 관련하여 재무상태표에 인식된 금액은 다음과 같습니다.

(단위:천원)		
구 분	당분기말	전기말
확정급여채무의 현재가치	3,999,866	3,388,899
사외적립자산의 공정가치	(2,339,137)	(2,295,856)
퇴직급여채무	1,660,729	1,093,043

12-2. 당사의 확정급여채무의 변동 내역은 다음과 같습니다.

(단위:천원)		
구 분	당분기	전기
기초잔액	3,388,899	3,255,566
보험수리적손실(이익)	432,030	(137,105)
당기근무원가	91,450	149,787
이자원가	87,487	120,651
기말잔액	3,999,866	3,388,899

12-3. 당사의 사외적립자산의 변동 내역은 다음과 같습니다.

(단위:천원)		
구 분	당분기	전기
기초잔액	2,295,856	2,132,794
이자수익	43,282	70,062
사용자의 기여금	-	93,000
기말잔액	2,339,138	2,295,856

12-4. 당사의 확정급여형퇴직금제도와 관련하여 인식된 손익은 다음과 같습니다.

(단위:천원)		
구 분	당분기	전분기
당기근무원가	91,451	55,387
이자원가	87,487	44,613
이자수익	(43,282)	(60,438)
합 계	135,656	39,562

12-5. 당사의 기타포괄손익으로 인식된 보험수리적손익은 다음과 같습니다.

(단위:천원)

구 분	당분기	전분기
법인세차감전 보험수리적손익	432,030	-
법인세효과	(95,047)	-
법인세차감후 보험수리적손익	336,983	-

12-6. 보험수리적평가를 위하여 사용된 주요 가정은 다음과 같습니다.

구 분	당 분 기	전 기
할인율	2.72%	4.06%
임금상승율	3.00%	-
임금(물가)상승률	3.00%	-

12-7. 당반기의 주요 보험수리적 가정에 대한 민감도 분석 결과는 다음과 같습니다.

(단위:천원)		
구 분	1% 하락시	1% 상승시
할인율의 변동		
확정급여채무의 증가(감소)	126,666	(109,071)
임금상승률의 변동		
확정급여채무의 증가(감소)	(109,856)	125,102

13. 특수관계자와의 거래

13-1. 당사의 특수관계자와 거래내역은 다음과 같습니다.

- 당분기

(단위:천원)			
구분	회사명	매출	매입
종속기업	(주)한수팩	2,686,021	2,357,596

(단위:천원)		
구분	회사명	유형자산매입
종속기업	오선일반단지	5,865,854

- 전분기

(단위:천원)			
구분	회사명	매출	매입
종속기업	(주)한수팩	2,748,086	2,027,636

13-2. 당사의 특수관계자와의 채권·채무 내역은 다음과 같습니다.

- 당분기말

(단위:천원)				
구분	회사명	채권	채무	
		단기매출채권	단기매입채무	미지급금
종속기업	(주)한수팩	293,821	6,599	278,828

- 전기말

(단위:천원)				
구분	회사명	채권	채무	
		단기매출채권	단기매입채무	미지급금
종속기업	(주)한수팩	341,622	10,431	217,584

13-3. 주요 경영진에 대한 보상

당사의 주요 경영진에 대한 보상 내역은 다음과 같습니다.

(단위:천원)		
구 분	당분기	전분기
단기급여	865,000	812,000
퇴직급여	178,938	100,000
합 계	1,043,938	912,000

14. 우발채무 및 약정사항

14-1. 당사가 금융기관과 체결한 주요 약정사항은 다음과 같습니다.

(단위 :천원,USD)			
구 분	거래처	당분기	전 기
구매자금 및 어음할인	한국씨티은행	15,000,000	20,000,000
	하나은행	10,000,000	10,000,000
	신한은행	10,000,000	10,000,000
	우리은행	10,000,000	15,000,000
	농협은행	3,000,000	-
소 계		48,000,000	55,000,000
수입신용장	산업은행	US\$7,000,000	US\$7,000,000
	하나은행	US\$5,000,000	US\$5,000,000
	우리은행	US\$1,000,000	US\$3,000,000
	신한은행	US\$5,000,000	US\$5,000,000
	한국씨티은행	US\$2,000,000	US\$2,000,000
소 계		US\$20,000,000	US\$22,000,000
합 계		48,000,000 US\$20,000,000	55,000,000 US\$22,000,000

14-2. 당사는 충청북도 음성군에 위치한 오선일반산업단지 조성 및 생산시설 투자를 위해 2018년까지 순차적으로 총 75,000백만원을 투자할 예정입니다.

15. 자본금

당사의 자본금 내역은 다음과 같습니다.

구 분	당분기말	전기말
발행할 주식의 총수	12,000,000주	12,000,000주
1 주당 금액	5,000원	5,000원

발행한 주식의 총수	4,000,000주	4,000,000주
기말 현재 자본금	20,000,000,000원	20,000,000,000원

16. 자본잉여금

당사의 자본잉여금 내역은 다음과 같습니다.

(단위:천원)		
구 분	당분기말	전기말
주식발행초과금	17,466,770	17,466,770
기타자본잉여금	734,256	734,256
합 계	18,201,026	18,201,026

17. 이익잉여금

17-1. 당사의 이익잉여금의 구성 내역은 다음과 같습니다.

(단위:천원)		
구 분	당분기말	전기말
법정적립금(*)	4,595,000	4,395,000
임의적립금	117,965,000	109,465,000
재평가잉여금	53,848,971	53,848,971
미처분이익잉여금	9,599,216	11,872,444
합 계	186,008,187	179,581,415

(*) 상법의 규정에 따라 자본금의 50%에 달할 때까지 매 결산기에 금전에 의한 이익배당액의 10% 이상을 이익준비금으로 적립하고 있으며, 동 이익준비금은 현금으로 배당할 수 없으며, 주주총회의 결의에 의하여 이월결손금의 보전과 자본전입에만 사용될 수 있습니다.

17-2. 당분기 및 전분기 중 이익잉여금의 변동내역은 다음과 같습니다.

(단위: 천원)		
구 분	당반기	전분기
기초금액	179,581,415	172,096,588
배당금지급	(2,000,000)	(3,000,000)
분기순이익	8,763,755	9,888,142
보험수리적손익	(336,983)	-
분기말금액	186,008,187	178,984,730

18. 매출액 및 매출원가

18-1. 매출

당사의 매출액 내용은 다음과 같습니다.

(단위:천원)				
구 분	당분기		전분기	
	3개월	누적	3개월	누적
골판지 상자 및 원단	58,748,424	172,450,783	56,485,857	171,823,231
골판지 원지	-	-	1,165,988	4,509,735
합 계	58,748,424	172,450,783	57,651,845	176,332,966

18-2. 매출원가

당사의 매출원가 내용은 다음과 같습니다.

(단위:천원)				
구 분	당분기		전분기	
	3개월	누적	3개월	누적
골판지 상자 및 원단	48,514,251	143,738,309	50,021,158	141,838,335
골판지 원지	-	-	1,122,887	3,909,993
합 계	48,514,251	143,738,309	51,144,045	145,748,328

19. 판매비와 관리비

당사의 판매비와 관리비 내용은 다음과 같습니다.

(단위:천원)				
구 분	당분기		전분기	
	3개월	누적	3개월	누적
급여	703,151	2,068,254	704,627	1,992,862
퇴직급여	87,888	268,300	59,240	183,962
복리후생비	116,391	379,463	161,248	414,309
여비교통비	24,552	78,991	28,270	82,068
통신비	16,707	52,663	17,802	55,644
세금과공과	16,104	30,686	200,491	216,083
임차료	135,163	420,949	140,030	410,724
감가상각비	19,372	63,762	22,230	56,179
보험료	40,580	141,629	57,348	174,768

광고선전비	500	1,500	1,500	4,250
건본비	33,742	87,229	15,491	45,618
운반비	4,471,677	12,839,198	4,154,420	12,118,773
지급수수료	86,359	270,507	78,057	319,234
판매장려금	-	-	0	13,115
대손상각비	(6,194)	(4,037)	(21,275)	(37,263)
도서비	694	5,487	897	5,485
접대비	121,576	282,250	122,716	273,495
차량유지비	73,614	204,072	61,982	204,617
소모품비	96,628	206,155	39,857	153,584
교육훈련비	90	4,265	369	7,415
합 계	6,038,595	17,401,323	5,845,302	16,694,922

20. 비용의 성격별 분류

당사의 비용의 성격별 내역은 다음과 같습니다.

(단위:천원)				
구 분	당분기		전분기	
	3개월	누적	3개월	누적
재료비의 투입	31,297,650	90,208,208	43,123,594	104,464,822
상품의 매입	1,022,232	2,741,041	1,091,751	2,811,942
종업원급여(*)	4,207,863	12,150,696	5,090,750	12,613,007
감가상각비	2,253,112	6,692,826	2,755,909	6,739,026
금융원가	118,592	358,293	84,223	322,513
합 계	38,899,449	112,151,064	52,146,227	126,951,310

(*) 종업원급여는 급여,복리후생비,퇴직급여를 포함한 금액입니다.

21. 기타수익과 기타비용

당사의 기타수익과 기타비용의 내용은 다음과 같습니다.

(단위:천원)				
구 분	당분기		전분기	
	3개월	누적	3개월	누적
기타수익				
유형자산처분이익	5,539	9,302	-	47,595
폐기물처리수익	25,473	99,049	43,222	149,222
부산물처리수익	25,600	40,171	-	-
잡이익	8,954	45,802	61,946	72,633
합 계	65,566	194,324	105,168	269,450
기타비용				
유형자산처분손실	-	21,366	-	339,097
기부금	10,620	13,420	-	1,300
잡손실	39,647	69,109	24,382	55,962
합 계	50,267	103,895	24,382	396,359

22. 금융수익과 금융원가

당사의 금융수익과 금융원가의 내용은 다음과 같습니다.

(단위:천원)				
구 분	당분기		전분기	
	3개월	누적	3개월	누적
금융수익				
이자수익	27,659	94,667	45,838	191,770
외화환산이익	(2,417)	286	35,406	43,115
외환차익	3,302	61,071	87,540	111,093
합 계	28,544	156,024	168,784	345,978
금융원가				
이자비용	95,398	307,189	81,631	228,174
외화환산손실	21,406	21,452	(3,446)	-
외환차손	1,788	29,652	6,038	94,339
합 계	118,592	358,293	84,223	322,513

23. 법인세비용

23-1. 당사의 법인세비용의 구성내역은 다음과 같습니다.

(단위:천원)		
구 분	당분기	전분기
당기법인세등부담액	2,474,923	3,920,129
± 일시적차이로 인한 이연법인세자산(부채) 변동액	(134,413)	(22,000)
± 자본에 직접 반영된 이연법인세	95,047	-
법인세비용	2,435,557	3,898,129

23-2. 당사의 법인세비용차감전순이익과 법인세비용간의 관계는 다음과 같습니다.

(단위:천원)		
구 분	당분기	전분기
법인세비용차감전순이익	11,199,312	13,786,272
적용세율에 따른 세부담액	2,447,349	3,016,480
조정사항:		
비과세비용	38,833	38,622
기타(법인세추납액(환급액) 및 세율차이등)	(50,625)	843,028
법인세비용	2,435,557	3,898,129
유효세율	21.7%	28.3%

24. 주당순이익

주당순이익은 보통주 1주에 대한 대한 손익을 계산한 것으로, 당사의 당분기 및 전분기의 1주 당 손익의 산출 내역은 다음과 같습니다.

구 분	당 분 기		전 분 기	
	3개월	누적	3개월	누적
분기순이익	3,197,536,347원	8,763,755,152원	703,677,439원	9,888,142,081원
가중평균유통주식수	4,000,000주	4,000,000주	4,000,000주	4,000,000주
주당순이익	799원	2,191원	176원	2,472원

당사의 보통주 청구가능증권이 없는 바, 희석화주당순이익은 기본주당순이익과 동일합니다. 한편, 당사의 직전회계연도의 연간 주당순이익은 2,621원이며 당반기 주당이익은 1,392원입니다.

25. 현금흐름표

25-1. 당사의 영업활동 현금흐름 중 조정 및 영업활동으로 인한 자산부채의 변동은 다음과 같습니다.

(단위:천원)		
구 분	당분기	전분기
조 정		
법인세비용	2,435,557	3,898,129
이자수익	(94,667)	(191,770)
이자비용	307,189	228,175
감가상각비	6,692,826	6,006,029
퇴직급여	178,938	100,000
대손상각비	(4,037)	(37,263)
유형자산처분이익	(9,302)	(47,595)
외화환산이익	-	(43,115)
유형자산처분손실	21,366	339,097
외화환산손실	21,453	-
합 계	9,549,323	10,251,687
영업활동으로 인한 자산부채의 변동		
단기매출채권의 감소(증가)	(549,863)	1,652,975
기타유동채권의 감소(증가)	(342,804)	(200,903)
재고자산의 감소(증가)	(1,704,546)	(6,008,590)
단기매입채무의 증가(감소)	(613,153)	2,475,559
기타유동채무의 증가(감소)	1,949,450	(1,005,868)
합 계	(1,260,916)	(3,086,827)

25-2. 당사의 현금흐름표상 현금및현금성자산의 내역은 다음과 같습니다.

(단위:천원)		
구 분	당 분 기	전 기
보유현금	9,894	6,231
요구불예금	10,574,101	9,037,217
합 계	10,583,995	9,043,448

26. 금융상품 위험관리

당사는 금융상품과 관련하여 환위험, 이자율위험 및 가격위험을 포함한 시장위험, 유동성위험, 신용위험과 같은 다양한 금융위험에 노출되어 있습니다. 당사의 위험관리는 재무적 성과에 영향을 미치는 잠재적 위험을 식별하여 당사가 허용가능한 수준으로 감소, 제거 및 회피하는 것을 그 목적으로 하고 있습니다. 당사는 전사적인수준의 위험관리 정책 및 절차를 마련하여 운영하고 있으며, 당사의 재무부문에서 위험관리에 대한 총괄책임을 담당하고 있습니다. 또한, 당사의 경영진은 위험관리 정책 및 절차의 준수 여부와 위험노출 한도를 지속적으로 검토하고 있습니다.

26-1. 환위험관리

당사는 원자재 수입 거래등과 관련하여 USD등의 환율변동에 노출되어 있습니다. 기능통화 이외의 외화로 표시된 화폐성자산 및 부채의 장부금액은 다음과 같습니다.

(단위:USD, 천원)				
구 분	당분기말		전기말	
	외화	원화	외화	원화
현금및현금성자산	US\$8,829.73	9,276	US\$156,522.17	165,178
	유로 79,764.75	106,352	-	-
외화자산 합계	US\$8,829.73	115,628	US\$156,522.17	165,178
	유로 79,764.75			
단기매입채무	US\$2,010,000.00	2,111,706	US\$1,438,020.00	1,517,543
단기차입금	US\$335,164.74	352,124	US\$694,158.08	732,545
	유로 187,760.00	250,344		
외화부채 합계	US\$2,345,164.74	2,714,174	US\$2,132,178.08	2,250,088
	유로 187,760.00			

한편, 외화에 대한 원화환율이 10% 상승(하락)할 경우 환손익의 변동효과로 인해 당반기손익이 260백만원 만큼 하락(상승)합니다.

26-2. 유동성위험관리

당사는 유동성위험을 관리하기 위하여 단기 및 중장기 자금관리계획을 수립하고 현금유출예산과 실제 현금유출액을 지속적으로 분석, 검토하고 있습니다. 당사의 경영진은 영업활동 현금흐름과 금융자산 및 영업활동의 현금유입으로 금융부채를 상환가능하다고 판단하고 있습니다. 한편, 일시적으로 발생할수 있는 유동성 위험을 관리하기위하여 한국씨티은행 등과 당좌차월약정을 체결하고 있습니다. 당분기말 현재 금융부채의 잔존계약만기에 따른 만기 분석은 다음과 같습니다.

(단위:천원)				
구 분	1년미만	1년~5년	5년 이상	합계
단기차입금	6,003,320	-	-	6,003,320
장기차입금	2,018,400	10,092,000	6,231,600	18,342,000
합 계	8,021,720	10,092,000	6,231,600	24,345,320

26-3. 신용위험 관리

당사는 신용위험을 관리하기 위하여 금융자산의 신용보강을 위한 정책과 절차를 마련하여 운영하고 있으며, 회수가 지연되는 금융자산에 대하여는 회수지연 현황과 회수대책이 보고된 후, 지연사유에 따라 적절한 조치를 취하고 있습니다. 금융자산의 장부금액은 신용위험에 대한 최대노출정도를 나타냅니다. 당사의 신용위험에 대한 최대 노출 정도는 다음과 같습니다.

(단위:천원)		
구 분	당분기말	전기말
현금및현금성자산	10,583,995	9,043,449
단기매출채권 및 기타채권	40,633,679	39,736,974
장기금융상품	10,500	10,500
매도가능금융자산	2,266,700	2,281,700
기타비유동채권	27,333	27,333

한편, 당사는 한국씨티은행 등의 금융기관에 현금및현금성자산 등을 예치하고 있으며, 신용등급이 우수한 금융기관과 거래하고 있으므로 금융기관으로부터의 신용위험은 제한적입니다.

26-4. 이자율 위험관리

당사는 이자부부채를 통해 자금을 조달하고 있는 상황이기 때문에 이자율위험에노출되어 있으며, 내부적으로 이자율 위험을 정기적으로 측정하고 있습니다. 이자율이 1%증가(감소)시 당반기손익이 175백만원 만큼 감소(증가) 합니다.

27. 자본관리

당사의 자본관리는 계속기업으로서의 종속 능력을 유지하는 한편, 자본조달비용을 최소화하여 주주이익을 극대화 하는 것을 그 목적으로 하고 있습니다. 당사의 자본구조는 차입금에서 현금및 현금성자산 등을 차감한 순부채와 자본으로 구성되며, 주요 경영진은 자본구조를 주기적으로 검토하고 있고, 전반적인 자본위험 관리정책은 전기와 동일합니다.

(단위:천원)		
구 분	당분기말	전기말
장단기차입금	24,345,320	22,897,655
현금및현금성자산	(10,583,995)	(9,043,449)
순차입금	13,761,325	13,854,206
자본총계	224,209,213	217,782,441
순부채비율	6.14%	6.36%

5. 대손충당금 설정 현황(연결기준)

가. 최근 3사업년도의 계정과목별 대손충당금 설정내역

(단위:천원)

구분	계정과목	채권총액	대손충당금	대손충당금 설정률
제58기 분기	매출채권	39,825,717	165,226	0.41%
제57기	매출채권	39,209,740	168,493	0.43%
제56기	매출채권	40,848,292	205,331	0.50%

나. 최근 3사업연도의 대손충당금 변동현황

(단위:천원)

구분	제 58 기 분기	제 57 기	제 56 기
1. 기초 대손충당금 잔액합계	168,493	205,331	36,932
2. 순대손처리액(①-②±③)	-	-	1,024,289
① 대손처리액(상각채권액)	-	-	1,024,289
② 상각채권회수액	-	-	-
③ 기타증감액	-	-	-
3. 대손상각비 계상(환입)액	(3,267)	(36,838)	1,192,688
4. 기말대손 충당금 잔액합계	165,226	168,493	205,331

다. 매출채권관련 대손충당금 설정방침

- ※ 매출채권, 미수금은 5개년치 대손경험률에 의해 대손충당금을 설정합니다.
- ※ 부도어음은 업체별 개별 대손예상금액 측정 대손충당금으로 설정합니다.
- 부도업체 담보현황, 화의인가, 제 3자 인수 조업후 변제등 고려합니다.

라. 반기말 경과기간별 매출채권 잔액

(단위 : 천원)

구분	90일 이하	90일초과 365일이하	365일 이상	계
금액	38,077,822	1,179,966	567,929	39,825,717
구성비율	95.61%	2.96%	1.43%	100.0%

6. 재고자산의 보유및 실사내역 등(연결기준)

가. 최근 3사업연도의 재고자산의 사업부문별 보유현황

(단위:천원)

사업부문	계정과목	제 58 기 분기	제 57 기	제 56기	비고
상자, 원지	원재료	6,863,067	6,038,713	4,802,623	-
	부재료	301,877	187,736	330,592	-
	재공품	538,707	464,273	428,487	-
	제품	4,577,854	5,230,599	4,490,868	-
	저장품	1,651,230	1,509,783	1,914,305	-
	미착품	2,407,646	1,190,126	2,429,439	-
	합계	16,340,381	14,621,230	14,396,314	-
총 자산대비 재고자산 구성비율(%) [재고자산÷기말자산총계×100]		5.61%	5.22%	5.35%	-
재고자산회전율(회수) [연환산 매출원가÷{(기초재고+기말재고)÷2}]		12.41회	13.64회	11.72회	-

나. 재고자산의 실사내역 등

- 당사는 2014년도 분기 재무제표를 작성함에 있어서 아래와 같이 실사를 실시하였습니다.

- 1) 실사일정: 매 분기 말 기준으로 매년 4회 재고자산 실사를 실시하고 있습니다.
- 2) 실사방법: 재무상태표일 이후에 실사가 이루어진 관계로 실사 당일의 재고와는 차이가 발생하였으나, 재무상태표일 재고자산 명세서 및 실사당일 재고 자산 명세서를 작성하여 재무상태표일 이후에 입출고 내역서를 표기하고 관계증빙(입고명세, 출고명세 등)을 첨부하였습니다.
- 3) 재고실사는 10월 1일, 2일 본사 업무팀장 외 1명 임회하에 각 공장 해당 부서에서 실시하였음.
- 4) 당사의 장기 체화재고는 없으며, 실사에서 오류는 발생하지 않았습니다.
- 5) 당사의 재고자산은 담보로 제공된 사실이 없습니다.

7. 채무증권 발행실적등(연결기준)

- 해당사항없습니다.

채무증권 발행실적

(기준일 : -) (단위 : 원, %)

발행회사	증권종류	발행방법	발행일자	권면 총액	이자율	평가등급 (평가기관)	만기일	상환 여부	주관회사
-	-	-	-	-	-	-	-	-	-
-	-	-	-	-	-	-	-	-	-
합 계	-	-	-	-	-	-	-	-	-

기업어음증권 미상환 잔액

(기준일 : -) (단위 : 원)

잔여만기	10일 이하	10일초과 30일이하	30일초과 90일이하	90일초과 180일이하	180일초과 1년이하	1년초과 2년이하	2년초과 3년이하	3년 초과	합 계

미상환 잔액	공모	-	-	-	-	-	-	-	-	-	-
	사모	-	-	-	-	-	-	-	-	-	-
	합계	-	-	-	-	-	-	-	-	-	-

전자단기사채 미상환 잔액

(기준일 : -)

(단위 : 원)

잔여만기		10일 이하	10일초과 30일이하	30일초과 90일이하	90일초과 180일이하	180일초과 1년이하	합 계	발행 한도	잔여 한도
미상환 잔액	공모	-	-	-	-	-	-	-	-
	사모	-	-	-	-	-	-	-	-
	합계	-	-	-	-	-	-	-	-

회사채 미상환 잔액

(기준일 : -)

(단위 : 원)

잔여만기		1년 이하	1년초과 2년이하	2년초과 3년이하	3년초과 4년이하	4년초과 5년이하	5년초과 10년이하	10년초과	합 계
미상환 잔액	공모	-	-	-	-	-	-	-	-
	사모	-	-	-	-	-	-	-	-
	합계	-	-	-	-	-	-	-	-

신종자본증권 미상환 잔액

(기준일 : -)

(단위 : 원)

잔여만기		1년 이하	1년초과 5년이하	5년초과 10년이하	10년초과 15년이하	15년초과 20년이하	20년초과 30년이하	30년초과	합 계
미상환 잔액	공모	-	-	-	-	-	-	-	-
	사모	-	-	-	-	-	-	-	-
	합계	-	-	-	-	-	-	-	-

조건부자본증권 미상환 잔액

(기준일 : -)

(단위 : 원)

잔여만기		1년 이하	1년초과 2년이하	2년초과 3년이하	3년초과 4년이하	4년초과 5년이하	5년초과 10년이하	10년초과 20년이하	20년초과 30년이하	30년초과	합 계
미상환 잔액	공모	-	-	-	-	-	-	-	-	-	-
	사모	-	-	-	-	-	-	-	-	-	-
	합계	-	-	-	-	-	-	-	-	-	-

XII. 부속명세서

1. 금융상품 공정가치평가 절차요약

공정가치측정에 사용된 투입변수의 유의성을 반영하는 공정가치 서열체계에 따라 공정가치 측정치를 분류하고 있으며, 공정가치 서열체계의 수준은 다음과 같습니다.

구분	투입변수의 유의성
수준1	동일한 자산이나 부채에 대한 활성시장의 공시가격
수준2	직접적으로 또는 간접적으로 관측가능한 자산이나 부채에 대한 투입변수
수준3	관측가능한 시장자료에 기초하지 않은 자산이나 부채에 대한 투입변수

2. 유형고정 재평가지 공정가치평가 절차 요약

회사는 전환일에 토지의 공정가치를 측정하여 이를 간주원가로 사용하였으며, 공정가치의 평가는 독립적인 제3자와의 거래조건에 따른 최근 시장거래에 근거하여 독립된 평가기관이 수행하였습니다.

(단위:원)

계정과목	재평가전 장부가액	재평가차익	재평가후 장부가액
토지	39,820,455,845	69,037,142,792	108,857,598,637

【 전문가의 확인 】

1. 전문가의 확인

- 해당사항 없음

2. 전문가와의 이해관계

- 해당사항 없음