

# 목 차

주주총회소집공고.....	1
주주총회 소집공고.....	2
I. 사외이사 등의 활동내역과 보수에 관한 사항 .....	4
1. 사외이사 등의 활동내역 .....	4
가. 이사회 출석률 및 이사회 의안에 대한 찬반여부 .....	4
나. 이사회내 위원회에서 사외이사 등의 활동내역 .....	4
2. 사외이사 등의 보수현황 .....	4
II. 최대주주등과의 거래내역에 관한 사항 .....	5
1. 단일 거래규모가 일정규모이상인 거래.....	5
2. 해당 사업연도중에 특정인과 해당 거래를 포함한 거래총액이 일정규모이상인 거래 .....	5
III. 경영참고사항 .....	6
1. 사업의 개요.....	6
가. 업계의 현황 .....	6
나. 회사의 현황 .....	6
2. 주주총회 목적사항별 기재사항 .....	8
<input type="checkbox"/> 재무제표의 승인.....	8
<input type="checkbox"/> 감사의 선임.....	59
※ 참고사항 .....	62

# 주주총회소집공고

2020년 3월 4일

회 사 명 : 한국수출포장공업주식회사  
대 표 이 사 : 허용삼, 허정훈  
본 점 소 재 지 : 서울시 서초구 서초중앙로63  
(전 화)02-525-2981  
(홈페이지)<http://www.keppack.co.kr>

작 성 책 임 자 : (직 책) 이사 (성 명) 전재곤  
(전 화) 02-525-2981

# 주주총회 소집공고

(제63기 정기주주총회)

삼가 주주 여러분의 건승하심을 양축합니다.

당사 제63기 정기주주총회를 상법 제365조 및 정관 제19조에 의거 다음과 같이 소집하오니 참석하여 주시기 바랍니다.

- 아 래 -

1. 일 시 : 2020년 3월 25일 (수요일) 오전 09:00

2. 장 소 : THE-K 서울호텔 별관2층 금강A

(서울특별시 서초구 바우피로 12길 70)

3. 회의목적사항

1) 보고사항 : ① 감사보고, ② 영업보고, ③내부회계관리제도 운영실태 보고

2) 의결사항

- 제1호 의안 : 제63기(2019년 1월 1일~2019년 12월 31일)재무제표

(이익잉여금처분계산서(안)포함) 및 연결 재무제표 승인의 건

- 제2호 의안 : 감사 선임의 건

4. 경영참고사항 비치

상법 제542조의 4에 의거 경영참고사항을 우리 회사의 본점, 금융위원회, 한국거래소 및 하나은행 증권대행부에 비치하오니 참고하시기 바랍니다.

5. 실질주주의 의결권 행사에 관한 사항

우리 회사의 이번 주주총회에서는 한국예탁결제원이 주주님들의 의결권을 행사할 수 없습니다. 따라서 주주님께서 한국예탁결제원에 의결권행사에 관한 의사표시를 하실 필요가 없으며, 주주총회에 참석하시어 의결권을 직접 행사하시거나 또는 위임장에 의거 의결권을 간접행사 하실 수 있습니다.

6. 전자증권제도 시행에 따른 실물증권 보유자의 권리 보호에 관한 사항

2019년 9월 16일부터 전자증권제도가 시행되어 실물증권은 효력이 상실되었으며, 한국예탁결제원의 특별(명부)계좌주주로 전자등록되어 권리행사 등이 제한됩니다. 따라서 보유 중인 실물증권을 한국예탁결제원 증권대행부에 방문하여 전자등록으로 전환하시기 바랍니다.

7. 전자투표 및 전자위임장권유에 관한 사항

우리회사는 「상법 제368조의 4」에 따른 전자투표제도와 「자본시장과 금융투자업에 관한 법률 시행령 제160조 제5호」에 따른 전자위임장권유제도를 제63기 정기주주총회에서 활용하기로 결의하였고, 이 두 제도의 관리업무를 한국예탁결제원에 위탁하였습니다. 주주님들께서는 아래에서 정한 방법에 따라 주주총회에 참석하지 아니하고 전자투표방식으로 의결권을 행사하시거나, 전자위임장을 수여하실 수 있습니다.

1) 전자투표·전자위임장권유관리시스템 인터넷 주소 : 「<http://evote.ksd.or.kr>」

모바일 주소 : 「<http://evote.ksd.or.kr/m>」

2) 전자투표 행사·전자위임장 수여기간 : 2020년 3월 15일 ~ 2020년 3월 24일

- 기간 중 오전 9시부터 오후 10시까지 시스템 접속 가능(단, 마지막 날은 오후 5시까지만 가능)

3) 시스템에 공인인증을 통해 주주본인을 확인 후 의안별 의결권행사 또는 전자위임장 수여

- 주주확인용 공인인증서의 종류 : 증권거래전용공인인증서

- 은행개인용도제한용 공인인증서 또는 은행, 증권범용공인인증서

4) 수정동의안 처리 : 주주총회에서 상정된 의안에 관하여 수정동의가 제출되는 경우 전자투표는 기권으로 처리

## 8.주주총회 참석시 준비물

가. 직접행사 : ①주주총회 참석장 ②신분증

나. 대리인 행사 : ①주주총회 참석장 ②위임장(주주와 대리인의 인적사항기재, 개인도장 또는 싸인(주주의 개인인감증명서 또는 신분증 사본) ③대리인의 신분증 지참

※ 위 사항을 충족하지 못할 경우에는 주주총회 입장이 불가하오니, 유의하시기 바랍니다.

## 9. 기타참고 사항

- 주주총회 문의 및 담당자 연락처 : 한국수출포장공업(주) 업무관리팀 최석구 부장 /TEL : 02-525-2981, FAX:02-522-3546

-금번 주주총회에는 참석 주주님을 위한 기념품 지급이 없음을 양해하여 주시기 바랍니다.

# I. 사외이사 등의 활동내역과 보수에 관한 사항

## 1. 사외이사 등의 활동내역

### 가. 이사회 출석률 및 이사회 의안에 대한 찬반여부

회차	개최일자	의안내용	사외이사 등의 성명
			안광훈 (출석률: 100%)
			찬 반 여부
1	2019.02.19	제62기 결산 이사회 연결 및 별도 재무제표 승인의 건	○
2	2019.03.05	1.제62기 기명식 보통 주식에 대한 현금배당 승인의 건 2.제62기 사업년도 정기주주총회 소집 및 의안 상정의 건 3.이사선임 의안 상정의 건	○

### 나. 이사회내 위원회에서 사외이사 등의 활동내역

위원회명	구성원	활동내역		
		개최일자	의안내용	가결여부
-	-	-	-	-

## 2. 사외이사 등의 보수현황

(단위 : 원)

구분	인원수	주총승인금액	지급총액	1인당 평균 지급액	비고
사외이사	1	1,700,000,000원	12,000,000원	12,000,000원	-

※주주총회 승인 금액은 각각1,700,000천원이 아닌 사내이사와 사외이사를 합쳐서 승인받은 금액입니다.

## II. 최대주주등과의 거래내역에 관한 사항

### 1. 단일 거래규모가 일정규모이상인 거래

(단위 : 억원)

거래종류	거래상대방 (회사와의 관계)	거래기간	거래금액	비율(%)
-	-	-	-	-

### 2. 해당 사업연도중에 특정인과 해당 거래를 포함한 거래총액이 일정 규모이상인 거래

(단위 : 억원)

거래상대방 (회사와의 관계)	거래종류	거래기간	거래금액	비율(%)
-	-	-	-	-

### III. 경영참고사항

#### 1. 사업의 개요

##### 가. 업계의 현황

###### (산업의 특성)

골판지 산업은 산업생산물 포장에 사용되기 때문에 산업경기 동향에 따라 수요가 좌우되며 GDP 수준에 비례하여 성장하는 특징이 있습니다. 또한 골판지 원지 제조시 대규모의 용수가 필요하고 건조공정이 필수적으로 전력비, 연료비등 에너지 관련비용이 크게 차지하는 에너지 다소비 산업이며 원자재(펄프 및 고지) 점유비율이 매우 높습니다. 생산과정에서 폐지사용에 따른 산업폐기물이 다량 방출되어 회사는 공해방지시설, 폐수처리시설을 완벽하게 관리하고 있습니다. 골판지는 압축강도가 강하고 완충기능을 겸비한 강유양성의 특징을 가지고 있으며 포장재료로서 환경보존과 관련하여 플라스틱, 비닐 포장 소재들과 달리 회수 및 재활용성이 뛰어나 다른 대체재의 위협이 낮은 수준이며 제지산업의 특성상 제품의 차별성이 매우적고, 기술적 차별화에 의한 진입장벽은 낮은수준에 있습니다.

###### (산업의 성장성)

우리나라 전체 경제 규모의 확대와 농.수산물의 포장 및 인터넷 전자상거래의 활성화와 스치로폴 완충제품이 골판지상자로 대체되는 경향에 힘입어 골판지 상자에 대한 수요는 매년 증가하면서 지속적인 성장이 예상됩니다.

###### (경기변동의 특성)

골판지 산업은 최종 외부 포장재로 전체 경기변동 보다는 식품, 음료, 전자, 섬유등 소비경기 에 민감한 산업입니다.

###### (국내외 시장여건)

골판지포장시장의 수요는 계속해서 확대되고 있으며(⇒ 산업의 성장성참조) 소규모의 골판지 상자 전문공장은 줄어들고, 대형 일관생산공장이 확대되고 있는 상황입니다. 현재 골판지 수요의 약 50%는 이중양면 AB FLUTE로 추정되고 있으나, 이 비율은 최종 소비자의 보다 경제적인 골판지 상자의 가격 요구로 고품질의 골판지 원지가 사용되는 A FLUTE 또는 B FLUTE의 양면 골판지로 바뀌어 가고 있는 추세입니다. 실제로 식료품 및 전자제품 상자를 이중양면골판지 상자에서 양면 골판지 상자로 바꾸고 있습니다. 이러한 시장 상황에 따라 골판지 원지의 품질은 계속 개선되고 있습니다. 또한 농수산물 골판지 포장 수요가 늘어 감에 따라 다색 인쇄의 요구도 높아 지고 있는 상황입니다.

##### 나. 회사의 현황

###### (1) 영업개황 및 사업부문의 구분

###### (가) 영업개황

회사는 1957년 11월 21일자로 골판지 원지 및 골판지 상자의 제조, 수출및 판매를 목적으로 설립되었으며 크라프트 라이너지 및 골판지 와 골판지 상자 제조업, 수출입업을 영위하고 있습니다.그리고 당사는 2019년 12월 31일 현재 골판지원지 년산 265,000M/T, 골판지및 골판지상자 년산 624,299천m2 생산 시설을 갖춘 일관 생산업체로서 ISO9001 인증 제품을 생

산, 판매하고 있습니다. 골판지원지는 생산량의 100%를 자체 골판지상자 생산에 재투입하고 있으며, 골판지 상자는 가전, 식·음료, 섬유, 생필품용으로 수주, 생산, 납품하고 있습니다. 최근에는 농산물의 포장이 골판지 상자로 확대증가하고 있으며, 무, 배추의 포장 의무화 추진등으로 농산물 포장비중은 더욱 높아지고 있습니다. 또한 인터넷 전자 상거래의 활성화로 그 수요는 매년 증가하고 있습니다.

(나) 당사는 공시대상 사업부문의 구분을 하지 않고 있습니다.

(2) 시장점유율

타사의 자료확보 어려움과 객관적으로 검증된 자료의 부재로 시장 점유율은 생략 합니다.

(3) 시장의 특성

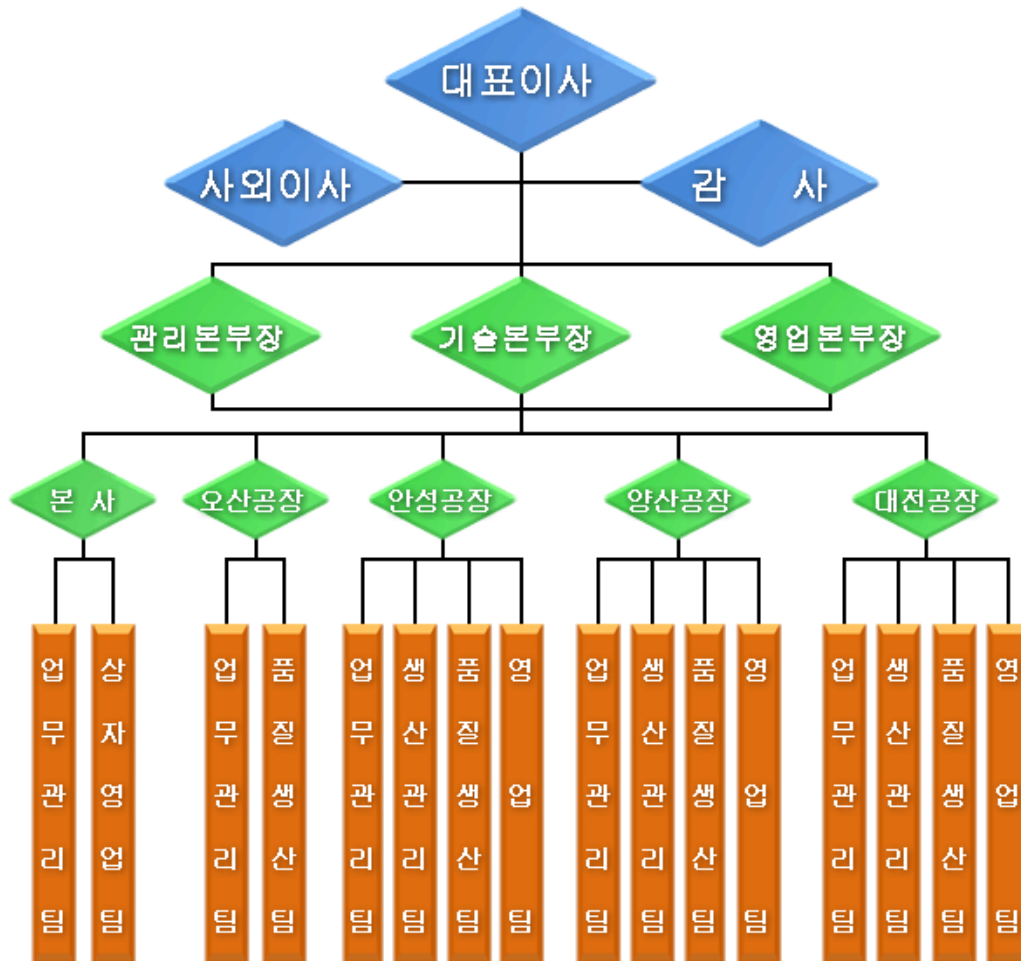
골판지 원지는 계획생산에 의하여 재고를 항시 보유하고 지종별 규격 사양에 따라 주문시 국내골판지 제조공장에 즉시 판매, 납품하여 수출용의 경우는 사전에 규격사양을 주문받아 생산, 수출하고 있음. 골판지상자는 전자, 섬유, 농수산물들의 거래선 주문에 의하여 수주, 생산, 납품하고 있음. 골판지 상자는 100% 주문입.

(4) 신규사업 등의 내용 및 전망

-해당사항없음.

(5) 조직도





## 2. 주주총회 목적사항별 기재사항

### □ 재무제표의 승인

가. 당해 사업연도의 영업상황의 개요

III. 경영참고사항의 1. 사업의 개요의 나. 회사의 현황 참조

나. 해당 사업연도의 대차대조표(재무상태표) · 손익계산서(포괄손익계산서) · 자본변동표 · 이익잉여금처분계산서(안) 또는 결손금처리계산서(안) · 현금흐름표

※ 해당 사업연도의 재무제표는 한국채택국제회계기준(K-IFRS)으로 작성되었으며, 당해 법인의 주주총회 승인 절차를 거쳐 확정된 재무제표가 아니므로 동 승인 과정에서 변동될 수 있습니다.

※ 특히, 외부감사인의 감사결과 수치가 변경될 수 있으므로 외부감사인의 감사의견이 포함된 최종 재무제표는 향후 전자공시시스템(<http://dart.fss.or.kr>)에 공시예정인 "감사보고서 제출" 공시를 통해 반드시 확인하여 주시기 바랍니다.

연 결 재 무 상 태 표  
제63(당)기말 2019년 12월 31일 현재  
제62(전)기말 2018년 12월 31일 현재

한국수출포장공업주식회사와 종속기업

(단위 : 원)

과 목	제63(당)기말		제62(전)기말	
자산				
I. 유동자산		96,587,845,373		86,074,007,351
1. 현금및현금성자산	16,500,855,024		17,915,708,980	
2. 단기금융상품	17,021,641,067		-	
3. 단기매출채권	46,131,376,999		48,271,012,497	
4. 기타유동채권	118,487,346		29,045,519	
5. 재고자산	16,484,629,612		19,436,845,789	
6. 기타유동자산	330,855,325		421,394,566	
II. 비유동자산		211,496,586,897		212,752,758,249
1. 장기금융상품	180,094,526		139,441,467	
2. 기타포괄손익공정가치측정금융자산	584,580,000		756,300,000	
3. 당기손익공정가치측정금융자산	28,700,000		28,700,000	
4. 기타비유동채권	115,665,854		43,775,854	
5. 유형자산	209,095,703,643		210,280,080,256	
6. 영업권	717,076,821		717,076,821	
7. 영업권이외의무형자산	726,738,865		726,738,865	
8. 공동영업자산	48,027,188		60,644,986	
자산총계		308,084,432,270		298,826,765,600
부채				
I. 유동부채		38,736,625,800		42,716,068,757
1. 단기매입채무	15,737,550,030		18,652,475,043	
2. 기타유동채무	14,749,619,444		13,742,274,584	
3. 유동리스부채	213,164,397		-	
4. 단기차입금	444,037,384		2,961,481,661	
5. 유동성장기차입금	2,915,680,000		2,873,030,000	
6. 기타유동부채	1,988,444,499		1,855,316,372	
7. 당기법인세부채	2,688,130,046		2,631,491,097	
II. 비유동부채		21,579,869,828		24,139,248,719
1. 장기차입금	3,159,480,000		6,075,160,000	
2. 비유동리스부채	432,249,930		-	
3. 퇴직급여채무	552,983,692		611,000,106	
4. 이연법인세부채	17,435,156,206		17,453,088,613	
부채총계		60,316,495,628		66,855,317,476
자본				
지배기업 소유주지분		247,767,936,642		231,971,448,124
I. 자본금		20,000,000,000		20,000,000,000
II. 자본잉여금		18,201,025,941		18,201,025,941
III. 이익잉여금		209,684,147,552		193,753,717,434

IV. 기타포괄손익누계액		(120,447,600)		13,494,000
V. 기타자본		3,210,749		3,210,749
비지배지분		-		-
자본총계		247,767,936,642		231,971,448,124
부채와자본총계		308,084,432,270		298,826,765,600

연 결 포 괄 손 익 계 산 서

제63(당)기 2019년 1월 1일부터 2019년 12월 31일까지

제62(전기) 2018년 1월 1일부터 2018년 12월 31일까지

한국수출포장공업주식회사와 종속기업

(단위 : 원)

과 목	제63(당)기	제62(전기)
I. 매출액	271,561,778,700	280,201,270,707
II. 매출원가	224,136,837,574	230,460,840,082
III. 매출총이익	47,424,941,126	49,740,430,625
IV. 판매비와관리비	28,153,968,403	26,671,007,445
V. 영업이익	19,270,972,723	23,069,423,180
VI. 기타수익	415,321,970	834,557,963
VII. 기타비용	223,378,002	290,422,334
VIII. 금융수익	346,795,003	215,258,509
IX. 금융원가	365,246,521	710,701,978
X. 법인세비용차감전순이익	19,444,465,173	23,118,115,340
XI. 법인세비용	1,423,969,410	5,825,535,721
XII. 당기순이익	18,020,495,763	17,292,579,619
1. 지배기업 소유주지분	18,020,495,763	17,292,579,619
2. 비지배지분	-	-
XIII. 기타포괄손익	175,992,755	(254,144,161)
(1)후속적으로 당기손익으로 재분류되지 않는 포괄손익	175,992,755	(254,144,161)
1.확정급여제도의 재측정요소	309,934,355	(71,507,161)
2.기타포괄손익공정가치측정금융자산평가이익	(133,941,600)	(182,637,000)
XIV. 총포괄이익	18,196,488,518	17,038,435,458
1. 지배기업 소유주지분	18,196,488,518	17,038,435,458
2. 비지배지분	-	-
XV. 주당손익		
기본주당이익	4,505	4,323
희석주당이익	4,505	4,323

연 결 자 본 변 동 표

제63(당)기 2019년 1월 1일부터 2019년 12월 31일까지

제62(전)기 2018년 1월 1일부터 2018년 12월 31일까지

한국수출포장공업주식회사와 종속기업

(단위 : 원)

과 목	자 본 금	자본잉여금	이익잉여금	기타포괄손익 누계액	기타자본	총 계
2018.1.1(전기초)	20,000,000,000	18,201,025,941	178,522,470,690	196,131,000	779,085	216,920,406,716
회계정책변경의누적효과	-	-	10,174,286	-	-	10,174,286
2018.1.1(재작성)	20,000,000,000	18,201,025,941	178,532,644,976	196,131,000	779,085	216,930,581,002
연차배당	-	-	(2,000,000,000)	-	-	(2,000,000,000)
당기순이익	-	-	17,292,579,619	-	-	17,292,579,619
확정급여제도의 재측정요소	-	-	(71,507,161)	-	-	(71,507,161)
기타포괄손익공정가치측정 금융자산평가손익	-	-	-	(182,637,000)	-	(182,637,000)
공동약정기업배분차액	-	-	-	-	2,431,664	2,431,664
2018.12.31(전기말)	20,000,000,000	18,201,025,941	193,753,717,434	13,494,000	3,210,749	231,971,448,124
2019.1.1(당기초)	20,000,000,000	18,201,025,941	193,753,717,434	13,494,000	3,210,749	231,971,448,124
연차배당	-	-	(2,400,000,000)	-	-	(2,400,000,000)
당기순이익	-	-	18,020,495,763	-	-	18,020,495,763
확정급여제도의 재측정요소	-	-	309,934,355	-	-	309,934,355
기타포괄손익공정가치측정 금융자산평가손익	-	-	-	(133,941,600)	-	(133,941,600)
2019.12.31(당기말)	20,000,000,000	18,201,025,941	209,684,147,552	(120,447,600)	3,210,749	247,767,936,642

연 결 현 금 흐 름 표

제63(당)기 2019년 1월 1일부터 2019년 12월 31일까지

제62(전)기 2018년 1월 1일부터 2018년 12월 31일까지

한국수출포장공업주식회사와 종속기업

(단위 : 원)

과 목	제63(당)기	제62(전)기
I. 영업활동현금흐름	32,220,359,440	42,002,774,556
1. 영업활동에서 창출된 현금흐름	33,675,433,476	44,116,466,359
가. 당기순이익	18,020,495,763	17,292,579,619
나. 조정	12,890,984,380	19,334,437,750
다. 자산 및 부채의 증감	2,763,953,333	7,489,448,990
2. 이자수취	150,483,052	45,520,160
3. 이자지급	(170,655,238)	(559,935,674)
4. 법인세납부	(1,434,901,850)	(1,599,276,289)
II. 투자활동현금흐름	(25,706,373,058)	(472,556,711)
1. 단기금융상품의 증가	(17,021,641,067)	-
2. 장기금융상품의 증가	(40,653,059)	-
3. 장기금융상품의 감소	-	19,415,501
4. 기타포괄손익공정가치측정금융자산의 처분	-	1,464,000,000
5. 기타비유동채권의 증가	(71,890,000)	-
6. 유형자산의 처분	25,981,200	41,363,636
7. 유형자산의 취득	(8,598,170,132)	(1,997,335,848)
III. 재무활동현금흐름	(7,928,840,338)	(29,200,936,114)
1. 리스부채의 상환	(142,135,733)	-
2. 단기차입금의 상환	(2,513,674,605)	(23,529,476,114)
3. 장기차입금의 상환	(2,873,030,000)	(3,671,460,000)
4. 배당금의 지급	(2,400,000,000)	(2,000,000,000)
IV. 현금및현금성자산의순증가(감소)	(1,414,853,956)	12,329,281,731
V. 기초현금및현금성자산	17,915,708,980	5,586,427,249
VI. 기말현금및현금성자산	16,500,855,024	17,915,708,980

연결재무제표에 대한주석

제63(당)기 2019년 1월 1일부터 2019년 12월 31일까지

제62(전)기 2018년 1월 1일부터 2018년 12월 31일까지

회사명 : 한국수출포장공업주식회사와 그 종속기업

1. 일반사항

(1) 지배기업의 개요

한국수출포장공업주식회사와 그 종속기업(이하 "연결실체")의 지배기업인 한국수출포장공업주식회사(이하 "지배기업")는 1957년에 설립되어 1974년 6월에 주식을 한국증권거래소에 상장한 회사로서 골판지 및 골판지상자의 제조 및 판매 등을 주영업 목적으로 하고 있습니다

. 지배기업의 본점소재지는 서울시 서초구 서초중앙로 63이며 경기도 오산시 황새로 소재 공장 등 4개의 공장을 보유하고 있습니다.

지배기업의 자본금은 20,000백만원이며 대주주 및 그 특수관계자가 45.56%의 지분을 소유하고 있습니다.

(2) 종속기업의 개요

1) 현황

종속기업의 현황은 다음과 같습니다.

<당기>

(단위:천원)				
회사명	주요사업	지분율	자본금	소재지
(주)한수팩	골판지상자의 제조 및 판매	100%	800,000	대한민국

<전기>

(단위:천원)				
회사명	주요사업	지분율	자본금	소재지
(주)한수팩	골판지상자의 제조 및 판매	100%	800,000	대한민국

2) 요약재무정보

종속기업의 요약재무정보는 다음과 같습니다.

<당기>

(단위:천원)					
회사명	자산총액	부채총액	자본총액	매출액	손익
(주)한수팩	6,831,810	1,869,615	4,962,195	13,042,965	225,557

<전기>

(단위:천원)					
회사명	전기				
	자산총액	부채총액	자본총액	매출액	손익
(주)한수팩	6,304,502	1,797,979	4,506,523	12,578,337	307,317

2. 중요한 회계정책

당기연결재무제표는 보고기간말 현재 유효한 한국채택국제회계기준에 따라 작성되었으며, 당기연결재무제표를 작성하기 위하여 채택한 중요한 회계정책은 별도의 언급이 없는 한 전기 연차연결재무제표 작성시 채택한 회계정책과 동일하게 적용되었습니다.

당기연결재무제표 작성을 위하여 채택한 중요한 회계정책은 다음과 같습니다.

(1) 회계정책의 변경과 공시

1) 연결실체가 채택한 제·개정 기준서

연결실체가 2019년 1월 1일 이후 개시하는 회계기간부터 적용한 제·개정 기준서 및해석서는 다음과 같습니다.

(가) 기업회계기준서 제1116호 '리스' 제정

개정기준서는 단일 리스이용자 모형을 도입하여 리스기간이 12개월을 초과하고 기초자산이 소액이 아닌 모든 리스에 대하여 리스이용자에게 사용권자산과 리스부채를인식하도록 요구합니다.

연결실체는 기업회계기준서 제1116호의 경과 규정에 따라 변경된 회계정책을 소급 적용하였고, 최초 적용으로 인한 누적효과는 최초 적용일인 2019년 1월 1일에 반영하였습니다. 비교 표시된 전기 재무제표는 재작성되지 않았으며, 최초적용 누적효과는 2019년 1월 1일에 이익잉여금으로 인식하였습니다.

상기 개정내용의 적용 및 그에 따른 영향은 다음과 같습니다.

① 회계정책의 변경으로 최초 적용일에 인식된 조정 내역

(단위: 천원)	
계정과목	조정금액
유형자산	131,746
사용권자산	131,746
자산총계	131,746
리스부채	131,746
부채총계	131,746
이익잉여금	-
자본총계	-

사용권자산은 리스부채와 동일한 금액에 전기말 현재 재무상태표에 인식된 리스와 관련하여 선급하거나 미지급한 리스로 금액을 조정하여 측정하였습니다. 최초 적용일 현재 사용권자산의 조정이 요구되는 손실부담리스는 없습니다.

② 최초 적용일 연결재무상태표에 인식된 리스부채



(단위: 천원)	
구 분	금 액
전기말의 운용리스약정	514,612
최초 적용일 현재 리스이용자의 증분차입이자율을 사용한 할인액	477,477
(차감): 정액법으로 비용 인식한 단기리스료	(184,274)
(차감): 정액법으로 비용 인식한 소액자산리스료	(161,458)
최초 적용일 현재 인식된 리스부채	131,746
유동리스부채	54,378
비유동리스부채	77,368

연결실체는 기업회계기준서 제1116호의 적용으로 종전에 기업회계기준서 제1017호를 적용하여 운용리스로 분류하였던 리스에 대하여 리스부채를 인식하였습니다. 해당 리스부채는 2019년 1월 1일 현재 리스이용자의 증분차입이자율로 할인한 나머지 리스료의 현재가치로 측정되었습니다. 2019년 1월 1일 현재 리스부채의 측정에 적용된 회사의 가중평균 증분차입이자율은 6.50%~8.54%입니다.

연결실체는 종전에 금융리스로 분류한 리스거래에 대하여 최초 적용일 직전 리스자산과 리스부채의 장부금액을 최초 적용일 현재 사용권자산과 리스부채의 장부금액으로 인식하였고, 기업회계기준서 제1116호의 측정원칙은 최초 적용일 이후부터 적용하였습니다.

### ③ 실무적 간편법의 사용

연결실체는 기업회계기준서 제1116호를 최초 적용하면서 기준서에서 허용하는 다음의 실무적 간편법을 사용하였습니다.

- 특성이 상당히 비슷한 리스 포트폴리오에 단일 할인을 적용
- 리스가 손실부담계약인지에 대한 종전 평가에 의존한 사용권자산의 손상 검토
- 최초 적용일로부터 12개월 이내에 리스기간이 종료되는 리스에 대하여 단기리스 와 같은 방식으로 회계처리
- 최초 적용일의 사용권자산 측정치에서 리스개설직접원가를 제외
- 연장 또는 종료선택권이 포함된 계약의 리스기간 결정에 사후판단 사용

또한 연결실체는 최초 적용일 현재 계약이 리스인지 또는 리스를 포함하고 있는지를 재평가하지 않았습니다. 기업회계기준서 제1017호와 기업회계기준해석서 제2104호 '약정에 리스가 포함되어 있는지의 결정'을 적용하여 종전에 리스로 식별된 계약에 기업회계기준서 제1116호를 적용하였습니다.

#### (나) 기업회계기준서 제1109호 '금융상품' 개정

개정기준서는 중도상환 또는 중도환매를 허용하는 채무상품이 원리금 지급만으로 구성되는 계약상 현금흐름의 요건을 충족하는지 평가시, 거래상대방에 대한 부(-)의 보상이 계약의 조기청산에 대한 합리적인 보상이라면 원리금 지급만으로 구성되는 계약상 현금흐름의 요건을 충족할 수 있음을 명확히 하였습니다. 상기 개정 내용이 연결재무제표에 미치는 유의적인 영향은 없습니다.

(다) 기업회계기준서 제1019호 '종업원급여' 개정

개정기준서는 확정급여제도의 변경으로 제도의 개정, 축소, 정산이 되는 경우 순확정급여부채(자산)의 재측정에 사용된 가정을 사용하여 잔여 보고기간에 대한 당기근무원가 및 순이익을 결정하도록 하고 있습니다. 또한, 자산인식상한의 영향으로 이전에 인식하지 않은 초과적립액이 감소하는 경우 과거근무원가나 정산손익의 일부로 당기손익에 반영합니다. 상기 개정 내용이 연결재무제표에 미치는 유의적인 영향은 없습니다.

(라) 기업회계기준서 제1028호 '관계기업과 공동기업에 대한 투자' 개정

개정기준서는 관계기업이나 공동기업에 대한 다른 금융상품(지분법을 적용하지 않는 금융상품)은 기업회계기준서 제1109호의 적용 대상이며, 관계기업이나 공동기업에 대한 순투자의 일부를 구성하는 장기투자지분의 손상 회계처리에 대해서는 기업회계기준서 제1109호를 우선하여 적용하는 것을 주요 내용으로 하고 있습니다. 상기 개정 내용이 연결재무제표에 미치는 유의적인 영향은 없습니다.

(마) 기업회계기준해석서 제2123호 '법인세 처리의 불확실성' 제정

제정해석서는 기업이 법인세 처리에 불확실성이 있을 때 불확실한 법인세 처리를 개별적으로 고려할지 아니면 하나 이상의 다른 불확실한 법인세 처리와 함께 고려할지를 판단하도록 하고 있으며, 기업이 과세당국이 불확실한 법인세 처리를 수용할 가능성이 높은지를 고려하여 그 가능성이 높다면 법인세 신고에 사용하였거나 사용하려는 법인세 처리와 일관되게 과세소득(세무상결손금), 세무기준액, 미사용 세무상결손금, 미사용 세액공제, 세율을 산정하며, 그 가능성이 높지 않다면 과세소득(세무상결손금) 등을 산정할 때에 불확실성의 영향을 반영하는 것을 주요 내용으로 하고 있습니다. 상기 제정 내용이 연결재무제표에 미치는 유의적인 영향은 없습니다.

(바) 한국채택국제회계기준 2015-2017 연차개선

① 기업회계기준서 제1012호 '법인세'

개정기준서는 배당의 모든 법인세 효과를 인식하도록 하고 있으며 과거의 거래나 사건을 어디에 인식하였는지에 따라 배당의 법인세효과를 당기손익, 기타포괄손익 또는 자본으로 인식하도록 하고 있습니다. 상기 개정 내용이 연결재무제표에 미치는 유의적인 영향은 없습니다.

② 기업회계기준서 제1023호 '차입원가'

개정 기준서는 적격자산을 의도된 용도로 사용(또는 판매) 가능하게 하는 데 필요한 대부분의 활동이 완료된 후에도 특정차입금의 잔액이 존재하는 경우, 해당 차입금은 일반차입금의 자본화이자율을 계산할 때 일반차입금에 포함한다는 사실을 명확히 하였습니다. 상기 개정 내용이 연결재무제표에 미치는 유의적인 영향은 없습니다.

③ 기업회계기준서 제1103호 '사업결합'

개정 기준서는 기업이 공동영업인 사업에 대한 지배력을 획득하고, 그 취득일 직전에 해당 공동영업과 관련된 자산에 대한 권리와 부채에 대한 의무를 보유하고 있었다면, 이는 단계적으로 이루어지는 사업결합이므로, 이전에 보유하고 있던 지분을 재측정하는 것을 포함하여 단계적으로 이루어지는 사업결합에 대한 요구사항을 적용하도록 하고 있습니다. 상기 개정 내

용이 연결재무제표에 미치는 유의적인 영향은 없습니다.

#### ④ 기업회계기준서 제1111호 '공동약정'

공동영업에 참여는 하지만 공동지배력을 보유하지 않은 공동영업 당사자가 공동영업에 대한 공동지배력을 획득하는 경우 공동영업에 대해 이전에 보유하고 있던 지분은 재측정하지 않습니다. 상기 개정 내용이 연결재무제표에 미치는 유의적인 영향은 없습니다.

### 2) 공표되었으나 아직 시행되지 않은 제·개정 기준서 및 해석서

보고기간말 현재 제정·공표되었으나 2019년 1월 1일 이후 시작하는 회계기간에 시행일이 도래하지 아니하였고, 연결실체가 조기 적용하지 아니한 제·개정 기업회계기준서 및 해석서는 다음과 같습니다.

#### (가) 기업회계기준서 제1103호 '사업결합' 개정

개정기준서는 기업이 취득한 대상이 '사업'인지 아니면 '개별 자산취득'인지 판단하는 데 필요한 사업 및 관련 구성요소의 정의를 명확히 하였습니다.

취득한 대상이 사업이라고 판단 내리기 위해 산출물의 창출에 기여할 수 있는 투입물과 실질적인 과정이 필요하다는 점을 명확하게 설명하고, 산출물을 보다 좁게 정의하였습니다. 또한, 사업의 필수 구성요소 중 과정이 실질적인지 여부를 판단할 때 필요한 구체적인 지침과 사례를 추가하였으며, 취득한 대상이 사업이 아닌지 간단히 판단할 수 있는 집중테스트를 선택적으로 적용할 수 있도록 하였습니다.

동 개정내용은 2020년 1월 1일 이후 개시되는 회계연도부터 전진적으로 적용될 예정이며, 조기 적용이 허용됩니다. 연결실체는 상기 개정기준서의 적용이 연결재무제표에 미치는 영향이 유의적이지 아니할 것으로 예상하고 있습니다.

#### (나) 기업회계기준서 제1001호 '재무제표 표시' 및 제1008호 '회계정책, 회계추정의 변경 및 오류' 개정

개정기준서는 '특정 보고기업에 대한 재무정보를 제공하는 일반목적재무제표에 정보를 누락하거나 잘못 기재하거나 불분명하게 하여, 이를 기초로 내리는 주요 이용자의 의사결정에 영향을 줄 것으로 합리적으로 예상할 수 있다면 그 정보는 중요하다'고 기술함으로써 개념체계를 포함한 기준서간 중요성의 정의를 일관되게 정리하고 그 의미를 명확히 하였습니다.

동 개정내용은 2020년 1월 1일 이후 개시되는 회계연도부터 전진적으로 적용될 예정이며, 조기 적용이 허용됩니다. 연결실체는 상기 개정기준서의 적용이 연결재무제표에 미치는 영향이 유의적이지 아니할 것으로 예상하고 있습니다.

### (2) 재무제표 작성기준

#### 1) 측정기준

연결재무제표는 금융상품 등 아래의 회계정책에서 별도로 언급하고 있는 사항을 제외하고는 역사적원가를 기준으로 작성되었습니다.

## 2) 기능통화와 표시통화

연결재무제표는 지배기업의 기능통화이면서 표시통화인 "원(KRW)"으로 표시되고 있으며 별도로 언급하고 있는 사항을 제외하고는 "원(KRW)" 단위로 표시되고 있습니다.

### (3) 연결기준

종속기업은 연결실체의 지배를 받고 있는 기업이며, 연결실체는 피투자자에 대한 관여로 변동이익에 노출되거나 변동이익에 대한 권리가 있고 피투자자에 대하여 자신의 힘으로 그러한 이익에 영향을 미치는 능력이 있을 때 피투자자를 지배합니다. 연결실체가 다른 기업에 대한 지배력을 평가할 때는 다른 당사자가 보유한 잠재적 의결권뿐만 아니라 자신이 보유한 잠재적 의결권도 고려하고 있습니다.

연결재무제표는 지배기업과 종속기업의 자산, 부채, 자본, 수익, 비용 및 현금흐름을 같은 항목별로 합산하고, 지배기업의 각 종속기업에 대한 투자자산의 장부금액과 각 종속기업의 자본 중 지배기업지분을 상계(제거)하며, 연결실체 내 기업간의 거래와 관련된 연결실체 내의 자산과 부채, 자본, 수익, 비용 및 현금흐름을 모두 제거하여 작성되고 있으며, 종속기업의 수익과 비용은 연결실체가 종속기업에 대해 지배력을 획득하는 시점부터 지배력을 상실하기 전까지 연결재무제표에 포함되고 있습니다.

연결재무제표를 작성할 때 사용되는 지배기업과 종속기업의 재무제표는 동일한 보고기간종료일을 가집니다. 지배기업의 보고기간종료일과 종속기업의 보고기간종료일이 다른 경우, 종속기업은 연결재무제표를 작성하기 위하여 지배기업이 종속기업의 재무정보를 연결할 수 있도록 지배기업의 재무제표와 동일한 보고기간종료일의 추가적인 재무정보를 작성하고 있습니다. 다만, 종속기업이 실무적으로 적용할 수 없는 경우, 지배기업은 종속기업의 재무제표일과 연결재무제표일 사이에 발생한 유의적인거래나 사건의 영향을 조정한 종속기업의 가장 최근의 재무제표를 사용하여 종속기업의 재무정보를 연결하며, 어떠한 경우라도 종속기업의 재무제표일과 연결재무제표일의 차이는 3개월을 초과하지 않고 있으며, 보고기간의 길이 그리고 재무제표일의 차이는 매 기간마다 동일하게 적용하고 있습니다.

연결실체는 연결재무제표 작성시 연결실체를 구성하는 기업이 유사한 상황에서 발생한 동일한 거래와 사건에 대하여 연결재무제표에서 채택한 회계정책과 다른 회계정책을 사용한 경우에는 연결실체의 회계정책과 일치하도록 그 재무제표를 적절히 수정하여 연결재무제표를 작성하고 있습니다.

비지배지분은 연결재무상태표에서 자본에 포함하되 지배기업의 소유주지분과는 구분하여 별도로 표시하고 있습니다. 당기순손익과 기타포괄손익의 각 구성요소는 지배기업의 소유주와 비지배지분에 귀속되며, 비지배지분이 부(-)의 잔액이 되더라도 총포괄손익은 지배기업의 소유주와 비지배지분에 귀속되고 있습니다.

종속기업에 대한 지배기업의 소유지분이 변동한 결과로 지배기업이 종속기업에 대한지배력을 상실하지 않는다면, 그것은 자본거래(즉, 소유주로서의 자격을 행사하는 소유주와의 거래)로 회계처리하고 있습니다.

지배기업이 종속기업에 대한 지배력을 상실한 경우연결재무상태표에서 종전의 종속기업에 대한 자산과 부채를 제거하고, 종전의 종속기업에 대한 잔존 투자는 지배력을상실한 때의 공

정가치로 인식하며, 그러한 투자 및 종전의 종속기업과 주고 받을 금액에 대해서는 관련 한국채택국제회계기준에 따라 후속적으로 회계처리하고 있으며, 종전의 지배지분에 귀속되는 지배력 상실 관련 손익을 인식하고 있습니다.

#### (4) 사업결합

연결실체는 사업결합에 대하여 취득법을 적용하여 취득일 현재 영업권과 분리하여 식별가능한 취득 자산, 인수 부채 및 피취득자에 대한 비지배지분을 인식하고 있습니다.

연결실체는 식별가능한 취득 자산과 인수 부채를 취득일의 공정가치로 측정하며 취득관련원가는 원가가 발생하고 용역을 제공받은 기간에 비용으로 회계처리하고 있습니다. 취득일에 피취득자에 대한 비지배지분의 요소가 현재의 지분이며 청산시 보유자에게 기업 순자산의 비례적 몫에 대하여 권리를 부여하고 있는 경우 공정가치 혹은 피취득자의 식별가능한 순자산에 대해 인식한 금액 중 현재의 지분상품의 비례적 몫중 하나의 방법으로 측정하고 있으며, 그 밖의 모든 비지배지분 요소는 한국채택국제회계기준에서 측정기준을 달리 요구하는 경우가 아니라면 취득일의 공정가치로 측정하고 있습니다.

일부 자산과 부채는 공정가치가 아닌 다른 한국채택국제회계기준에 따라 인식하고 측정하며 이에 영향을 받는 자산과 부채로는 사업결합으로 인한 취득 자산과 인수 부채에서 발생하는 이연법인세 자산이나 부채(기업회계기준서 제1012호 법인세), 피취득자의 종업원급여약정과 관련된 자산 및 부채(기업회계기준서 제1019호 종업원급여), 피취득자의 주식기준보상거래와 관련된 또는 피취득자의 주식기준보상을 취득자 자신의 주식기준보상으로 대체하는 경우와 관련된 부채 또는 지분상품(기업회계기준서 제1102호 주식기준보상) 및 매각예정자산으로 분류된 취득 비유동자산 또는 처분자산집단(기업회계기준서 제1105호 매각예정비유동자산과 중단영업) 등이 있습니다.

취득자가 피취득자에 대한 교환으로 이전한 대가에는 조건부 대가 약정으로 인한 자산이나 부채를 모두 포함하며 취득일의 공정가치로 인식하고 있습니다. 취득일 이후 측정기간 동안의 조정이 아닌 조건부 대가의 공정가치 변동과 관련하여 자본으로 분류된 조건부 대가는 재측정하지 않으며 그 후속 정산은 자본 내에서 회계처리하고, 그 밖의 조건부 대가의 경우 보고일에 공정가치로 재측정하고, 공정가치 변동은 당기손익으로 인식하고 있습니다.

연결실체는 이전대가, 피취득자에 대한 비지배지분의 금액 및 단계적으로 이루어지는 사업결합의 경우 연결실체가 이전에 보유하고 있던 피취득자에 대한 지분의 취득일의 공정가치의 합계금액이 취득일의 식별가능한 취득 자산과 인수 부채의 순액을 초과하는 경우 그 초과금액을 영업권으로 인식하며, 미달하는 경우 모든 취득 자산과 인수 부채를 정확하게 식별하였는지에 대해 재검토하고 염가매수차익을 당기손익으로 인식하고 있습니다.

단계적으로 이루어지는 사업결합에서, 연결실체는 이전에 보유하고 있던 피취득자에 대한 지분을 취득일의 공정가치로 재측정하고 그 결과 차손익이 있다면 당기손익으로 인식하며, 이전의 보고기간에 연결실체가 피취득자에 대한 지분의 가치변동을 기타포괄손익으로 인식한 금액에 대해 연결실체가 이전에 보유하고 있던 지분을 직접 처분한다면 적용하였을 동일한 근거로 인식하고 있습니다.

사업결합에 대한 최초 회계처리가 사업결합이 발생한 보고기간 말까지 완료되지 못한다면, 연결실체는 회계처리가 완료되지 못한 항목의 잠정 금액을 연결재무제표에 보고하고, 측정

기간 동안에 취득일 현재 존재하던 사실과 상황에 대하여 새롭게 입수한 정보가 있는 경우 연결실체는 취득일에 이미 알았더라면 취득일에 인식한 금액의 측정에 영향을 주었을 그 정보를 반영하기 위하여 취득일에 인식한 잠정금액을 소급하여 조정하고 있으며, 식별가능한 자산(부채)으로 인식한 잠정 금액의 증가(감소)를 영업권의 감소(증가)로 인식하고 있습니다.

#### (5) 공동약정

연결실체는 둘 이상의 당사자들이 공동지배력을 보유하는 공동약정에 대하여 약정의구조와 법적 형식, 약정 당사자들에 의해 합의된 계약상 조건 등 권리와 의무를 고려하여, 약정의 공동지배력을 보유하는 당사자들이 약정의 자산에 대한 권리와 부채에 대한 의무를 갖는 공동약정은 공동영업으로, 약정의 공동지배력을 보유하는 당사자들이 약정의 순자산에 대한 권리를 갖는 공동약정은 공동기업으로 분류하고 있습니다.

공동영업에 대해서는 특정 자산, 부채, 수익 및 비용에 적용가능한 관련 IFRS에 따라약정에 대한 자신의 지분과 관련된 자산과 부채를 인식하고 측정(그리고 관련 수익과비용을 인식)하며, 공동기업에 대해서는 기업회계기준서 제1028호 '관계기업과 공동기업에 대한 투자'에 따라 지분법을 사용하여 그 투자자산을 인식하고 회계처리하고 있습니다.

#### (6) 관계기업과 공동기업에 대한 투자

연결실체는 관계기업이나 공동기업에 대한 투자에 대하여 매각예정으로 분류되는 경우 등을 제외하고는 지분법을 적용하여 회계처리하고 있습니다.

관계기업은 연결실체가 유의적인 영향력을 보유하는 기업으로, 연결실체가 유의적인 영향력을 보유하는지를 평가할 때에는, 다른 기업이 보유한 잠재적 의결권을 포함하여 현재 행사할 수 있거나 전환할 수 있는 잠재적 의결권의 존재와 영향을 고려하고 있습니다.

지분법은 관계기업이나 공동기업에 대한 투자를 최초에 원가로 인식하고, 취득시점 이후 발생한 피투자자의 순자산 변동액 중 연결실체의 몫을 해당 투자자산에 가감하여 보고하고 있습니다. 연결실체의 당기순손익에는 피투자자의 당기순손익 중 투자자의 몫에 해당하는 금액을 포함하고 있으며, 연결실체의 기타포괄손익에는 피투자자의 기타포괄손익 중 투자자의 몫에 해당하는 금액을 포함하고 있습니다.

투자자산을 취득한 시점에 투자자산의 원가와 피투자자의 식별가능한 자산과 부채의순공정가치 중 연결실체의 몫에 해당하는 금액과의 차이 중 관계기업이나 공동기업에 관련된 영업권은 해당 투자자산의 장부금액에 포함하고 영업권의 상각은 수행하지 않고 있으며, 피투자자의 식별가능한 자산과 부채의 순공정가치 중 기업의 몫이 투자자산의 원가를 초과하는 부분은 투자자산을 취득한 회계기간의 관계기업이나 공동기업의 당기순손익 중 연결실체의 몫을 결정할 때 수익에 포함하고, 취득한 후 발생하는 관계기업이나 공동기업의 당기순손익 중 연결실체의 몫을 적절히 조정하는 회계처리를 수행하고 있습니다.

연결실체와 그 관계기업이나 공동기업 사이의 '상향'거래나 '하향'거래에서 발생한 손익에 대하여 연결실체는 그 관계기업이나 공동기업에 대한 지분과 무관한 손익까지만 인식하고 있습니다.

지분법을 적용하기 위하여 사용하는 관계기업이나 공동기업 재무제표의 보고기간종료일이

연결실체 재무제표의 보고기간종료일과 다른 경우에는 연결실체 재무제표의 보고기간종료일과 관계기업이나 공동기업 재무제표의 보고기간종료일 사이에 발생한 유의적인 거래나 사건의 영향을 반영하고 있으며, 이 경우 연결실체의 보고기간종료일과 관계기업이나 공동기업의 보고기간종료일 간의 차이는 3개월 이내이며, 보고기간의 길이 그리고 보고기간종료일의 차이는 매 기간마다 동일하게 적용하고 있습니다.

연결실체는 유사한 상황에서 발생한 동일한 거래와 사건에 대하여 동일한 회계정책을 적용하여 재무제표를 작성하고 있습니다. 관계기업이나 공동기업이 유사한 상황에서 발생한 동일한 거래와 사건에 대하여 연결실체의 회계정책과 다른 회계정책을 사용한 경우, 연결실체가 지분법을 적용하기 위하여 관계기업이나 공동기업의 재무제표를 사용할 때 관계기업이나 공동기업의 회계정책을 연결실체의 회계정책과 일관되도록 처리하고 있습니다.

관계기업이나 공동기업의 손실 중 연결실체의 지분이 관계기업이나 공동기업에 대한투자지분과 같거나 초과하는 경우, 연결실체는 해당 투자지분 이상의 손실에 대하여 인식을 중지하고 있습니다. 관계기업이나 공동기업에 대한 투자지분은 지분법을 사용하여 결정되는 관계기업이나 공동기업에 대한 투자자산의 장부금액과 실질적으로 기업의 관계기업이나 공동기업에 대한 순투자의 일부를 구성하는 장기투자지분 항목을 합한 금액이며, 연결실체의 지분이 '영(0)'으로 감소된 이후 추가 손실분에 대하여 연결실체는 법적의무 또는 의제의무가 있거나 관계기업이나 공동기업에 대신하여 지급하여야 하는 경우, 그 금액까지만 손실과 부채로 인식하고 있으며, 만약 관계기업이나 공동기업이 추후에 이익을 보고할 경우 연결실체는 자신의 지분에 해당하는 이익의 인식을 재개하되, 인식하지 못한 손실을 초과한 금액만을 이익으로 인식하고 있습니다.

연결실체는 관계기업이나 공동기업에 대한 순투자자산에 대하여 추가적인 손상차손을 인식할 필요가 있는지 결정하기 위하여 기업회계기준서 제1039호 '금융상품: 인식과 측정'을 적용하고 있습니다. 관계기업이나 공동기업에 대한 투자 장부금액의 일부를 구성하는 영업권은 분리하여 인식하지 않으므로 별도의 손상검사를 하지 않고 있으며, 그 대신에 투자자산이 손상될 수도 있는 징후가 나타날 때마다 투자자산의 전체 장부금액을 단일 자산으로서 회수가능액(순공정가치와 사용가치 중 큰 금액)과 비교하여 손상검사를 하고 있습니다. 이러한 상황에서 인식된 손상차손은 관계기업이나 공동기업에 대한 투자 장부금액의 일부를 구성하는 어떠한 자산(영업권 포함)에도 배분하지 않고 있으며, 이 손상차손의 모든 환입은 이러한 투자자산의 회수가능액이 후속적으로 증가하는 만큼 인식하고 있습니다.

연결실체는 투자가 관계기업이나 공동기업의 정의를 충족하지 못하게 된 시점부터 지분법의 사용을 중단하고 있습니다. 피투자기업이 종속기업이 되는 경우 그 투자를 기업회계기준서 제1103호 '사업결합'과 제1110호 '연결재무제표'에 따라 회계처리하고 있습니다. 종전 관계기업이나 공동기업에 대한 잔여 보유 지분이 금융자산인 경우, 잔여 보유 지분을 공정가치로 측정하며, 잔여 보유 지분의 공정가치와 관계기업이나 공동기업에 대한 지분의 일부 처분으로 발생한 대가의 공정가치와 지분법을 중단한 시점의 투자자산의 장부금액과의 차이를 당기손익으로 인식하고 있습니다. 지분법의 사용을 중단한 경우, 그 투자와 관련하여 기타포괄손익으로 인식한 모든 금액에 대하여 연결실체는 피투자자가 관련 자산이나 부채를 직접 처분한 경우의 회계처리와 동일한 기준으로 회계처리하고 있습니다.

## (7) 외화환산

연결실체는 서로 다른 기능통화를 사용하는 개별기업으로 구성되어 있으며 연결재무제표를

작성하기 위하여 각 개별기업의 경영성과와 재무상태를 지배기업의 기능통화이면서 표시통화인 "원화(KRW)"로 표시하고 있습니다.

## 1) 외화거래

기능통화로 외화거래를 최초로 인식하는 경우에 거래일의 외화와 기능통화 사이의 현물환율을 외화금액에 적용하여 기록하며, 보고기간말 화폐성 외화항목은 마감환율로 환산하며, 역사적원가로 측정하는 비화폐성 외화항목은 거래일의 환율로 환산하고, 공정가치로 측정하는 비화폐성 외화항목은 공정가치가 결정된 날의 환율로 환산하고 있습니다.

화폐성항목의 결제시점에 생기는 외환차이와 화폐성항목의 환산에 사용한 환율이 회계기간 중 최초로 인식한 시점이나 전기의 재무제표 환산시점의 환율과 다르기 때문에 생기는 외환차이는 그 외환차이가 생기는 회계기간의 손익으로 인식하고 있으며, 일정요건을 충족하는 위험회피회계를 적용하는 외환차이(해외사업장에 대한 순투자의 위험회피 중 위험회피에 효과적인 부분 및 현금흐름위험회피수단의 요건을 갖춘 화폐성항목에 대한 외환차이 중 위험회피에 효과적인 부분 등)는 기타포괄손익으로 보고하고 있습니다.

연결실체가 해외사업장으로부터 수취하거나 해외사업장에 지급할 화폐성항목 중에서 예측할 수 있는 미래에 결제할 계획이 없고 결제될 가능성이 낮은 항목은 실질적으로 그 해외사업장에 대한 순투자의 일부인 화폐성항목에서 생기는 외환차이는 기타포괄손익으로 인식하고 관련 순투자의 처분시점에 자본에서 당기손익으로 재분류하고 있습니다.

비화폐성항목에서 생긴 손익을 기타포괄손익으로 인식하는 경우에 그 손익에 포함된 환율변동효과도 기타포괄손익으로 인식하며, 비화폐성항목에서 생긴 손익을 당기손익으로 인식하는 경우에는 그 손익에 포함된 환율변동효과도 당기손익으로 인식하고 있습니다.

## (8) 현금및현금성자산

연결실체는 보유현금과 요구불예금, 유동성이 매우 높은 단기 투자자산으로서 확정된 금액의 현금으로 전환이 용이하고 가치변동의 위험이 경미한 자산을 현금 및 현금성자산으로 분류하고 있습니다. 지분상품은 현금성자산에서 제외하고 있으며 다만 상환일이 정해져 있고 취득일로부터 상환일까지의 기간이 단기인 우선주와 같이 실질적인 현금성자산인 경우에는 현금성자산에 포함하고 있으며, 금융회사의 요구에 따라 즉시 상환하여야 하는 당좌차월은 현금및현금성자산의 구성요소에 포함하고 있습니다.

## (9) 금융상품

### 1) 금융자산

금융자산은 금융상품의 계약당사자가 되는 때에만 재무상태표에 인식하고 있으며, 금융자산의 정형화된 매입이나 매도는 매매일 또는 결제일에 인식하고 있습니다. 금융상품의 최초 인식시점에 사업모형과 금융자산의 계약상 현금흐름의 특성에 따라 금융자산은 당기손익-공정가치측정금융자산, 기타포괄손익-공정가치측정금융자산, 상각후원가측정금융자산으로 분류하고 있습니다.

금융자산은 최초인식시 공정가치로 측정하고 있으며, 당기손익-공정가치금융자산이 아닌 경



우 당해 금융자산의 취득과 직접 관련되는 거래원가는 최초인식하는 공정가치에 가산하여 측정하고 있습니다.

#### (가) 당기손익공정가치측정금융자산

금융자산을 단기매매목적으로 보유하고 있거나, 당기손익공정가치측정금융자산으로 지정하는 경우와 기타포괄손익공정가치측정금융자산 또는 상각후원가측정금융자산으로 분류되지 않는 금융자산은 당기손익공정가치측정금융자산으로 분류합니다.

또한 당기손익공정가치측정금융자산의 지정이 서로 다른 기준에 따라 자산이나 부채를 측정하거나, 그에 따른 평가손익 등을 인식함으로써 발생할 수 있는 인식과 측정상의 불일치를 제거하거나 상당히 감소시킬 수 있는 경우에는 당기손익공정가치 측정금융자산으로 지정할 수 있습니다.

당기손익공정가치측정금융자산은 공정가치로 측정하며 공정가치 변동으로 인한 평가손익은 당기손익으로 인식하고 있습니다. 금융자산으로부터 획득한 배당금과 이자수익도 당기손익으로 인식합니다.

#### (나) 기타포괄손익공정가치측정금융자산

채무증권 중 사업모형이 현금흐름 수취 및 매도 사업모형으로 분류되고 계약상 현금흐름이 원금과 이자만으로 구성되어 있는지에 대한 검토를 만족하는 금융자산이나 단기간 내 매도할 목적이 아닌 지분증권 중 기타포괄손익공정가치측정금융자산으로 지정한 상품은 기타포괄손익공정가치측정금융자산으로 분류하고 있습니다. 기타포괄손익공정가치측정금융자산은 최초인식 후에 공정가치로 측정합니다. 공정가치의 변동으로 인하여 발생하는 손익은 유효이자율법에 따른 이자수익, 배당수익 및 손익으로 직접 인식되는 화폐성자산에 대한 외환차이를 제외하고는 자본의 기타포괄손익항목으로 인식하고 있습니다.

기타포괄손익공정가치측정금융자산을 처분하는 경우 기타포괄손익으로 인식한 누적손익은 해당 기간의 당기손익으로 인식합니다. 다만, 기타포괄손익공정가치측정 금융자산으로 지정한 지분증권에서 발생한 누적평가손익은 처분시 해당기간의 당기손익으로 인식되지 않습니다.

외화로 표시된 기타포괄손익공정가치측정금융자산의 공정가치는 해당 외화로 측정되며 보고기간 말 현재 환율로 환산합니다. 공정가치 변동분 중 상각후원가의 변동으로 인한 환산차이에서 발생한 부분은 당기손익으로 인식하며 기타 변동은 자본으로 인식하고 있습니다.

#### (다) 상각후원가측정금융자산

사업모형이 현금흐름 수취로 분류되고 계약상 현금흐름 특성 평가를 만족하는 금융자산은 상각후원가 측정 금융자산으로 분류합니다. 최초 인식 후에는 유효이자율법을 사용한 상각후원가로 측정하며, 이자수익은 유효이자율법을 사용하여 인식합니다.

#### (라) 금융자산의 제거

금융자산의 현금흐름에 대한 계약상 권리가 소멸하거나, 금융자산의 현금흐름에 대한 권리

를 양도하고 금융자산의 소유에 따른 위험과 보상의 대부분을 이전할 때 금융자산을 제거하고 있습니다. 만약, 금융자산의 소유에 따른 위험과 보상의 대부분을 보유하지도 않고 이전하지도 아니한 경우, 연결실체가 금융자산을 통제하고 있지도 않다면 금융자산을 제거하고, 금융자산을 계속 통제하고 있다면 그 양도자산에 대하여 지속적으로 관여하는 정도까지 계속하여 인식하고, 관련 부채를 함께 인식하고 있습니다.

## 2) 금융자산(채무상품)의 기대신용손실

당기손익공정가치측정금융자산을 제외한 상각후원가측정금융자산 및 기타포괄손익공정가치측정채무상품은 매 보고기간 말에 기대신용손실을 평가하고 있습니다. 손실충당금의 측정 방식은 신용위험의 유의적인 증가 여부에 따라 결정됩니다. 금융자산의 최초 인식 후 신용위험의 유의적인 증가 여부에 따라 아래 표와 같이 3단계로 구분하여 12개월 기대신용손실이 나 전체기간 기대신용손실에 해당하는 금액으로 손실충당금을 인식합니다.

구분		손실충당금
Stage 1	최초 인식 후 신용위험이 유의적으로 증가하지 않은 경우(주1)	12개월 기대신용손실: 보고기간 말 이후 12개월 내에 발생 가능한 금융상품의 채무불이행 사건으로 인한 기대신용손실
Stage 2	최초 인식 후 신용위험이 유의적으로 증가한 경우	전체기간 기대신용손실: 기대존속기간에 발생할 수 있는 모든 채무불이행 사건으로 인한 기대신용손실
Stage 3	신용이 손상된 경우	

(주1) 보고기간 말 신용위험이 낮은 경우에는 신용위험이 유의적으로 증가하지 않은 것으로 간주할 수 있음

최초 인식 시점에 신용이 손상된 금융자산에 대하여 최초 인식 후 전체기간 기대신용손실의 누적변동분만을 손실충당금으로 계상합니다.

한편, 매출채권, 계약자산, 리스채권 등에 대해서는 전체기간 기대신용손실에 해당하는 금액으로 손실충당금을 측정하는 간편법을 적용하고 있습니다.

기대신용손실은 일정 범위의 발생 가능한 결과를 확률가중된 값으로, 화폐의 시간가치를 반영하고, 보고기간 말에 과거사건, 현재 상황과 미래 경제적 상황에 대한 예측에 대한 과도한 원가나 노력 없이 이용할 수 있는 정보를 반영해 측정합니다.

## 3) 금융부채

금융부채는 금융상품의 계약당사자가 되는 때에만 재무상태표에 인식하고 있으며, 금융부채의 최초 인식시 당기손익공정가치측정금융부채 또는 기타금융부채로 분류하고 공정가치로 측정하고 있습니다. 당기손익공정가치측정금융부채를 제외하고는 해당 금융부채의 발생과 직접 관련되는 거래비용은 최초 측정시 공정가치에 차감하고 있습니다.

### (가) 당기손익공정가치측정부채

당기손익공정가치측정금융부채는 최초 인식시점에 당기손익공정가치측정금융부채로 지정한 금융부채를 포함하고 있습니다. 당기손익공정가치측정금융부채는 최초 인식 후 공정가치

로 측정하며, 공정가치의 변동은 당기손익으로 인식하고 있습니다. 한편, 최초 인식시점에 발생과 관련하여 발생한 거래비용은 발생 즉시 당기손익으로 인식하고 있습니다.

#### (나) 당기손익공정가치측정부채로 분류되지 않는 금융부채

당기손익공정가치측정부채로 분류되지 않는 금융부채는 다음의 금융부채를 제외하고는 최초인식 후 유효이자율법을 사용하여 상각후원가로 측정하고 있습니다.

금융자산의 양도가 제거 조건을 충족하지 못하거나 지속적관여접근법이 적용되는 경우에 발생하는 금융부채의 경우, 양도자산을 상각후원가로 측정한다면 양도자산과 관련부채의 순장부금액이 양도자가 보유하는 권리와 부담하는 의무의 상각후원가가 되도록 관련부채를 측정하며, 양도자산을 공정가치로 측정한다면 양도자산과 관련부채의 순장부금액이 양도자가 보유하는 권리와 부담하는 의무의 독립적으로 측정된 공정가치가 되도록 관련부채를 측정하고 있습니다.

금융보증부채(금융자산의 양도가 제거 조건을 충족하지 못하거나 지속적관여접근법이 적용되는 경우에 발생하는 금융부채 제외)와 시장이자율보다 낮은 이자율로 대출하기로 한 약정은 기대신용손실모형에 따른 손실충당금과 최초인식금액에서 이익누계액을 차감한 금액 중 큰 금액으로 측정됩니다.

#### (다) 금융부채의 제거

금융부채(또는 금융부채의 일부)는 소멸한 경우(즉, 계약상 의무가 이행, 취소 또는 만료된 경우)에만 재무상태표에서 제거하고 있습니다. 기존 차입자와 대역자가 실질적으로 다른 조건으로 채무상품을 교환하거나 기존 금융부채(또는 금융부채의 일부)의 조건이 실질적으로 변경된 경우 최초의 금융부채를 제거하고 새로운 금융부채를 인식하고 있으며, 소멸하거나 제3자에게 양도한 금융부채(또는 금융부채의 일부)의 장부금액과 지급한 대가의 차액은 당기손익으로 인식하고 있습니다.

#### 4) 금융자산과 금융부채의 상계

연결실체는 인식한 자산과 부채에 대해 법적으로 집행가능한 상계권리를 현재 보유하고 있으면서 순액으로 결제하거나 자산을 실현하는 동시에 부채를 결제할 의도를 가지고 있는 경우에 금융자산과 금융부채를 상계하고 재무상태표에 순액으로 표시하고 있습니다.

#### 5) 부채와 자본의 분류

채무상품과 지분상품은 계약의 실질 및 금융부채와 지분상품의 정의에 따라 금융부채 또는 자본으로 분류하고 있습니다.

#### (10) 재고자산

재고자산의 취득원가는 매입원가, 전환원가 및 재고자산을 현재의 장소에 현재의 상태로 이르게 하는 데 발생한 기타 원가 모두를 포함하고 있으며, 재고자산의 단위원가는 이동평균법을 사용하여 결정하고 있습니다.

재고자산은 취득원가와 순실현가능가치 중 낮은 금액으로 측정하고 있습니다. 순실현가능가치는 통상적인 영업과정의 예상 판매가격에서 예상되는 추가 완성원가와 판매비용을 차감한 금액으로서 매 후속기간에 순실현가능가치를 재평가하고 있습니다.

재고자산의 판매시 관련된 수익을 인식하는 기간에 재고자산의 장부금액을 비용으로 인식하고 있으며 재고자산을 순실현가능가치로 감액한 평가손실과 모든 감모손실은 감액이나 감모가 발생한 기간에 비용으로 인식하며, 순실현가능가치의 상승으로 인한 재고자산 평가손실의 환입은 환입이 발생한 기간의 비용으로 인식된 재고자산 금액의 차감액으로 인식하고 있습니다.

(11) 유형자산

유형자산은 최초 인식시점에 원가로 측정하고 최초 인식 이후 취득원가에서 감가상각누계액과 손상차손누계액을 차감한 금액을 장부금액으로 표시하고 있습니다. 유형자산의 원가는 관세 및 환급불가능한 취득 관련 세금을 가산하고 매입할인과 리베이트 등을 차감한 구입가격, 경영진이 의도하는 방식으로 자산을 가동하는 데 필요한 장소와 상태에 이르게 하는 데 직접 관련되는 원가와 자산을 해체, 제거하거나 부지를 복구하는 데 소요될 것으로 최초에 추정되는 원가로 구성되고 있습니다.

후속원가는 자산으로부터 발생하는 미래경제적효익이 유입될 가능성이 높으며, 자산의 원가를 신뢰성 있게 측정할 수 있는 경우 자산의 장부금액에 포함하거나 적절한 경우 별도의 자산으로 인식하고 있으며, 일상적인 수선·유지와 관련하여 발생하는 원가는 발생시점에 당기손익으로 인식하고 있습니다.

유형자산 중 토지에 대해서는 감가상각을 하지 않으며, 토지를 제외한 유형자산은 아래의 내용연수와 감가상각방법을 적용하여 감가상각하고 있습니다.

구분	내용연수	감가상각방법
건 물	40년	정액법
구 축 물	20년	정액법
기 계 장 치	8-20년	정액법
차량 운반구	5년	정액법
기타의 유형자산	8년	정액법

유형자산을 구성하는 일부의 원가가 당해 유형자산의 전체원가에 비교하여 유의적이라면 해당 유형자산을 감가상각할 때 그 부분은 별도로 구분하여 감가상각하고 있습니다.

유형자산의 감가상각방법, 잔존가치 및 내용연수는 매 보고기간말에 재검토하고 있으며, 이를 변경하는 것이 적절하다고 판단되는 경우 회계추정의 변경으로 회계처리하고 있습니다.

유형자산의 장부금액은 처분하는 때, 사용이나 처분을 통하여 미래경제적효익이 기대되지 않을 때 제거하고 있으며 제거로 인하여 발생하는 손익은 자산을 제거할 때 당기손익으로 인식하고 있습니다.

## (12) 무형자산

연결실체는 자산에서 발생하는 미래경제적효익이 기업에 유입될 가능성이 높고 자산의 원가를 신뢰성 있게 측정할 수 있는 경우에 무형자산으로 인식하고 있으며, 최초 인식 후에 무형자산은 원가에서 상각누계액과 손상차손누계액을 차감한 금액을 장부금액으로 하고 있습니다.

### 1) 개별취득

개별 취득하는 무형자산의 원가는 구입가격(매입할인과 리베이트를 차감하고 수입관세와 환급받을 수 없는 제세금을 포함)과 자산을 의도한 목적에 사용할 수 있도록 준비하는 데 직접 관련되는 원가로 구성되고 있습니다.

### 2) 영업권

사업결합과 관련하여 이전대가, 피취득자에 대한 비지배지분의 금액 및 단계적으로 이루어지는 사업결합의 경우 연결실체가 이전에 보유하고 있던 피취득자에 대한 지분의 취득일의 공정가치의 합계금액이 취득일의 식별가능한 취득 자산과 인수 부채의 순액을 초과하는 경우 그 초과금액을 영업권으로 인식하고 있습니다.

### 3) 사업결합으로 인한 취득

사업결합으로 취득하는 영업권과 분리하여 인식하는 무형자산의 취득원가는 취득일의 공정가치로 측정하고 있습니다.

### 4) 내부적으로 창출한 무형자산

연구(또는 내부 프로젝트의 연구단계)에서 발생한 지출은 발생시점에 비용으로 인식하고 있으며, 무형자산을 사용하거나 판매하기 위해 그 자산을 완성할 수 있는 기술적 실현가능성, 무형자산을 완성하여 사용하거나 판매하려는 기업의 의도, 무형자산을 사용하거나 판매할 수 있는 기업의 능력, 무형자산이 미래경제적효익을 창출하는 방법, 무형자산의 개발을 완료하고 그것을 판매하거나 사용하는 데 필요한 기술적, 재정적 자원 등의 입수가능성, 개발과정에서 발생한 무형자산 관련 지출을 신뢰성 있게 측정할 수 있는 기업의 능력을 모두 제시할 수 있는 경우에만 개발활동(또는 내부 프로젝트의 개발단계)에서 발생한 무형자산을 인식하고 있습니다. 내부적으로 창출한 무형자산의 원가는 무형자산의 인식기준을 최초로 충족시킨 이후에 발생한 지출금액의 합으로 하며 그 자산의 창출, 제조 및 경영자가 의도하는 방식으로 운영될 수 있게 준비하는 데 필요한 직접 관련된 모든 원가를 포함하고 있습니다. 내부적으로 창출한 영업권은 자산으로 인식하지 아니하고 있습니다.

### 5) 내용연수 및 상각

내용연수가 유한한 무형자산의 경우 상각대상금액은 자산이 사용가능한 때부터 내용연수동안 정액법으로 배분하고 있습니다. 상각대상금액은 잔존가치를 차감하여 결정하고 있으며, 잔존가치는 내용연수 종료 시점에 제 3자가 자산을 구입하기로 한 약정이 있거나, 무형자산의 활성시장이 있어 잔존가치를 그 활성시장에 기초하여 결정할 수 있고 그러한 활성시장이

내용연수 종료 시점에 존재할 가능성이 높은 경우를 제외하고는 영(0)으로 하고 있습니다. 내용연수가 유한한 무형자산의 상각기간과 상각방법은 매 보고기간말에 재검토하고 있으며 이를 변경하는 것이 적절하다고 판단되는 경우 회계추정의 변경으로 회계처리하고 있습니다.

내용연수가 비한정인 무형자산은 상각하지 아니하며, 매 보고기간말 혹은 손상을 시사하는 징후가 있을 때 회수가능액과 장부금액을 비교하여 손상검사를 수행하고 있습니다. 무형자산의 내용연수가 비한정이라는 평가를 계속하여 정당화하는지를 매 보고기간말에 재검토하여 적절하지 않은 경우 회계추정의 변경으로 처리하고 있습니다.

무형자산은 아래의 내용연수와 상각방법을 적용하고 있습니다.

구분	내용연수	상각방법
영업권	비한정	-
회원권	비한정	-

## 6) 무형자산의 제거

무형자산은 처분하는 때, 사용이나 처분으로부터 미래경제적효익이 기대되지 않을 때 연결 재무상태표에서 제거하며 무형자산의 제거로 인하여 발생하는 이익이나 손실은 순매각가액과 장부금액의 차이로 결정하고 자산을 제거할 때 당기손익으로 인식하고 있습니다.

### (13) 차입원가

연결실체는 의도된 용도로 사용하거나 판매가능한 상태에 이르게 하는 데 상당한 기간을 필요로 하는 적격자산의 취득, 건설 또는 생산과 직접 관련된 차입원가는 당해 자산 원가의 일부로 자본화하고 있으며 기타 차입원가는 발생기간에 비용으로 인식하고 있습니다.

적격자산을 취득하기 위한 목적으로 특정하여 차입한 자금을 한하여 회계기간동안 그 차입금으로부터 실제 발생한 차입원가에서 당해 차입금의 일시적 운용에서 생긴 투자수익을 차감한 금액을 자본화가능차입원가로 결정하고 있습니다. 일반적인 목적으로 자금을 차입하고 이를 적격자산의 취득을 위해 사용하는 경우에 한하여 당해 자산관련 지출액에 자본화이자율을 적용하는 방식으로 자본화가능차입원가를 결정하고 있으며, 자본화이자율은 회계기간에 존재하는 기업의 차입금(적격자산을 취득하기 위해 특정 목적으로 차입한 자금 제외)에서 발생한 차입원가를 가중평균하여 산정하며 회계기간동안 자본화한 차입원가는 당해 기간동안 실제 발생한 차입원가를 초과할 수 없습니다.

### (14) 리스

리스는 리스제공자가 대가와 교환하여 식별되는 자산의 사용 통제권을 일정기간 동안 리스이용자에게 이전하는 계약입니다. 연결실체는 계약의 약정시점에, 계약 자체가 리스인지, 계약이 리스를 포함하는지를 판단합니다.

리스이용자 및 리스제공자는 리스계약이나 리스를 포함하는 계약에서 계약의 각 리스요소를

리스가 아닌 요소(이하 '비리스요소'라고 함)와 분리하여 리스로 회계처리합니다. 다만, 연결실체는 리스이용자로서의 회계처리에서 실무적 간편법을 적용하여 비리스요소를 리스요소와 분리하지 않고 각 리스요소와 관련 비리스요소를 하나의 리스요소로 회계처리합니다.

연결실체는 리스개시일에 기초자산을 사용할 권리를 나타내는 사용권자산과 리스료를 지급할 의무를 나타내는 리스부채를 인식합니다. 다만 연결실체는 단기리스와 소액기초자산리스에 대하여 리스이용자의 인식, 측정 및 표시 규정을 적용하지 않는 예외규정을 선택하였습니다.

사용권자산은 리스개시일에 원가로 측정하고, 후속적으로 원가에서 감가상각누계액과 손상차손누계액을 차감하고, 리스부채의 재측정에 따른 조정을 반영하여 측정합니다. 또한 사용권자산은 리스개시일부터 사용권자산의 내용연수 종료일과 리스기간종료일 중 이른 날까지 감가상각합니다. 사용권자산은 재무상태표에 '유형자산'으로 분류합니다.

리스부채는 리스개시일 현재 지급되지 않은 리스료의 현재가치로 측정됩니다. 리스의 내재이자율을 쉽게 산정할 수 있는 경우에는 그 이자율로 리스료를 할인하며 그 이자율을 쉽게 산정할 수 없는 경우에는 리스이용자의 증분차입이자율을 사용합니다. 리스부채는 후속적으로 리스부채에 대한 이자비용만큼 증가하고, 지급한 리스료를 반영하여 감소합니다. 잔존가치보증에 따라 지급할 것으로 예상되는 금액의 변동, 지수나 요율(이율)의 변동, 리스기간의 변경, 매수선택권이나 연장선택권의 행사여부평가의 변동에 따라 미래 리스료가 변경되는 경우에 리스부채를 재측정합니다. 리스부채는 재무상태표에 '리스유동채무' 또는 '리스비유동채무'로 분류합니다.

단기리스(리스개시일에 리스기간이 12개월 이하인 리스)와 소액자산리스의 경우 예외 규정을 선택하여 리스료를 리스기간에 걸쳐 정액기준으로 비용을 인식합니다.

#### (15) 충당부채

충당부채는 과거사건의 결과로 현재의무가 존재하고, 당해 의무를 이행하기 위하여 경제적 효익을 갖는 자원이 유출될 가능성이 높으며 당해 의무의 이행에 소요되는 금액을 신뢰성 있게 추정할 수 있는 경우에 인식하고 있습니다.

충당부채로 인식하는 금액은 현재의무를 보고기간말에 이행하기 위하여 소요되는 지출에 대한 최선의 추정치로서 최선의 추정치를 구할 때에는 관련된 사건과 상황에 대한 불가피한 위험과 불확실성을 고려하고 있습니다. 화폐의 시간가치 효과가 중요한 경우 충당부채는 의무를 이행하기 위하여 예상되는 지출액의 현재가치로 평가하고 있으며 할인율은 부채의 고유한 위험과 화폐의 시간가치에 대한 현행 시장의 평가를 반영한 세전 이율이며 이 할인율에 반영되는 위험에는 미래 현금흐름을 추정할 때 고려된 위험은 반영하지 아니하고 있습니다. 현재의무를 이행하기 위하여 소요되는 지출 금액에 영향을 미치는 미래사건이 발생할 것이라는 충분하고 객관적인 증거가 있는 경우에는 그러한 미래사건을 감안하여 충당부채 금액을 추정하고 있으며, 자산의 예상처분이익은 충당부채를 측정하는 데 고려하지 아니하고 있습니다.

충당부채를 결제하기 위하여 필요한 지출액의 일부 또는 전부를 제 3자가 변제할 것이 예상되는 경우 연결실체가 의무를 이행한다면 변제를 받을 것이 거의 확실하게 되는 때에 한하여 변제금액을 인식하고 별도의 자산으로 회계처리하고 있으며 자산으로 인식하는 금액은 관련

충당부채 금액을 초과할 수 없습니다.

매 보고기간말마다 충당부채의 잔액을 검토하고, 보고기간말 현재 최선의 추정치를 반영하여 조정하며 의무이행을 위하여 경제적효익을 갖는 자원이 유출될 가능성이 더 이상 높지 아니한 경우에는 관련 충당부채를 환입하고 있습니다. 충당부채는 최초인식과 관련있는 지출에만 사용하고 있습니다.

## (16) 수익

연결실체는 기업회계기준서 제1115호 '고객과의 계약에서 생기는 수익'의 적용범위에 포함되는 고객과의 모든 계약에 5단계 수익인식모형(① 계약 식별 → ② 수행의무식별 → ③ 거래가격 산정 → ④ 거래가격을 수행의무에 배분 → ⑤ 수행의무 이행 시 수익 인식)을 적용하여 수익을 인식합니다.

### 1) 수행의무의 식별

연결실체는 골판지상자 등을 제조하여 고객에게 판매하는 사업을 영위하고 있습니다. 연결실체는 ① 고객이 재화나 용역 그 자체에서 효익을 얻거나 고객이 쉽게 구할 수 있는 다른 자원과 함께하여 그 재화나 용역에서 효익을 얻을 수 있고, ② 고객에게재화나 용역을 이전하기로 하는 약속을 계약 내의 다른 약속과 별도로 식별해 낼 수 있다면 구별되는 별도의 수행의무로 식별합니다.

### 2) 한 시점에 이행하는 수행의무

재화의 판매에 따른 수익은 자산을 이전하여 수행의무를 이행할 때 인식하고 있으며, 한 시점에 이행하는 수행의무는 고객에게재화나 용역에 대한 통제를 이전하는 시점에 이행되고 있습니다. 연결실체는 수행의무를 이행하는 시점을 판단하기 위한 통제 이전의 지표로 다음을 참고하고 있습니다.

- ① 기업은 자산에 대해 현재 지급청구권이 있다
- ② 고객에게 자산의 법적 소유권이 있다
- ③ 기업이 자산의 물리적 점유를 이전하였다
- ④ 자산의 소유에 따른 유의적인 위험과 보상이 고객에게 있다
- ⑤ 고객이 자산을 인수하였다

### 3) 변동대가

연결실체는 계약에서 약속한 대가에 변동금액이 포함된 경우에 고객에게 약속한 재화나 용역을 이전하고 그 대가로 받을 권리를 갖게 될 금액을 추정하고 있습니다. 대가는 할인(discount), 리베이트, 환불, 공제(credits), 가격할인(price concessions), 장려금(incentives), 성과보너스, 위약금이나 그 밖의 비슷한 항목 때문에 변동될 수 있습니다. 회사가 대가를 받을 권리가 미래 사건의 발생 여부에 달려있는 경우에도 약속한 대가는 변동될 수 있습니다. 예를 들면 반품권을 부여하여 제품을 판매하거나 특정 단계에 도달해야 고정금액의 성과보너스를 주기로 약속한 경우에 대가는 변동될 수 있습니다.

### 4) 유의적인 금융요소



연결실체는 거래가격을 산정할 때, 계약 당사자들 간에 합의한 지급시기 때문에 고객에게 재화나 용역을 이전하면서 유의적인 금융 효익이 고객이나 기업에 제공되는 경우에는 화폐의 시간가치가 미치는 영향을 반영하여 약속된 대가를 조정하고 있습니다. 다만, 계약을 개시할 때 기업이 고객에게 약속한 재화나 용역을 이전하는 시점과 고객이 그에 대한 대가를 지급하는 시점 간의 기간이 1년 이내일 것이라고 예상한다면 유의적인 금융요소의 영향을 반영하여 약속한 대가(금액)를 조정하지 않는 실무적간편법을 적용하고 있습니다.

## 5) 계약자산 및 계약부채

계약자산은 기업이 고객에게 이전한 재화나 용역에 대하여 그 대가를 받을 기업의 권리이며, 계약부채는 기업이 고객에게서 이미 받은 대가(또는 지급기일이 된 대가)에 상응하여 고객에게 재화나 용역을 이전하여야 하는 기업의 의무로 정의됩니다. 회사는 한 계약에서 발생한 계약자산과 계약부채는 상계하여 순액으로 재무상태표에 표시하고 있습니다.

### (17) 종업원급여

#### 1) 단기종업원급여

단기종업원급여는 임금, 사회보장분담금, 종업원이 관련 근무용역을 제공하는 회계기간의 말부터 12개월 이내에 결제될 유급연차휴가 또는 유급병가 등과 같은 단기유급휴가, 종업원이 관련 근무용역을 제공하는 회계기간의 말부터 12개월 이내에 지급될 이익분배금과 상여금 및 현직종업원을 위한 비화폐성급여를 포함하고 있습니다. 종업원이 회계기간에 근무용역을 제공한 때 근무용역과 교환하여 지급이 예상되는 단기종업원급여의 할인되지 않은 금액을 이미 지급한 금액을 차감한 후 미지급비용으로 인식하며, 이미 지급한 금액이 해당 급여의 할인되지 않은 금액보다 많은 경우에는 그 초과액 때문에 미래 지급액이 감소하거나 현금이 환급되는 만큼을 선급비용으로 인식하며, 다른 한국채택국제회계기준서에 따라 해당 급여를 자산의 원가에 포함하는 경우를 제외하고는 비용으로 인식하고 있습니다.

#### 2) 퇴직급여

##### (가) 확정기여제도

확정기여제도는 연결실체가 별개의 실체(기금)에 고정 기여금을 납부하고 연결실체의 법적 의무나 의제의무는 기금에 출연하기로 약정한 금액으로 한정되며 종업원이 받을 퇴직급여액은 연결실체와 종업원이 퇴직급여제도나 보험회사에 출연하는 기여금과 그 기여금에서 발생하는 투자수익에 따라 결정되는 퇴직급여제도입니다. 일정기간 종업원이 근무용역을 제공하였을 때 그 근무용역과 교환하여 확정기여제도에 납부해야 할 기여금은 이미 납부한 기여금을 차감한 후 미지급비용으로 인식하고, 이미 납부한 기여금이 보고기간말 이전에 제공된 근무용역에 대해 납부하여야 하는 기여금을 초과하는 경우에는 초과 기여금 때문에 미래 지급액이 감소하거나 현금이 환급되는 만큼을 선급비용으로 인식하며, 다른 한국채택국제회계기준서에 따라 해당 기여금을 자산의 원가에 포함하는 경우를 제외하고는 비용으로 인식하고 있습니다.

##### (나) 확정급여제도

확정급여제도는 확정기여제도 이외의 모든 퇴직급여제도로써 순확정급여부채로 인식하는 금액은 보고기간말 현재 확정급여채무의 현재가치에서 관련 확정급여채무를 직접 결제하는데 사용할 수 있는 사외적립자산의 보고기간말 현재 공정가치를 차감한 금액이며, 확정급여채무는 매년 독립적인 보험계리법인에 의해 예측단위적립방식에 따라 산정하고 있습니다.

확정급여채무의 현재가치는 급여가 지급될 통화로 표시되고 관련 확정급여부채의 지급시점과 만기가 유사한 우량회사채의 시장수익률로 기대미래현금유출액을 할인하여 산정하고 있습니다.

확정급여원가 중 근무원가와 순확정급여부채(자산)의 순이자자는 당기손익으로 인식하며, 순확정급여부채(자산)의 재측정요소는 기타포괄손익으로 인식하고 있습니다. 한편, 기타포괄손익에 인식되는 순확정급여부채(자산)의 재측정요소는 후속기간에 당기손익으로 재분류하지 아니하고 있습니다.

부의 순확정급여부채인 순확정급여자산은 제도로부터 환급받거나 제도에 대한 미래 기여금이 절감되는 방식으로 이용가능한 경제적효익의 현재가치의 합계를 한도로 인식하고 있습니다.

연결실체가 급여를 과거근무용역에 귀속시키는 확정급여제도를 새로 도입하거나 기존의 확정급여제도에서 과거근무용역에 대하여 지급해야 하는 급여를 변경하는 경우 발생하는 과거근무원가는 제도개정으로 인하여 발생하는 부채의 변동금액으로 측정하고 즉시 비용으로 인식하고 있습니다.

#### (18) 자산손상

재고자산, 기업회계기준서 제1115호 '고객과의 계약에서 생기는 수익'에 따라 인식하는 계약자산과 계약을 체결하거나 이행하기 위해 든 원가에서 생기는 자산, 이연법인세자산, 종업원 급여에서 생기는 자산, 금융자산, 공정가치로 측정되는 투자부동산, 매각예정비유동자산 등을 제외한 모든 자산의 손상은 아래의 방법으로 손상차손을 인식하고 있습니다.

내용연수가 비한정인 무형자산, 아직 사용할 수 없는 무형자산 및 사업결합으로 취득한 영업권에 대해서는 자산손상을 시사하는 징후가 있는지에 관계없이 매년 회수가능액을 추정하고 장부금액과 비교하여 손상검사를 하고 있으며, 그 외의 자산은 매 보고기간말마다 자산손상을 시사하는 징후가 있는지를 검토하고 그러한 징후가 있다면 개별 자산별로 회수가능액을 추정하며 개별 자산의 회수가능액을 추정할 수 없다면 그 자산이 속하는 현금창출단위의 회수가능액을 추정하고 있습니다.

자산의 회수가능액은 자산 또는 현금창출단위의 순공정가치와 사용가치 중 더 많은 금액으로 측정하고 있습니다. 자산의 회수가능액이 장부금액에 미달하는 경우 자산의 장부금액을 회수가능액으로 감소시키며, 손상차손은 즉시 당기손익으로 인식하고 있습니다.

손상검사 목적상 사업결합으로 취득한 영업권은 사업결합으로 인한 시너지효과의 혜택을 받게 될 것으로 기대되는 각 현금창출단위에 취득일로부터 배분되고 있습니다. 영업권이 배분된 현금창출단위에 대해서는 매년 그리고 손상을 시사하는 징후가 있을 때마다 영업권을 포함한 현금창출단위의 장부금액과 회수가능액을 비교하여 손상검사를 하고 있으며 현금창출단위의 장부금액이 회수가능액을 초과하는 경우에는 손상차손을 인식하고 있습니다. 현금창

출단위의 손상차손은 우선 현금창출단위에 배분된 영업권의 장부금액을 감소시키고 그 다음 현금창출단위에 속하는 다른 자산에 각각 장부금액에 비례하여 배분하고 있습니다.

매 보고기간말마다 영업권을 제외한 자산에 대해 과거에 인식한 손상차손이 더 이상 존재하지 않거나 감소된 것을 시사하는 징후가 있는지를 검토하여 징후가 있는 경우 당해 자산의 회수가능액을 추정하고 있으며 직전 손상차손의 인식시점 이후 회수가능액을 결정하는 데 사용된 추정치에 변화가 있는 경우에만 환입하고 있습니다. 손상차손환입으로 증가된 장부금액은 과거에 손상차손을 인식하기 전 장부금액의 감가상각 또는 상각 후 잔액을 초과할 수 없으며, 손상차손환입은 즉시 당기손익으로 인식하고 있습니다. 현금창출단위의 손상차손환입은 현금창출단위를 구성하는 자산들(영업권 제외)의 장부금액에 비례하여 배분하며, 영업권에 대해 인식한 손상차손은 후속기간에 환입하지 않고 있습니다.

## (19) 법인세

법인세비용(수익)은 당기법인세비용(수익)과 이연법인세비용(수익)으로 구성되고 있습니다. 당기법인세와 이연법인세는 수익이나 비용으로 인식하여 당기손익에 포함하고 있으며, 동일 회계기간 또는 다른 회계기간에 자본에 직접 가감되는 항목과 관련된 당기법인세와 이연법인세는 자본에 직접 가감하고 있습니다.

### 1) 당기법인세

당기법인세는 회계기간의 과세소득(세무상결손금)에 대하여 납부할(환급받을) 법인세액이며, 과세소득(세무상결손금)은 과세당국이 제정한 법규에 따라 납부할(환급받을) 법인세를 산출하는 대상이 되는 회계기간의 이익(손실)으로서 포괄손익계산서의 손익과는 차이가 있습니다.

당기 및 과거기간의 당기법인세부채(자산)는 보고기간말까지 제정되었거나 실질적으로 제정된 세율(및 세법)을 사용하여, 과세당국에 납부할(과세당국으로부터 환급받을) 것으로 예상되는 금액으로 측정하고 있습니다.

당기 및 과거기간의 당기법인세 중 납부되지 않은 부분을 부채로 인식하며, 과거기간에 납부하여야 할 금액을 초과해서 납부하였다면 그 초과금액은 자산으로 인식하고 있으며, 과거 회계기간의 당기법인세에 대하여 소급공제가 가능한 세무상결손금과 관련된 혜택은 자산으로 인식하고 있습니다.

### 2) 이연법인세

연결실체는 모든 가산할 일시적차이에 대하여 이연법인세부채를 인식하고 있습니다. 다만 영업권을 최초로 인식하는 경우와 자산·부채가 최초로 인식되는 거래가 사업결합거래가 아니고 거래 당시의 회계이익이나 과세소득(세무상결손금)에 영향을 미치지 아니하는 거래인 경우 및 종속기업·지점 및 관계기업에 대한 투자자산 그리고 공동약정투자지분과 관련된 가산할 일시적차이에 대하여 지배기업·투자자 또는 참여자가 일시적차이의 소멸시점을 통제할 수 있고 예측가능한 미래에 일시적차이가 소멸하지 않을 가능성이 높을 경우에 발생하는 이연법인세부채는 인식하지 아니하고 있습니다.

연결실체는 차감할 일시적차이가 사용될 수 있는 과세소득의 발생가능성이 높은 경우에 모

든 차감할 일시적차이에 대하여 이연법인세자산을 인식하고 있습니다. 다만, 자산이나 부채를 최초로 인식할 때 발생하는 거래로 사업결합거래가 아니고 거래 당시 회계이익이나 과세소득(세무상결손금)에 영향을 미치지 않는 거래인 경우 및 종속기업·지점 및 관계기업에 대한 투자자산 그리고 공동약정투자지분과 관련된 모든 차감할 일시적차이에 대하여 일시적차이가 예측가능한 미래에 소멸할 가능성이 높지 않거나 일시적차이가 사용될 수 있는 과세소득이 발생할 가능성이 높지 않은 경우에는 이연법인세자산을 인식하지 아니하고 있습니다. 미사용 세무상결손금과 세액공제가 사용될 수 있는 미래 과세소득의 발생가능성이 높은 경우 그 범위 안에서 이월된 미사용 세무상결손금과 세액공제에 대하여 이연법인세자산을 인식하고 있습니다.

이연법인세자산의 장부금액은 매 보고기간말에 검토하며 이연법인세자산의 일부 또는 전부에 대한 혜택이 사용되기에 충분한 과세소득이 발생할 가능성이 더 이상 높지않다면 이연법인세자산의 장부금액을 감액시키고 감액된 금액은 사용되기에 충분한 과세소득이 발생할 가능성이 높아지면 그 범위 내에서 환입하고 있습니다.

이연법인세 자산과 부채는 보고기간말까지 제정되었거나 실질적으로 제정된 세율(및세법)에 근거하여 당해 자산이 실현되거나 부채가 결제될 회계기간에 적용될 것으로 기대되는 세율을 사용하여 측정하고 있으며 이연법인세 자산과 부채는 할인하지 아니하고 있습니다.

연결실체가 당기법인세자산과 당기법인세부채를 상계할 수 있는 법적으로 집행가능한 권리를 가지고 있으며, 동일한 과세당국에 의해서 부과되는 법인세와 관련하여 과세대상기업이 동일한 경우 혹은 과세대상기업은 다르지만 당기법인세 부채와 자산을순액으로 결제할 의도가 있거나 유의적인 금액의 이연법인세부채가 결제되거나 이연법인세자산이 회수될 미래의 각 회계기간마다 자산을 실현하는 동시에 부채를 결제할 의도가 있는 경우 이연법인세자산과 이연법인세부채를 상계하고 있습니다.

## (20) 주당이익

연결실체는 기본주당이익과 희석주당이익을 지배기업의 보통주에 귀속되는 계속영업손익과 당기순손익에 대하여 계산하고 연결포괄손익계산서에 표시하고 있습니다.

기본주당이익은 지배기업의 보통주에 귀속되는 특정 회계기간의 당기순손익을 그 기간에 유통된 보통주식수를 가중평균한 주식수로 나누어 계산하고 있으며, 지배기업의 보통주에 귀속되는 금액은 지배기업에 귀속되는 계속영업손익과 당기순손익 각각의 금액에서 자본으로 분류된 우선주에 대한 세후 우선주 배당금, 우선주 상환시 발생한 차액 및 유사한 효과를 조정한 금액입니다.

희석주당이익은 모든 희석효과가 있는 잠재적보통주의 영향을 고려하여 지배기업의 보통주에 귀속되는 당기순손익 및 가중평균유통보통주식수를 조정하여 계산하고 있습니다.

## (21) 중요한 회계추정 및 판단

연결재무제표의 작성시 경영진은 회계정책의 적용이나 자산, 부채, 수익, 비용의 장부금액 및 우발부채의 금액에 영향을 미칠 수 있는 판단과 추정 및 가정을 하여야 합니다. 보고기간말 현재 이러한 추정치는 경영진의 최선의 판단 및 추정에 따라 이루어지고 있으며 추정치와 추정에 대한 가정은 지속적으로 검토되고 있으나 향후 경영환경의 변화에 따라 실제 결과와는

중요하게 다를 수도 있습니다.

회계정책을 적용하는 과정에서 추정에 관련된 공시와는 별도로 연결재무제표에 인식되는 금액에 가장 유의적인 영향을 미칠 수 있는 경영진이 내린 판단 및 미래에 대한 가정과 보고기간말의 추정 불확실성과 관련하여 다음 회계연도에 자산과 부채의 장부금액에 대한 중요한 조정을 유발할 수 있는 유의적인 위험을 내포하고 있는 사항은 다음과 같습니다.

1) 영업권 손상

영업권이 배분된 현금창출단위에 대해 손상검사 수행시 사용가치의 계산은 자산에서 창출될 것으로 기대되는 미래현금흐름의 추정치, 미래현금흐름의 금액 및 시기의 변동가능성에 대한 기대치, 현행 무위험시장이자율로 표현되는 화폐의 시간가치, 자산의 본질적 불확실성에 대한 보상가격 및 자산에서 창출될 것으로 기대되는 미래현금흐름의 가격을 결정할 때 시장 참여자들이 반영하는 비유동성과 같은 그 밖의 요소 등 다양한 추정에 근거하여 이루어지고 있습니다.

2) 이연법인세

이연법인세 자산과 부채는 보고기간말까지 제정되었거나 실질적으로 제정된 세율(및세법)에 근거하여 당해 자산이 실현되거나 부채가 결제될 회계기간에 적용될 것으로 기대되는 세율을 사용하여 추정하고 있으며 이연법인세자산의 장부금액은 이연법인세자산의 일부 또는 전부에 대한 혜택이 사용되기에 충분한 과세소득이 발생할 가능성이 높은 경우 최선의 추정치로 인식하고 있습니다. 이러한 추정치는 미래의 실제 법인세부담과 다를 수 있습니다.

3) 확정급여채무

확정급여채무의 현재가치를 계산하기 위하여 사용하는 보험수리적 가정은 퇴직급여의 궁극적인 원가를 결정하는 여러 가지 변수들에 대한 최선의 추정을 반영하는 것으로 여기에는 퇴직전이나 퇴직후의 사망률, 이직률, 신체장애율 및 조기퇴직률, 급여수령권을 갖는 피부양자가 있는 종업원의 비율, 의료급여제도의 경우 의료원가청구율, 할인율, 미래의 임금과 급여 수준 등이 포함되며, 이러한 가정에 따라 확정급여채무의 현재가치는 민감하게 변동될 수 있습니다.

※ 연결재무제표 주석사항은 향후 전자공시시스템(<http://dart.fss.or.kr>)에 공시예정인 감사보고서를 참조하시기 바랍니다.

재 무 상 태 표

제63(당)기말 2019년 12월 31일 현재

제62(전)기말 2018년 12월 31일 현재

한국수출포장공업주식회사

(단위 : 원)

과 목	제63(당)기말	제62(전)기말
자산		
I. 유동자산	92,994,326,188	82,508,824,600

1. 현금및현금성자산	14,174,055,318		15,718,966,419	
2. 단기금융상품	17,021,641,067		-	
3. 단기매출채권	44,934,717,455		47,022,550,199	
4. 기타유동채권	118,487,346		29,045,519	
5. 재고자산	16,421,322,372		19,321,549,031	
6. 기타유동자산	324,102,630		416,713,432	
II. 비유동자산		210,358,749,973		212,188,008,958
1. 장기금융상품	9,500,000		9,500,000	
2. 기타포괄손익공정가치측정금융자산	584,580,000		756,300,000	
3. 당기손익공정가치측정금융자산	28,700,000		28,700,000	
4. 기타비유동채권	26,832,854		26,832,854	
5. 유형자산	206,954,371,066		208,599,292,253	
6. 영업권 이외의 무형자산	726,738,865		726,738,865	
7. 종속기업에 대한 투자자산	1,980,000,000		1,980,000,000	
8. 공동영업자산	48,027,188		60,644,986	
자산총계		303,353,076,161		294,696,833,558
부채				
I. 유동부채		38,238,204,075		42,143,513,565
1. 단기매입채무	15,729,678,511		18,637,759,016	
2. 기타유동채무	14,454,070,621		13,430,039,584	
3. 유동리스부채	111,832,044		-	
4. 단기차입금	444,037,384		2,961,481,661	
5. 유동성장기차입금	2,915,680,000		2,873,030,000	
6. 기타유동부채	1,860,004,419		1,728,751,587	
7. 당기법인세부채	2,722,901,096		2,512,451,717	
II. 비유동부채		21,034,464,090		23,802,340,640
1. 장기차입금	3,159,480,000		6,075,160,000	
2. 비유동리스부채	193,461,548		-	
3. 퇴직급여채무	208,146,472		160,609,088	
4. 이연법인세부채	17,473,376,070		17,566,571,552	
부채총계		59,272,668,165		65,945,854,205
자본				
I. 자본금		20,000,000,000		20,000,000,000
II. 자본잉여금		18,201,025,941		18,201,025,941
III. 이익잉여금		205,996,618,906		190,533,248,663
IV. 기타포괄손익누계액		(120,447,600)		13,494,000
V. 기타자본		3,210,749		3,210,749
자본총계		244,080,407,996		228,750,979,353
자본과부채총계		303,353,076,161		294,696,833,558

포괄손익계산서

제63(당)기 2019년 1월 1일부터 2019년 12월 31일까지

제62(전)기 2018년 1월 1일부터 2018년 12월 31일까지

한국수출포장공업주식회사

(단위 : 원)

과 목	제63(당)기	제62(전)기
I. 매출액	267,674,405,865	276,450,972,654
II. 매출원가	221,567,153,879	228,004,437,449
III. 매출총이익	46,107,251,986	48,446,535,205
IV. 판매비와관리비	27,117,101,802	25,761,102,896
V. 영업이익	18,990,150,184	22,685,432,309
VI. 기타수익	409,816,447	776,050,745
VII. 기타비용	219,328,002	257,631,426
VIII. 금융수익	330,745,903	201,916,174
IX. 금융원가	344,569,914	710,701,978
X. 법인세비용차감전순이익	19,166,814,618	22,695,065,824
XI. 법인세비용	1,383,263,844	5,695,795,173
XII. 당기순이익	17,783,550,774	16,999,270,651
XIII. 기타포괄손익	(54,122,131)	(136,504,398)
1. 후속적으로 당기손익으로 재분류되지 않는 포괄손익		
가. 보험수리적손익	79,819,469	46,132,602
나. 기타포괄손익공정가치측정 금융자산평가손실	(133,941,600)	(182,637,000)
XIV. 총포괄손익	17,729,428,643	16,862,766,253
XV. 주당순손익		
기본주당순손익	4,446	4,250
희석주당순손익	4,446	4,250

자 본 변 동 표

제63(당)기 2019년 1월 1일부터 2019년 12월 31일까지

제62(전)기 2018년 1월 1일부터 2018년 12월 31일까지

한국수출포장공업주식회사

(단위 : 원)

과 목	자 본 금	자본잉여금	이익잉여금	기타포괄손익 누계액	기타자본	총 계
2018.1.1(전기초)	20,000,000,000	18,201,025,941	175,477,671,124	196,131,000	779,085	213,875,607,150
회계정책변경의누적효과	-	-	10,174,286	-	-	10,174,286
2018.1.1(재작성)	20,000,000,000	18,201,025,941	175,487,845,410	196,131,000	779,085	213,885,781,436
연차배당	-	-	(2,000,000,000)	-	-	(2,000,000,000)
당기순이익	-	-	16,999,270,651	-	-	16,999,270,651
확정급여제도의 재측정요소	-	-	46,132,602	-	-	46,132,602
기타포괄손익공정가치측정 금융자산평가손익	-	-	-	(182,637,000)	-	(182,637,000)
공동약정기업배분차액	-	-	-	-	2,431,664	2,431,664
2018.12.31(전기말)	20,000,000,000	18,201,025,941	190,533,248,663	13,494,000	3,210,749	228,750,979,353
2019.1.1(당기초)	20,000,000,000	18,201,025,941	190,533,248,663	13,494,000	3,210,749	228,750,979,353
연차배당	-	-	(2,400,000,000)	-	-	(2,400,000,000)
당기순이익	-	-	17,783,550,774	-	-	17,783,550,774
확정급여제도의 재측정요소	-	-	79,819,469	-	-	79,819,469
기타포괄손익공정가치측정 금융자산평가손익	-	-	-	(133,941,600)	-	(133,941,600)
2019.12.31(당기말)	20,000,000,000	18,201,025,941	205,996,618,906	(120,447,600)	3,210,749	244,080,407,996

현 금 흐 름 표

제63(당)기 2019년 1월 1일부터 2019년 12월 31일까지

제62(전)기 2018년 1월 1일부터 2018년 12월 31일까지

한국수출포장공업주식회사

(단위 : 원)

과 목	제 63(당) 기		제 62(전) 기	
I. 영업활동현금흐름		31,579,845,381		41,232,887,697
1. 영업활동에서 창출된 현금흐름	32,858,934,850		43,322,954,564	
가. 당기순이익	17,783,550,774		16,999,270,651	
나. 조정	12,333,340,960		18,847,799,685	
다. 자산 및 부채의 증감	2,742,043,116		7,475,884,228	
2. 이자수취	142,363,695		37,495,707	
3. 이자지급	(170,708,434)		(559,935,674)	
4. 법인세의 납부	(1,250,744,730)		(1,567,626,900)	
II. 투자활동현금흐름		(25,290,204,558)		(491,972,212)
1. 매도가능금융자산의 처분	-		1,464,000,000	
2. 단기금융상품의 취득	(17,021,641,067)		-	
3. 유형자산의 처분	22,981,200		41,363,636	
4. 유형자산의 취득	(8,291,544,691)		(1,997,335,848)	
III. 재무활동현금흐름		(7,834,551,924)		(29,200,936,114)
1. 리스부채의 상환	(47,847,319)		-	



2. 단기차입금의 상환	(2,513,674,605)		(23,529,476,114)	
3. 장기차입금의 상환	(2,873,030,000)		(3,671,460,000)	
4. 배당금의 지급	(2,400,000,000)		(2,000,000,000)	
IV. 현금및현금성자산의 순증가		(1,544,911,101)		11,539,979,371
V. 기초현금및현금성자산		15,718,966,419		4,178,987,048
VI. 기말현금및현금성자산		14,174,055,318		15,718,966,419

### 이익잉여금처분계산서

제63(당)기 2019년 1월 1일부터 2019년 12월 31일까지 (처분확정일 2020년 3월 25일)

제62(전)기 2018년 1월 1일부터 2018년 12월 31일까지(처분확정일 2019년 3월 22일)

한국수출포장공업주식회사

(단위 : 원)

(단위:원)			
과 목	제 63(당) 기		제 62(전) 기
I. 미처분이익잉여금(미처리결손금)		17,947,647,528	17,124,277,285
1. 전기이월이익잉여금	84,277,285		68,699,746
2. 회계변경누적효과	-		10,174,286
3. 당기순이익(손실)	17,783,550,774		16,999,270,651
4. 확정급여제도의 재측정요소	79,819,469		46,132,602
II. 임의적립금 등의 이입액	-		-
합 계		17,947,647,528	17,124,277,285
III. 이익잉여금 처분액		17,640,000,000	17,040,000,000
1. 이익준비금	240,000,000		240,000,000
2. 배당금	2,400,000,000		2,400,000,000
가. 현금배당 (당기주당배당금(율): 600원(12%) 전기주당배당금(율): 600원(12%))	2,400,000,000		2,400,000,000
3. 임의적립금	15,000,000,000		14,400,000,000
IV. 차기이월 미처분이익잉여금		307,647,528	84,277,285

### 재무제표에 대한주석

제63(당)기 2019년 1월 1일부터 2019년 12월 31일까지

제62(전)기 2018년 1월 1일부터 2018년 12월 31일까지

#### 1. 일반사항

한국수출포장공업주식회사(이하 "회사"라 함)는 1957년에 설립되어 1974년 6월에 주식을 한국증권거래소에 상장한 회사로서 골판지 및 골판지상자의 제조, 판매 등을 주영업 목적으로 하고 있습니다. 회사의 본점소재지는 서울시 서초구 서초중앙로 63 리더스빌딩 4층이며, 경기도 오산시 황새로 149번길 11 소재 공장 등 4개의 공장을 보유하고 있습니다. 당기말 현

재 회사의 자본금은 20,000백만원이며 대주주 및 그 특수관계자가 45.56%의 지분을 소유하고 있습니다.

## 2. 중요한 회계정책

당기 재무제표는 보고기간말 현재 유효한 한국채택국제회계기준에 따라 작성되었으며, 당기 재무제표를 작성하기 위하여 채택한 중요한 회계정책은 별도의 언급이 없는 한 전기 연차 재무제표 작성시 채택한 회계정책과 동일하게 적용되었습니다.

당기 재무제표 작성을 위하여 채택한 중요한 회계정책은 다음과 같습니다.

### (1) 회계정책의 변경과 공시

#### 1) 회사가 채택한 제·개정 기준서

회사가 2019년 1월 1일 이후 개시하는 회계기간부터 적용한 제·개정 기준서 및 해석서는 다음과 같습니다.

#### (가) 기업회계기준서 제1116호 '리스' 제정

개정기준서는 단일 리스이용자 모형을 도입하여 리스기간이 12개월을 초과하고 기초자산이 소액이 아닌 모든 리스에 대하여 리스이용자에게 사용권자산과 리스부채를인식하도록 요구합니다.

회사는 기업회계기준서 제1116호의 경과 규정에 따라 변경된 회계정책을 소급 적용하였고, 최초 적용으로 인한 누적효과는 최초 적용일인 2019년 1월 1일에 반영하였습니다. 비교 표시된 전기 재무제표는 재작성되지 않았으며, 최초적용 누적효과는 2019년 1월 1일에 이익잉여금으로 인식하였습니다.

상기 개정내용의 적용 및 그에 따른 영향은 다음과 같습니다.

#### ① 회계정책의 변경으로 최초 적용일에 인식된 조정 내역

(단위: 천원)	
계정과목	조정금액
유형자산	44,535
사용권자산	44,535
자산총계	44,535
리스부채	44,535
부채총계	44,535
이익잉여금	-
자본총계	-

사용권자산은 리스부채와 동일한 금액에 전기말 현재 재무상태표에 인식된 리스와 관련하여 선급하거나 미지급한 리스로 금액을 조정하여 측정하였습니다. 최초 적용일 현재 사용권자산의 조정이 요구되는 손실부담리스는 없습니다.

② 최초 적용일 재무상태표에 인식된 리스부채

(단위: 천원)	
구 분	금 액
전기말의 운용리스약정	302,394
최초 적용일 현재 리스이용자의 증분차입이자율을 사용한 할인액	276,956
(차감): 정액법으로 비용 인식한 단기리스료	(73,977)
(차감): 정액법으로 비용 인식한 소액자산리스료	(158,444)
최초 적용일 현재 인식된 리스부채	44,535
유동리스부채	16,856
비유동리스부채	27,678

회사는 기업회계기준서 제1116호의 적용으로 종전에 기업회계기준서 제1017호를 적용하여 운용리스로 분류하였던 리스에 대하여 리스부채를 인식하였습니다. 해당 리스부채는 2019년 1월 1일 현재 리스이용자의 증분차입이자율로 할인한 나머지 리스료의 현재가치로 측정되었습니다. 2019년 1월 1일 현재 리스부채의 측정에 적용된 회사의 가중평균 증분차입이자율은 7.24%입니다.

③ 실무적 간편법의 사용

회사는 기업회계기준서 제1116호를 최초 적용하면서 기준서에서 허용하는 다음의 실무적 간편법을 사용하였습니다.

- 특성이 상당히 비슷한 리스 포트폴리오에 단일 할인율 적용
- 리스가 손실부담계약인지에 대한 종전 평가에 의존한 사용권자산의 손상 검토
- 최초 적용일로부터 12개월 이내에 리스기간이 종료되는 리스에 대하여 단기리스 와 같은 방식으로 회계처리
- 최초 적용일의 사용권자산 측정치에서 리스개설직접원가를 제외
- 연장 또는 종료선택권이 포함된 계약의 리스기간 결정에 사후판단 사용

또한 회사는 최초 적용일 현재 계약이 리스인지 또는 리스를 포함하고 있는지를 재평가하지 않았습니다. 기업회계기준서 제1017호와 기업회계기준해석서 제2104호 '약정에 리스가 포함되어 있는지의 결정'을 적용하여 종전에 리스로 식별된 계약에 기업회계기준서 제1116호를 적용하였습니다.

리스제공자의 회계처리는 2018년 12월 31일로 종료하는 회계연도에 대한 연차재무제표 작성시 적용된 회계정책과 유의적으로 변동되지 않았습니다. 리스제공자는 계속적으로 리스를 금융리스 또는 운용리스로 분류하고 두 유형의 리스를 다르게 회계처리합니다.

(나) 기업회계기준서 제1109호 '금융상품' 개정

개정기준서는 중도상환 또는 중도환매를 허용하는 채무상품이 원리금 지급만으로 구성되는 계약상 현금흐름의 요건을 충족하는지 평가시, 거래상대방에 대한 부(-)의 보상이 계약의 조기청산에 대한 합리적인 보상이라면 원리금 지급만으로 구성되는 계약상 현금흐름의 요건을 충족할 수 있음을 명확히 하였습니다. 상기 개정 내용이 재무제표에 미치는 유의적인 영향은 없습니다.

(다) 기업회계기준서 제1019호 '종업원급여' 개정

개정기준서는 확정급여제도의 변경으로 제도의 개정, 축소, 정산이 되는 경우 순확정급여부채(자산)의 재측정에 사용된 가정을 사용하여 잔여 보고기간에 대한 당기근무원가 및 순이자율을 결정하도록 하고 있습니다. 또한, 자산인식상한의 영향으로 이전에인식하지 않은 초과적립액이 감소하는 경우 과거근무원가나 정산손익의 일부로 당기손익에 반영합니다. 상기 개정 내용이 재무제표에 미치는 유의적인 영향은 없습니다.

(라) 기업회계기준서 제1028호 '관계기업과 공동기업에 대한 투자' 개정

개정기준서는 관계기업이나 공동기업에 대한 다른 금융상품(지분법을 적용하지 않는 금융상품)은 기업회계기준서 제1109호의 적용 대상이며, 관계기업이나 공동기업에 대한 순투자의 일부를 구성하는 장기투자지분의 손상 회계처리에 대해서는 기업회계기준서 제1109호를 우선하여 적용하는 것을 주요 내용으로 하고 있습니다. 상기 개정 내용이 재무제표에 미치는 유의적인 영향은 없습니다.

(마) 기업회계기준해석서 제2123호 '법인세 처리의 불확실성' 제정

제정해석서는 기업이 법인세 처리에 불확실성이 있을 때 불확실한 법인세 처리를 개별적으로 고려할지 아니면 하나 이상의 다른 불확실한 법인세 처리와 함께 고려할지를 판단하도록 하고 있으며, 기업이 과세당국이 불확실한 법인세 처리를 수용할 가능성이 높은지를 고려하여 그 가능성이 높다면 법인세 신고에 사용하였거나 사용하려는 법인세 처리와 일관되게 과세소득(세무상결손금), 세무기준액, 미사용 세무상결손금, 미사용 세액공제, 세율을 산정하며, 그 가능성이 높지 않다면 과세소득(세무상결손금) 등을 산정할 때에 불확실성의 영향을 반영하는 것을 주요 내용으로 하고 있습니다. 상기 제정 내용이 재무제표에 미치는 유의적인 영향은 없습니다.

(바) 한국채택국제회계기준 2015-2017 연차개선

① 기업회계기준서 제1012호 '법인세'

개정기준서는 배당의 모든 법인세 효과를 인식하도록 하고 있으며 과거의 거래나 사건을 어디에 인식하였는지에 따라 배당의 법인세효과를 당기손익, 기타포괄손익 또는 자본으로 인식하도록 하고 있습니다. 상기 개정 내용이 재무제표에 미치는 유의적인 영향은 없습니다.

② 기업회계기준서 제1023호 '차입원가'

개정 기준서는 적격자산을 의도된 용도로 사용(또는 판매) 가능하게 하는 데 필요한 대부분의 활동이 완료된 후에도 특정차입금의 잔액이 존재하는 경우, 해당 차입금은 일반차입금의 자본화이자율을 계산할 때 일반차입금에 포함한다는 사실을 명확히 하였습니다. 상기 개정 내용이 재무제표에 미치는 유의적인 영향은 없습니다.

### ③ 기업회계기준서 제1103호 '사업결합'

개정 기준서는 기업이 공동영업인 사업에 대한 지배력을 획득하고, 그 취득일 직전에 해당 공동영업과 관련된 자산에 대한 권리와 부채에 대한 의무를 보유하고 있었다면, 이는 단계적으로 이루어지는 사업결합이므로, 이전에 보유하고 있던 지분을 재측정하는 것을 포함하여 단계적으로 이루어지는 사업결합에 대한 요구사항을 적용하도록 하고 있습니다. 상기 개정 내용이 재무제표에 미치는 유의적인 영향은 없습니다.

### ④ 기업회계기준서 제1111호 '공동약정'

공동영업에 참여는 하지만 공동지배력을 보유하지 않은 공동영업 당사자가 공동영업에 대한 공동지배력을 획득하는 경우 공동영업에 대해 이전에 보유하고 있던 지분은 재측정하지 않습니다. 상기 개정 내용이 재무제표에 미치는 유의적인 영향은 없습니다.

## 2) 공표되었으나 아직 시행되지 않은 제·개정 기준서 및 해석서

보고기간말 현재 제정·공표되었으나 2019년 1월 1일 이후 시작하는 회계기간에 시행일이 도래하지 아니하였고, 회사가 조기 적용하지 아니한 제·개정 기업회계기준서 및 해석서는 다음과 같습니다.

### (가) 기업회계기준서 제1103호 '사업결합' 개정

개정기준서는 기업이 취득한 대상이 '사업'인지 아니면 '개별 자산취득'인지 판단하는 데 필요한 사업 및 관련 구성요소의 정의를 명확히 하였습니다.

취득한 대상이 사업이라고 판단 내리기 위해 산출물의 창출에 기여할 수 있는 투입물과 실질적인 과정이 필요하다는 점을 명확하게 설명하고, 산출물을 보다 좁게 정의하였습니다. 또한, 사업의 필수 구성요소 중 과정이 실질적인지 여부를 판단할 때 필요한 구체적인 지침과 사례를 추가하였으며, 취득한 대상이 사업이 아닌지 간단히 판단할 수 있는 집중테스트를 선택적으로 적용할 수 있도록 하였습니다.

동 개정내용은 2020년 1월 1일 이후 개시되는 회계연도부터 전진적으로 적용될 예정이며, 조기 적용이 허용됩니다. 회사는 상기 개정기준서의 적용이 재무제표에 미치는 영향이 유의적이지 아니할 것으로 예상하고 있습니다.

### (나) 기업회계기준서 제1001호 '재무제표 표시' 및 제1008호 '회계정책, 회계추정의 변경 및 오류' 개정

개정기준서는 '특정 보고기업에 대한 재무정보를 제공하는 일반목적재무제표에 정보를 누락하거나 잘못 기재하거나 불분명하게 하여, 이를 기초로 내리는 주요 이용자의 의사결정에 영향을 줄 것으로 합리적으로 예상할 수 있다면 그 정보는 중요하다'고 기술함으로써 개념체계를 포함한 기준서간 중요성의 정의를 일관되게 정리하고 그 의미를 명확히 하였습니다.

동 개정내용은 2020년 1월 1일 이후 개시되는 회계연도부터 전진적으로 적용될 예정이며, 조기 적용이 허용됩니다. 회사는 상기 개정기준서의 적용이 재무제표에 미치는 영향이 유의적이지 아니할 것으로 예상하고 있습니다.

## (2) 재무제표 작성기준

## 1) 측정기준

재무제표는 금융상품 등 아래의 회계정책에서 별도로 언급하고 있는 사항을 제외하고는 역사적원가를 기준으로 작성되었습니다.

## 2) 기능통화와 표시통화

재무제표는 회사의 기능통화이면서 표시통화인 "원(KRW)"으로 표시되고 있으며 별도로 언급하고 있는 사항을 제외하고는 "원(KRW)" 단위로 표시되고 있습니다.

## (3) 별도재무제표에서 종속기업, 관계기업 및 공동기업에 대한 투자

재무제표는 기업회계기준서 제1027호 '별도재무제표'에 따른 별도재무제표로서 지배기업, 관계기업의 투자자 또는 공동기업의 참여자가 투자자산을 피투자자의 보고된 성과와 순자산에 근거하지 않고 직접적인 지분투자에 근거하여 원가법으로 표시한 재무제표이며, 종속기업, 관계기업 또는 공동기업으로부터 배당을 받을 권리가 확정되는 시점에 그 배당금을 별도 재무제표에 당기손익으로 인식하고 있습니다.

## (4) 공동약정

회사는 둘 이상의 당사자들이 공동지배력을 보유하는 공동약정에 대하여 약정의구조와 법적 형식, 약정 당사자들에 의해 합의된 계약상 조건 등 권리와 의무를 고려하여, 약정의 공동지배력을 보유하는 당사자들이 약정의 자산에 대한 권리와 부채에 대한 의무를 갖는 공동약정은 공동영업으로, 약정의 공동지배력을 보유하는 당사자들이 약정의 순자산에 대한 권리를 갖는 공동약정은 공동기업으로 분류하고 있습니다.

공동영업에 대해서는 특정 자산, 부채, 수익 및 비용에 적용가능한 관련 IFRS에 따라약정에 대한 자신의 지분과 관련된 자산과 부채를 인식하고 측정(그리고 관련 수익과비용을 인식)하며, 공동기업에 대해서는 기업회계기준서 제1028호 '관계기업과 공동기업에 대한 투자'에 따라 지분법을 사용하여 그 투자자산을 인식하고 회계처리하고 있습니다.

## (5) 외화환산

기능통화로 외화거래를 최초로 인식하는 경우에 거래일의 외화와 기능통화 사이의 현물환율을 외화금액에 적용하여 기록하며, 보고기간말 화폐성 외화항목은 마감환율로 환산하며, 역사적원가로 측정하는 비화폐성 외화항목은 거래일의 환율로 환산하고, 공정가치로 측정하는 비화폐성 외화항목은 공정가치가 결정된 날의 환율로 환산하고 있습니다.

화폐성항목의 결제시점에 생기는 외환차이와 화폐성항목의 환산에 사용한 환율이 회계기간 중 최초로 인식한 시점이나 전기의 재무제표 환산시점의 환율과 다르기 때문에 생기는 외환차이는 그 외환차이가 생기는 회계기간의 손익으로 인식하고 있으며, 일정요건을 충족하는 위험회피회계를 적용하는 외환차이 등은 기타포괄손익으로 보고하고 있습니다.

비화폐성항목에서 생긴 손익을 기타포괄손익으로 인식하는 경우에 그 손익에 포함된 환율변

동효과도 기타포괄손익으로 인식하며, 비화폐성항목에서 생긴 손익을 당기손익으로 인식하는 경우에는 그 손익에 포함된 환율변동효과도 당기손익으로 인식하고 있습니다.

## (6) 현금및현금성자산

회사는 보유현금과 요구불예금, 유동성이 매우 높은 단기 투자자산으로서 확정된 금액의 현금으로 전환이 용이하고 가치변동의 위험이 경미한 자산을 현금 및 현금성자산으로 분류하고 있습니다. 지분상품은 현금성자산에서 제외하고 있으며 다만 상환일이 정해져 있고 취득일로부터 상환일까지의 기간이 단기인 우선주와 같이 실질적인 현금성자산인 경우에는 현금성자산에 포함하고 있으며, 금융회사의 요구에 따라 즉시 상환하여야 하는 당좌차월은 현금 및 현금성자산의 구성요소에 포함하고 있습니다.

## (7) 금융상품

### 1) 금융자산

금융자산은 금융상품의 계약당사자가 되는 때에만 재무상태표에 인식하고 있으며, 금융자산의 정형화된 매입이나 매도는 매매일 또는 결제일에 인식하고 있습니다. 금융상품의 최초 인식시점에 사업모형과 금융자산의 계약상 현금흐름의 특성에 따라 금융자산은 당기손익공정가치측정금융자산, 기타포괄손익공정가치측정금융자산, 상각후원가측정금융자산으로 분류하고 있습니다.

금융자산은 최초인식시 공정가치로 측정하고 있으며, 당기손익공정가치금융자산이 아닌 경우 당해 금융자산의 취득과 직접 관련되는 거래원가는 최초인식하는 공정가치에 가산하여 측정하고 있습니다.

### (가) 당기손익공정가치측정금융자산

금융자산을 단기매매목적으로 보유하고 있거나, 당기손익공정가치측정금융자산으로 지정하는 경우와 기타포괄손익공정가치측정금융자산 또는 상각후원가측정금융자산으로 분류되지 않는 금융자산은 당기손익공정가치측정금융자산으로 분류합니다.

또한 당기손익공정가치측정금융자산의 지정이 서로 다른 기준에 따라 자산이나 부채를 측정하거나, 그에 따른 평가손익 등을 인식함으로써 발생할 수 있는 인식과 측정상의 불일치를 제거하거나 상당히 감소시킬 수 있는 경우에는 당기손익공정가치 측정금융자산으로 지정할 수 있습니다.

당기손익공정가치측정금융자산은 공정가치로 측정하며 공정가치 변동으로 인한 평가손익은 당기손익으로 인식하고 있습니다. 금융자산으로부터 획득한 배당금과 이자수익도 당기손익으로 인식합니다.

### (나) 기타포괄손익공정가치측정금융자산

채무증권 중 사업모형이 현금흐름 수취 및 매도 사업모형으로 분류되고 계약상 현금흐름이 원금과 이자만으로 구성되어 있는지에 대한 검토를 만족하는 금융자산이나 단기간 내 매도할 목적이 아닌 지분증권 중 기타포괄손익공정가치측정금융자산으로 지정한 상품은 기타포

괄손익공정가치측정금융자산으로 분류하고 있습니다. 기타포괄손익공정가치측정금융자산은 최초인식 후에 공정가치로 측정합니다. 공정가치의 변동으로 인하여 발생하는 손익은 유효이자율법에 따른 이자수익, 배당수익 및 손익으로 직접 인식되는 화폐성자산에 대한 외환차이를 제외하고는 자본의 기타포괄손익항목으로 인식하고 있습니다.

기타포괄손익공정가치측정금융자산을 처분하는 경우 기타포괄손익으로 인식한 누적손익은 해당 기간의 당기손익으로 인식합니다. 다만, 기타포괄손익공정가치측정 금융자산으로 지정한 지분증권에서 발생한 누적평가손익은 처분시 해당기간의 당기손익으로 인식되지 않습니다.

외화로 표시된 기타포괄손익공정가치측정금융자산의 공정가치는 해당 외화로 측정되며 보고기간 말 현재 환율로 환산합니다. 공정가치 변동분 중 상각후원가의 변동으로 인한 환산차이에서 발생한 부분은 당기손익으로 인식하며 기타 변동은 자본으로 인식하고 있습니다.

(다) 상각후원가측정금융자산

사업모형이 현금흐름 수취로 분류되고 계약상현금흐름 특성 평가를 만족하는 금융자산은 상각후원가 측정 금융자산으로 분류합니다. 최초 인식 후에는 유효이자율법을 사용한 상각후원가로 측정하며, 이자수익은 유효이자율법을 사용하여 인식합니다.

(라) 금융자산의 제거

금융자산의 현금흐름에 대한 계약상 권리가 소멸하거나, 금융자산의 현금흐름에 대한 권리를 양도하고 금융자산의 소유에 따른 위험과 보상의 대부분을 이전할 때 금융자산을 제거하고 있습니다. 만약, 금융자산의 소유에 따른 위험과 보상의 대부분을 보유하지도 않고 이전하지도 아니한 경우, 회사가 금융자산을 통제하고 있지도 않다면 금융자산을 제거하고, 금융자산을 계속 통제하고 있다면 그 양도자산에 대하여 지속적으로 관여하는 정도까지 계속하여 인식하고, 관련 부채를 함께 인식하고 있습니다.

2) 금융자산(채무상품)의 기대신용손실

당기손익공정가치측정금융자산을 제외한 상각후원가측정금융자산 및 기타포괄손익공정가치측정채무상품은 매 보고기간 말에 기대신용손실을 평가하고 있습니다. 손실충당금의 측정 방식은 신용위험의 유의적인 증가 여부에 따라 결정됩니다. 금융자산의 최초 인식 후 신용위험의 유의적인 증가 여부에 따라 아래 표와 같이 3단계로 구분하여 12개월 기대신용손실이나 전체기간 기대신용손실에 해당하는 금액으로 손실충당금을 인식합니다.

구분		손실충당금
Stage 1	최초 인식 후 신용위험이 유의적으로 증가하지 않은 경우(주1)	12개월 기대신용손실: 보고기간 말 이후 12개월 내에 발생 가능한 금융상품의 채무불이행 사건으로 인한 기대신용손실
Stage 2	최초 인식 후 신용위험이 유의적으로 증가한 경우	전체기간 기대신용손실: 기대존속기간에 발생할 수 있는 모든 채무불이행 사건으로 인한 기대신용손실
Stage 3	신용이 손상된 경우	

(주1) 보고기간 말 신용위험이 낮은 경우에는 신용위험이 유의적으로 증가하지 않은 것으로



간주할 수 있음

최초 인식 시점에 신용이 손상된 금융자산에 대하여 최초 인식 후 전체기간 기대신용손실의 누적변동분만을 손실충당금으로 계상합니다.

한편, 매출채권, 계약자산, 리스채권 등에 대해서는 전체기간 기대신용손실에 해당하는 금액으로 손실충당금을 측정하는 간편법을 적용하고 있습니다.

기대신용손실은 일정 범위의 발생 가능한 결과를 확률가중된 값으로, 화폐의 시간가치를 반영하고, 보고기간 말에 과거사건, 현재 상황과 미래 경제적 상황에 대한 예측에 대한 과도한 원가나 노력 없이 이용할 수 있는 정보를 반영해 측정합니다.

### 3) 금융부채

금융부채는 금융상품의 계약당사자가 되는 때에만 재무상태표에 인식하고 있으며, 금융부채의 최초 인식시 당기손익공정가치측정금융부채 또는 기타금융부채로 분류하고 공정가치로 측정하고 있습니다. 당기손익공정가치측정금융부채를 제외하고는 해당 금융부채의 발생과 직접 관련되는 거래비용은 최초 측정시 공정가치에 차감하고 있습니다.

#### (가) 당기손익공정가치측정부채

당기손익공정가치측정금융부채는 최초 인식시점에 당기손익공정가치측정금융부채로 지정한 금융부채를 포함하고 있습니다. 당기손익공정가치측정금융부채는 최초 인식 후 공정가치로 측정하며, 공정가치의 변동은 당기손익으로 인식하고 있습니다. 한편, 최초 인식시점에 발행과 관련하여 발생한 거래비용은 발생 즉시 당기손익으로 인식하고 있습니다.

#### (나) 당기손익공정가치측정부채로 분류되지 않는 금융부채

당기손익공정가치측정부채로 분류되지 않는 금융부채는 다음의 금융부채를 제외하고는 최초인식 후 유효이자율법을 사용하여 상각후원가로 측정하고 있습니다.

금융자산의 양도가 제거 조건을 충족하지 못하거나 지속적관여접근법이 적용되는 경우에 발생하는 금융부채의 경우, 양도자산을 상각후원가로 측정한다면 양도자산과 관련부채의 순장부금액이 양도자가 보유하는 권리와 부담하는 의무의 상각후원가가 되도록 관련부채를 측정하며, 양도자산을 공정가치로 측정한다면 양도자산과 관련부채의 순장부금액이 양도자가 보유하는 권리와 부담하는 의무의 독립적으로 측정된 공정가치가 되도록 관련부채를 측정하고 있습니다.

금융보증부채(금융자산의 양도가 제거 조건을 충족하지 못하거나 지속적관여접근법이 적용되는 경우에 발생하는 금융부채 제외)와 시장이자율보다 낮은 이자율로 대출하기로 한 약정은 기대신용손실모형에 따른 손실충당금과 최초인식금액에서 이익누계액을 차감한 금액 중 큰 금액으로 측정됩니다.

#### (다) 금융부채의 제거

금융부채(또는 금융부채의 일부)는 소멸한 경우(즉, 계약상 의무가 이행, 취소 또는 만료된

경우)에만 채무상태표에서 제거하고 있습니다. 기존 차입자와 대여자가 실질적으로 다른 조건으로 채무상품을 교환하거나 기존 금융부채(또는 금융부채의 일부)의 조건이 실질적으로 변경된 경우 최초의 금융부채를 제거하고 새로운 금융부채를 인식하고 있으며, 소멸하거나 제3자에게 양도한 금융부채(또는 금융부채의 일부)의 장부금액과 지급한 대가의 차액은 당기손익으로 인식하고 있습니다.

#### 4) 금융자산과 금융부채의 상계

회사는 인식한 자산과 부채에 대해 법적으로 집행가능한 상계권리를 현재 보유하고 있으면서 순액으로 결제하거나 자산을 실현하는 동시에 부채를 결제할 의도를 가지고 있는 경우에 금융자산과 금융부채를 상계하고 재무상태표에 순액으로 표시하고 있습니다.

#### 5) 부채와 자본의 분류

채무상품과 지분상품은 계약의 실질 및 금융부채와 지분상품의 정의에 따라 금융부채 또는 자본으로 분류하고 있습니다.

#### (8) 재고자산

재고자산의 취득원가는 매입원가, 전환원가 및 재고자산을 현재의 장소에 현재의 상태로 이르게 하는 데 발생한 기타 원가 모두를 포함하고 있으며, 재고자산의 단위원가는 이동평균법을 사용하여 결정하고 있습니다.

재고자산은 취득원가와 순실현가능가치 중 낮은 금액으로 측정하고 있습니다. 순실현가능가치는 통상적인 영업과정의 예상 판매가격에서 예상되는 추가 완성원가와 판매비용을 차감한 금액으로서 매 후속기간에 순실현가능가치를 재평가하고 있습니다.

재고자산의 판매시 관련된 수익을 인식하는 기간에 재고자산의 장부금액을 비용으로 인식하고 있으며 재고자산을 순실현가능가치로 감액한 평가손실과 모든 감모손실은 감액이나 감모가 발생한 기간에 비용으로 인식하며, 순실현가능가치의 상승으로 인한 재고자산 평가손실의 환입은 환입이 발생한 기간의 비용으로 인식된 재고자산 금액의 차감액으로 인식하고 있습니다.

#### (9) 유형자산

유형자산은 최초 인식시점에 원가로 측정하고 최초 인식 이후 취득원가에서 감가상각누계액과 손상차손누계액을 차감한 금액을 장부금액으로 표시하고 있습니다. 유형자산의 원가는 관세 및 환급불가능한 취득 관련 세금을 가산하고 매입할인과 리베이트 등을 차감한 구입가격, 경영진이 의도하는 방식으로 자산을 가동하는 데 필요한 장소와 상태에 이르게 하는 데 직접 관련되는 원가와 자산을 해체, 제거하거나 부지를 복구하는 데 소요될 것으로 최초에 추정되는 원가로 구성되고 있습니다.

후속원가는 자산으로부터 발생하는 미래경제적효익이 유입될 가능성이 높으며, 자산의 원가를 신뢰성 있게 측정할 수 있는 경우 자산의 장부금액에 포함하거나 적절한 경우 별도의 자산으로 인식하고 있으며, 일상적인 수선·유지와 관련하여 발생하는 원가는 발생시점에 당기손익으로 인식하고 있습니다.

유형자산 중 토지에 대해서는 감가상각을 하지 않으며, 토지를 제외한 유형자산은 아래의 내용연수와 감가상각방법을 적용하여 감가상각하고 있습니다.

구 분	내 용 연 수	감가상각방법
건 물	40년	정액법
구 축 물	20년	정액법
기 계 장 치	8-20년	정액법
차 량 운 반 구	5년	정액법
기타의 유형자산	8년	정액법

유형자산을 구성하는 일부의 원가가 당해 유형자산의 전체원가에 비교하여 유의적이란 면 해당 유형자산을 감가상각할 때 그 부분은 별도로 구분하여 감가상각하고 있습니다.

유형자산의 감가상각방법, 잔존가치 및 내용연수는 매 보고기간말에 재검토하고 있으며, 이를 변경하는 것이 적절하다고 판단되는 경우 회계추정의 변경으로 회계처리하고 있습니다.

유형자산의 장부금액은 처분하는 때, 사용이나 처분을 통하여 미래경제적효익이 기대되지 않을 때 제거하고 있으며 제거로 인하여 발생하는 손익은 자산을 제거할 때 당기손익으로 인식하고 있습니다.

#### (10) 무형자산

회사는 자산에서 발생하는 미래경제적효익이 기업에 유입될 가능성이 높고 자산의 원가를 신뢰성 있게 측정할 수 있는 경우에 무형자산으로 인식하고 있으며, 최초 인식 후에 무형자산은 원가에서 상각누계액과 손상차손누계액을 차감한 금액을 장부금액으로 하고 있습니다.

##### 1) 개별취득

개별 취득하는 무형자산의 원가는 구입가격(매입할인과 리베이트를 차감하고 수입관세와 환급받을 수 없는 제세금을 포함)과 자산을 의도한 목적에 사용할 수 있도록 준비하는 데 직접 관련되는 원가로 구성되고 있습니다.

##### 2) 영업권

사업결합과 관련하여 이전대가, 피취득자에 대한 비지배지분의 금액 및 단계적으로 이루어지는 사업결합의 경우 회사가 이전에 보유하고 있던 피취득자에 대한 지분의 취득일의 공정가치의 합계금액이 취득일의 식별가능한 취득 자산과 인수 부채의 순액을 초과하는 경우 그 초과금액을 영업권으로 인식하고 있습니다.

##### 3) 사업결합으로 인한 취득

사업결합으로 취득하는 영업권과 분리하여 인식하는 무형자산의 취득원가는 취득일의 공정가치로 측정하고 있습니다.

#### 4) 내부적으로 창출한 무형자산

연구(또는 내부 프로젝트의 연구단계)에서 발생한 지출은 발생시점에 비용으로 인식하고 있으며, 무형자산을 사용하거나 판매하기 위해 그 자산을 완성할 수 있는 기술적 실현가능성, 무형자산을 완성하여 사용하거나 판매하려는 기업의 의도, 무형자산을 사용하거나 판매할 수 있는 기업의 능력, 무형자산이 미래경제적효익을 창출하는 방법, 무형자산의 개발을 완료하고 그것을 판매하거나 사용하는 데 필요한 기술적, 재정적 자원 등의 입수가능성, 개발과정에서 발생한 무형자산 관련 지출을 신뢰성 있게 측정할 수 있는 기업의 능력을 모두 제시할 수 있는 경우에만 개발활동(또는 내부 프로젝트의 개발단계)에서 발생한 무형자산을 인식하고 있습니다. 내부적으로 창출한 무형자산의 원가는 무형자산의 인식기준을 최초로 충족시킨 이후에 발생한 지출금액의 합으로 하며 그 자산의 창출, 제조 및 경영자가 의도하는 방식으로 운영될 수 있게 준비하는 데 필요한 직접 관련된 모든 원가를 포함하고 있습니다. 내부적으로 창출한 영업권은 자산으로 인식하지 아니하고 있습니다.

#### 5) 내용연수 및 상각

내용연수가 유한한 무형자산의 경우 상각대상금액은 자산이 사용가능한 때부터 내용연수동안 정액법으로 배분하고 있습니다. 상각대상금액은 잔존가치를 차감하여 결정하고 있으며, 잔존가치는 내용연수 종료 시점에 제 3자가 자산을 구입하기로 한 약정이 있거나, 무형자산의 활성시장이 있어 잔존가치를 그 활성시장에 기초하여 결정할 수 있고 그러한 활성시장이 내용연수 종료 시점에 존재할 가능성이 높은 경우를 제외하고는 영(0)으로 하고 있습니다. 내용연수가 유한한 무형자산의 상각기간과 상각방법은 매 보고기간말에 재검토하고 있으며 이를 변경하는 것이 적절하다고 판단되는 경우 회계추정의 변경으로 회계처리하고 있습니다.

내용연수가 비한정인 무형자산은 상각하지 아니하며, 매 보고기간말 혹은 손상을 시사하는 징후가 있을 때 회수가능액과 장부금액을 비교하여 손상검사를 수행하고 있습니다. 무형자산의 내용연수가 비한정이라는 평가를 계속하여 정당화하는지를 매 보고기간말에 재검토하여 적절하지 않은 경우 회계추정의 변경으로 처리하고 있습니다.

무형자산은 아래의 내용연수와 상각방법을 적용하고 있습니다.

구 분	내 용 연 수	상각방법
영 업 권	비한정	-
회 원 권	비한정	-

#### 6) 무형자산의 제거

무형자산은 처분하는 때, 사용이나 처분으로부터 미래경제적효익이 기대되지 않을 때 재무상태표에서 제거하며 무형자산의 제거로 인하여 발생하는 이익이나 손실은 순매각가액과 장부금액의 차이로 결정하고 자산을 제거할 때 당기손익으로 인식하고 있습니다.

##### (11) 차입원가

회사는 의도된 용도로 사용하거나 판매가능한 상태에 이르게 하는 데 상당한 기간을 필요로 하는 적격자산의 취득, 건설 또는 생산과 직접 관련된 차입원가는 당해 자산 원가의 일부로 자본화하고 있으며 기타 차입원가는 발생기간에 비용으로 인식하고 있습니다.

적격자산을 취득하기 위한 목적으로 특정하여 차입한 자금에 한하여 회계기간동안 그 차입금으로부터 실제 발생한 차입원가에서 당해 차입금의 일시적 운용에서 생긴 투자수익을 차감한 금액을 자본화가능차입원가로 결정하고 있습니다. 일반적인 목적으로 자금을 차입하고 이를 적격자산의 취득을 위해 사용하는 경우에 한하여 당해 자산관련 지출액에 자본화이자율을 적용하는 방식으로 자본화가능차입원가를 결정하고 있으며, 자본화이자율은 회계기간에 존재하는 기업의 차입금(적격자산을 취득하기 위해 특정 목적으로 차입한 자금 제외)에서 발생한 차입원가를 가중평균하여 산정하며 회계기간동안 자본화한 차입원가는 당해 기간동안 실제 발생한 차입원가를 초과할 수 없습니다.

## (12) 리스

리스는 리스제공자가 대가와 교환하여 식별되는 자산의 사용 통제권을 일정기간 동안 리스이용자에게 이전하는 계약입니다. 회사는 계약의 약정시점에, 계약 자체가 리스인지, 계약이 리스를 포함하는지를 판단합니다.

리스이용자 및 리스제공자는 리스계약이나 리스를 포함하는 계약에서 계약의 각 리스요소를 리스가 아닌 요소(이하'비리스요소'라고 함)와 분리하여 리스로 회계처리합니다. 다만, 회사는 리스이용자로서의 회계처리에서 실무적 간편법을 적용하여 비리스요소를 리스요소와 분리하지 않고 각 리스요소와 관련 비리스요소를 하나의 리스요소로 회계처리합니다.

회사는 리스개시일에 기초자산을 사용할 권리를 나타내는 사용권자산과 리스료를 지급할 의무를 나타내는 리스부채를 인식합니다. 다만 회사는 단기리스와 소액기초자산리스에 대하여 리스이용자의 인식, 측정 및 표시 규정을 적용하지 않는 예외규정을선택하였습니다.

사용권자산은 리스개시일에 원가로 측정하고, 후속적으로 원가에서 감가상각누계액과 손상차손누계액을 차감하고, 리스부채의 재측정에 따른 조정을 반영하여 측정합니다. 또한 사용권자산은 리스개시일부터 사용권자산의 내용연수 종료일과 리스기간종료일 중 이른 날까지 감가상각합니다. 사용권자산은 재무상태표에 '유형자산'으로 분류합니다.

리스부채는 리스개시일 현재 지급되지 않은 리스료의 현재가치로 측정됩니다. 리스의 내재이자율을 쉽게 산정할 수 있는 경우에는 그 이자율로 리스료를 할인하며 그 이자율을 쉽게 산정할 수 없는 경우에는 리스이용자의 증분차입이자율을 사용합니다. 리스부채는 후속적으로 리스부채에 대한 이자비용만큼 증가하고, 지급한 리스료를 반영하여 감소합니다. 잔존가치보증에 따라 지급할 것으로 예상되는 금액의 변동,지수나 요율(이율)의 변동, 리스기간의 변경, 매수선택권이나 연장선택권의 행사여부평가의 변동에 따라 미래 리스료가 변경되는 경우에 리스부채를 재측정합니다. 리스부채는 재무상태표에 '리스유동채무' 또는 '리스비유동채무'로 분류합니다.

단기리스(리스개시일에 리스기간이 12개월 이하인 리스)와 소액자산리스의 경우 예외 규정을 선택하여 리스료를 리스기간에 걸쳐 정액기준으로 비용을 인식합니다.

## (13) 충당부채

충당부채는 과거사건의 결과로 현재의무가 존재하고, 당해 의무를 이행하기 위하여 경제적 효익을 갖는 자원이 유출될 가능성이 높으며 당해 의무의 이행에 소요되는 금액을 신뢰성 있게 추정할 수 있는 경우에 인식하고 있습니다.

충당부채로 인식하는 금액은 현재의무를 보고기간말에 이행하기 위하여 소요되는 지출에 대한 최선의 추정치로서 최선의 추정치를 구할 때에는 관련된 사건과 상황에 대한 불가피한 위험과 불확실성을 고려하고 있습니다. 화폐의 시간가치 효과가 중요한 경우 충당부채는 의무를 이행하기 위하여 예상되는 지출액의 현재가치로 평가하고 있으며 할인율은 부채의 고유한 위험과 화폐의 시간가치에 대한 현행 시장의 평가를 반영한 세전 이율이며 이 할인율에 반영되는 위험에는 미래 현금흐름을 추정할 때 고려된 위험은 반영하지 아니하고 있습니다. 현재의무를 이행하기 위하여 소요되는 지출 금액에 영향을 미치는 미래사건이 발생할 것이라는 충분하고 객관적인 증거가 있는 경우에는 그러한 미래사건을 감안하여 충당부채 금액을 추정하고 있으며, 자산의 예상처분이익은 충당부채를 측정하는 데 고려하지 아니하고 있습니다.

충당부채를 결제하기 위하여 필요한 지출액의 일부 또는 전부를 제 3자가 변제할 것이 예상되는 경우 회사가 의무를 이행한다면 변제를 받을 것이 거의 확실하게 되는 때에 한하여 변제금액을 인식하고 별도의 자산으로 회계처리하고 있으며 자산으로 인식하는 금액은 관련 충당부채 금액을 초과할 수 없습니다.

매 보고기간말마다 충당부채의 잔액을 검토하고, 보고기간말 현재 최선의 추정치를 반영하여 조정하며 의무이행을 위하여 경제적효익을 갖는 자원이 유출될 가능성이 더 이상 높지 아니한 경우에는 관련 충당부채를 환입하고 있습니다. 충당부채는 최초인식과 관련있는 지출에만 사용하고 있습니다.

#### (14) 수익

회사는 기업회계기준서 제1115호 '고객과의 계약에서 생기는 수익'의 적용범위에 포함되는 고객과의 모든 계약에 5단계 수익인식모형(① 계약 식별 → ② 수행의무 식별 → ③ 거래가격 산정 → ④ 거래가격을 수행의무에 배분 → ⑤ 수행의무 이행 시 수익 인식)을 적용하여 수익을 인식합니다.

##### 1) 수행의무의 식별

회사는 골판지상자 등을 제조하여 고객에게 판매하는 사업을 영위하고 있습니다. 회사는 ① 고객이 재화나 용역 그 자체에서 효익을 얻거나 고객이 쉽게 구할 수 있는 다른 자원과 함께 하여 그 재화나 용역에서 효익을 얻을 수 있고, ② 고객에게 재화나 용역을 이전하기로 하는 약속을 계약 내의 다른 약속과 별도로 식별해 낼 수 있다면 구별되는 별도의 수행의무로 식별합니다.

##### 2) 한 시점에 이행하는 수행의무

재화의 판매에 따른 수익은 자산을 이전하여 수행의무를 이행할 때 인식하고 있으며, 한 시점에 이행하는 수행의무는 고객에게 재화나 용역에 대한 통제를 이전하는 시점에 이행되고 있습니다. 회사는 수행의무를 이행하는 시점을 판단하기 위한 통제 이전의 지표로 다음을 참고

하고 있습니다.

- ① 기업은 자산에 대해 현재 지급청구권이 있다
- ② 고객에게 자산의 법적 소유권이 있다
- ③ 기업이 자산의 물리적 점유를 이전하였다
- ④ 자산의 소유에 따른 유의적인 위험과 보상이 고객에게 있다
- ⑤ 고객이 자산을 인수하였다

### 3) 변동대가

회사는 계약에서 약속한 대가에 변동금액이 포함된 경우에 고객에게 약속한 재화나 용역을 이전하고 그 대가로 받을 권리를 갖게 될 금액을 추정하고 있습니다. 대가는 할인(discount), 리베이트, 환불, 공제(credits), 가격할인(price concessions), 장려금(incentives), 성과보너스, 위약금이나 그 밖의 비슷한 항목 때문에 변동될 수 있습니다. 회사가 대가를 받을 권리가 미래 사건의 발생 여부에 달려있는 경우에도 약속한 대가는 변동될 수 있습니다. 예를 들면 반품권을 부여하여 제품을 판매하거나 특정 단계에 도달해야 고정금액의 성과보너스를 주기로 약속한 경우에 대가는 변동될 수 있습니다.

### 4) 유의적인 금융요소

회사는 거래가격을 산정할 때, 계약 당사자들 간에 합의한 지급시기 때문에 고객에게 재화나 용역을 이전하면서 유의적인 금융 효익이 고객이나 기업에 제공되는 경우에는 화폐의 시간 가치가 미치는 영향을 반영하여 약속된 대가를 조정하고 있습니다. 다만, 계약을 개시할 때 기업이 고객에게 약속한 재화나 용역을 이전하는 시점과 고객이 그에 대한 대가를 지급하는 시점 간의 기간이 1년 이내일 것이라고 예상한다면 유의적인 금융요소의 영향을 반영하여 약속한 대가(금액)를 조정하지 않는 실무적 간편법을 적용하고 있습니다.

### 5) 계약자산 및 계약부채

계약자산은 기업이 고객에게 이전한 재화나 용역에 대하여 그 대가를 받을 기업의 권리이며, 계약부채는 기업이 고객에게서 이미 받은 대가(또는 지급기일이 된 대가)에 상응하여 고객에게 재화나 용역을 이전하여야 하는 기업의 의무로 정의됩니다. 회사는 한 계약에서 발생한 계약자산과 계약부채는 상계하여 순액으로 재무상태표에 표시하고 있습니다.

## (15) 종업원급여

### 1) 단기종업원급여

단기종업원급여는 임금, 사회보장분담금, 종업원이 관련 근무용역을 제공하는 회계기간의 말부터 12개월 이내에 결제될 유급연차휴가 또는 유급병가 등과 같은 단기유급휴가, 종업원이 관련 근무용역을 제공하는 회계기간의 말부터 12개월 이내에 지급될 이익분배금과 상여금 및 현직종업원을 위한 비화폐성급여를 포함하고 있습니다. 종업원이 회계기간에 근무용역을 제공한 때 근무용역과 교환하여 지급이 예상되는 단기종업원급여의 할인되지 않은 금액을 이미 지급한 금액을 차감한 후 미지급비용으로 인식하며, 이미 지급한 금액이 해당 급여의 할인되지 않은 금액보다 많은 경우에는 그 초과액 때문에 미래 지급액이 감소하거나 현금이

환급되는 만큼을 선급비용으로 인식하며, 다른 한국채택국제회계기준서에 따라 해당 급여를 자산의 원가에 포함하는 경우를 제외하고는 비용으로 인식하고 있습니다.

## 2) 퇴직급여

### (가) 확정기여제도

확정기여제도는 회사가 별개의 실체(기금)에 고정 기여금을 납부하고 회사의 법적의무나 의 제의무는 기금에 출연하기로 약정한 금액으로 한정되며 종업원이 받을 퇴직급여액은 회사와 종업원이 퇴직급여제도가 보험회사에 출연하는 기여금과 그 기여금에서 발생하는 투자수익에 따라 결정되는 퇴직급여제도입니다. 일정기간 종업원이 근무용역을 제공하였을 때 그 근무용역과 교환하여 확정기여제도에 납부해야 할 기여금은 이미 납부한 기여금을 차감한 후 미지급비용으로 인식하고, 이미 납부한 기여금이 보고기간말 이전에 제공된 근무용역에 대해 납부하여야 하는 기여금을 초과하는 경우에는 초과 기여금 때문에 미래 지급액이 감소하거나 현금이 환급되는 만큼을 선급비용으로 인식하며, 다른 한국채택국제회계기준서에 따라 해당 기여금을 자산의 원가에 포함하는 경우를 제외하고는 비용으로 인식하고 있습니다.

### (나) 확정급여제도

확정급여제도는 확정기여제도 이외의 모든 퇴직급여제도로서 순확정급여부채로 인식하는 금액은 보고기간말 현재 확정급여채무의 현재가치에서 관련 확정급여채무를 직접 결제하는데 사용할 수 있는 사외적립자산의 보고기간말 현재 공정가치를 차감한 금액이며, 확정급여채무는 매년 독립적인 보험계리법인에 의해 예측단위적립방식에 따라 산정하고 있습니다.

확정급여채무의 현재가치는 급여가 지급될 통화로 표시되고 관련 확정급여부채의 지급시점과 만기가 유사한 우량회사채의 시장수익률로 기대미래현금유출액을 할인하여 산정하고 있습니다.

확정급여원가 중 근무원가와 순확정급여부채(자산)의 순이자자는 당기손익으로 인식하며, 순확정급여부채(자산)의 재측정요소는 기타포괄손익으로 인식하고 있습니다. 한편, 기타포괄손익에 인식되는 순확정급여부채(자산)의 재측정요소는 후속기간에 당기손익으로 재분류하지 아니하고 있습니다.

부의 순확정급여부채인 순확정급여자산은 제도로부터 환급받거나 제도에 대한 미래기여금이 절감되는 방식으로 이용가능한 경제적효익의 현재가치의 합계를 한도로 인식하고 있습니다.

회사가 급여를 과거근무용역에 귀속시키는 확정급여제도를 새로 도입하거나 기존의 확정급여제도에서 과거근무용역에 대하여 지급해야 하는 급여를 변경하는 경우 발생하는 과거근무원가는 제도개정으로 인하여 발생하는 부채의 변동금액으로 측정하고 즉시 비용으로 인식하고 있습니다.

## (16) 자산손상

재고자산, 기업회계기준서 제1115호 '고객과의 계약에서 생기는 수익'에 따라 인식하는 계약자산과 계약을 체결하거나 이행하기 위해 든 원가에서 생기는 자산, 이연법인세자산, 종업원



급여에서 생기는 자산, 금융자산, 공정가치로 측정되는 투자부동산, 매각예정비유동자산 등을 제외한 모든 자산의 손상은 아래의 방법으로 손상차손을 인식하고 있습니다.

내용연수가 비한정인 무형자산, 아직 사용할 수 없는 무형자산 및 사업결합으로 취득한 영업권에 대해서는 자산손상을 시사하는 징후가 있는지에 관계없이 매년 회수가능액을 추정하고 장부금액과 비교하여 손상검사를 하고 있으며, 그 외의 자산은 매 보고기간말마다 자산손상을 시사하는 징후가 있는지를 검토하고 그러한 징후가 있다면 개별 자산별로 회수가능액을 추정하며 개별 자산의 회수가능액을 추정할 수 없다면 그 자산이 속하는 현금창출단위의 회수가능액을 추정하고 있습니다.

자산의 회수가능액은 자산 또는 현금창출단위의 순공정가치와 사용가치 중 더 많은 금액으로 측정하고 있습니다. 자산의 회수가능액이 장부금액에 미달하는 경우 자산의 장부금액을 회수가능액으로 감소시키며, 손상차손은 즉시 당기손익으로 인식하고 있습니다.

손상검사 목적상 사업결합으로 취득한 영업권은 사업결합으로 인한 시너지효과의 혜택을 받게 될 것으로 기대되는 각 현금창출단위에 취득일로부터 배분되고 있습니다. 영업권이 배분된 현금창출단위에 대해서는 매년 그리고 손상을 시사하는 징후가 있을 때마다 영업권을 포함한 현금창출단위의 장부금액과 회수가능액을 비교하여 손상검사를 하고 있으며 현금창출단위의 장부금액이 회수가능액을 초과하는 경우에는 손상차손을 인식하고 있습니다. 현금창출단위의 손상차손은 우선 현금창출단위에 배분된 영업권의 장부금액을 감소시키고 그 다음 현금창출단위에 속하는 다른 자산에 각각 장부금액에 비례하여 배분하고 있습니다.

매 보고기간말마다 영업권을 제외한 자산에 대해 과거에 인식한 손상차손이 더 이상 존재하지 않거나 감소된 것을 시사하는 징후가 있는지를 검토하여 징후가 있는 경우 당해 자산의 회수가능액을 추정하고 있으며 직전 손상차손의 인식시점 이후 회수가능액을 결정하는 데 사용된 추정치에 변화가 있는 경우에만 환입하고 있습니다. 손상차손환입으로 증가된 장부금액은 과거에 손상차손을 인식하기 전 장부금액의 감가상각 또는 상각 후 잔액을 초과할 수 없으며, 손상차손환입은 즉시 당기손익으로 인식하고 있습니다. 현금창출단위의 손상차손환입은 현금창출단위를 구성하는 자산들(영업권 제외)의 장부금액에 비례하여 배분하며, 영업권에 대해 인식한 손상차손은 후속기간에 환입하지 않고 있습니다.

## (17) 법인세

법인세비용(수익)은 당기법인세비용(수익)과 이연법인세비용(수익)으로 구성되고 있습니다. 당기법인세와 이연법인세는 수익이나 비용으로 인식하여 당기손익에 포함하고 있으며, 동일 회계기간 또는 다른 회계기간에 자본에 직접 가감되는 항목과 관련된 당기법인세와 이연법인세는 자본에 직접 가감하고 있습니다.

### 1) 당기법인세

당기법인세는 회계기간의 과세소득(세무상결손금)에 대하여 납부할(환급받을) 법인세액이며, 과세소득(세무상결손금)은 과세당국이 제정한 법규에 따라 납부할(환급받을) 법인세를 산출하는 대상이 되는 회계기간의 이익(손실)으로서 포괄손익계산서의 손익과는 차이가 있습니다.

당기 및 과거기간의 당기법인세부채(자산)는 보고기간말까지 제정되었거나 실질적으로 제정

된 세율(및 세법)을 사용하여, 과세당국에 납부할(과세당국으로부터 환급받을) 것으로 예상되는 금액으로 측정하고 있습니다.

당기 및 과거기간의 당기법인세 중 납부되지 않은 부분을 부채로 인식하며, 과거기간에 납부하여야 할 금액을 초과해서 납부하였다면 그 초과금액은 자산으로 인식하고 있으며, 과거 회계기간의 당기법인세에 대하여 소급공제가 가능한 세무상결손금과 관련된 혜택은 자산으로 인식하고 있습니다.

## 2) 이연법인세

회사는 모든 가산할 일시적차이에 대하여 이연법인세부채를 인식하고 있습니다. 다만 영업권을 최초로 인식하는 경우와 자산·부채가 최초로 인식되는 거래가 사업결합거래가 아니고 거래 당시의 회계이익이나 과세소득(세무상결손금)에 영향을 미치지 아니하는 거래인 경우 및 종속기업·지점 및 관계기업에 대한 투자자산 그리고 공동약정투자지분과 관련된 가산할 일시적차이에 대하여 지배기업·투자자 또는 참여자가 일시적차이의 소멸시점을 통제할 수 있고 예측가능한 미래에 일시적차이가 소멸하지 않을 가능성이 높은 경우에 발생하는 이연법인세부채는 인식하지 아니하고 있습니다.

회사는 차감할 일시적차이가 사용될 수 있는 과세소득의 발생가능성이 높은 경우에 모든 차감할 일시적차이에 대하여 이연법인세자산을 인식하고 있습니다. 다만, 자산이나 부채를 최초로 인식할 때 발생하는 거래로 사업결합거래가 아니고 거래 당시 회계이익이나 과세소득(세무상결손금)에 영향을 미치지 않는 거래인 경우 및 종속기업·지점 및 관계기업에 대한 투자자산 그리고 공동약정투자지분과 관련된 모든 차감할 일시적차이에 대하여 일시적차이가 예측가능한 미래에 소멸할 가능성이 높지않거나 일시적차이가 사용될 수 있는 과세소득이 발생할 가능성이 높지 않은 경우에는 이연법인세자산은 인식하지 아니하고 있습니다. 미사용 세무상결손금과 세액공제가 사용될 수 있는 미래 과세소득의 발생가능성이 높은 경우 그 범위 안에서 이월된 미사용 세무상결손금과 세액공제에 대하여 이연법인세자산을 인식하고 있습니다.

이연법인세자산의 장부금액은 매 보고기간말에 검토하며 이연법인세자산의 일부 또는 전부에 대한 혜택이 사용되기에 충분한 과세소득이 발생할 가능성이 더 이상 높지않다면 이연법인세자산의 장부금액을 감액시키고 감액된 금액은 사용되기에 충분한 과세소득이 발생할 가능성이 높아지면 그 범위 내에서 환입하고 있습니다.

이연법인세 자산과 부채는 보고기간말까지 제정되었거나 실질적으로 제정된 세율(및세법)에 근거하여 당해 자산이 실현되거나 부채가 결제될 회계기간에 적용될 것으로 기대되는 세율을 사용하여 측정하고 있으며 이연법인세 자산과 부채는 할인하지 아니하고 있습니다.

회사가 당기법인세자산과 당기법인세부채를 상계할 수 있는 법적으로 집행가능한 권리를 가지고 있으며 동일한 과세당국에 의해서 부과되는 법인세와 관련하여 이연법인세자산과 이연법인세부채를 상계하고 있습니다.

## (18) 주당이익

회사는 기본주당이익과 희석주당이익을 보통주에 귀속되는 계속영업손익과 당기순손익에 대하여 계산하고 포괄손익계산서에 표시하고 있습니다.

기본주당이익은 보통주에 귀속되는 특정 회계기간의 당기순손익을 그 기간에 유통된보통주  
식수를 가중평균한 주식수로 나누어 계산하고 있으며, 보통주에 귀속되는 금액은 계속영업  
손익과 당기순손익 각각의 금액에서 자본으로 분류된 우선주에 대한 세후우선주 배당금,우  
선주 상환시 발생한 차액 및 유사한 효과를 조정한 금액입니다.

희석주당이익은 모든 희석효과가 있는 잠재적보통주의 영향을 고려하여 보통주에 귀속되는  
당기순손익 및 가중평균유통보통주식수를 조정하여 계산하고 있습니다.

### (19) 중요한 회계추정 및 판단

재무제표의 작성시 경영진은 회계정책의 적용이나 자산, 부채, 수익, 비용의 장부금액 및 우  
발부채의 금액에 영향을 미칠 수 있는 판단과 추정 및 가정을 하여야 합니다.보고기간말 현  
재 이러한 추정치는 경영진의 최선의 판단 및 추정에 따라 이루어지고 있으며 추정치와 추정  
에 대한 가정은 지속적으로 검토되고 있으나 향후 경영환경의 변화에 따라 실제 결과와는 중  
요하게 다를 수도 있습니다.

회계정책을 적용하는 과정에서 추정에 관련된 공시와는 별도로 재무제표에 인식되는금액에  
가장 유의적인 영향을 미칠 수 있는 경영진이 내린 판단 및 미래에 대한 가정과 보고기간말  
의 추정 불확실성과 관련하여 다음 회계연도에 자산과 부채의 장부금액에 대한 중요한 조정  
을 유발할 수 있는 유의적인 위험을 내포하고 있는 사항은 다음과 같습니다.

#### 1) 금융상품의 공정가치

금융상품에 대한 활성시장이 없는 경우 공정가치는 평가기법을 사용하여 결정하고 있으며,  
평가기법은 합리적인 판단력과 거래의사가 있는 독립된 당사자 사이의 최근 거래를 사용하  
는 방법, 실질적으로 동일한 다른 금융상품의 현행 공정가치를 참조하는 방법, 현금흐름할인  
방법과 옵션가격결정모형 등을 포함하고 있습니다. 당사는 주기적으로 평가기법을 조정하며  
관측가능한 현행 시장거래의 가격을 사용하거나관측가능한 시장자료에기초하여 그 타당성  
을 검토하는 등 다양한 평가기법의 선택과 가정에 대한 판단을 하고 있습니다.

#### 2) 이연법인세

이연법인세 자산과 부채는 보고기간말까지 제정되었거나 실질적으로 제정된 세율(및세법)에  
근거하여 당해 자산이 실현되거나 부채가 결제될 회계기간에 적용될 것으로 기대되는 세율  
을 사용하여 추정하고 있으며 이연법인세자산의 장부금액은 이연법인세자산의 일부 또는 전  
부에 대한 혜택이 사용되기에 충분한 과세소득이 발생할 가능성이 높은 경우 최선의 추정치  
로 인식하고 있습니다. 이러한 추정치는 미래의 실제 법인세부담과 다를 수 있습니다.

#### 3) 확정급여채무

확정급여채무의 현재가치를 계산하기 위하여 사용하는 보험수리적 가정은 퇴직급여의 궁극  
적인 원가를 결정하는 여러 가지 변수들에 대한 최선의 추정을 반영하는 것으로 여기에는 퇴  
직전이나 퇴직후의 사망률, 이직률, 신체장애율 및 조기퇴직률, 급여수령권을 갖는 피부양자  
가 있는 종업원의 비율, 의료급여제도의 경우 의료원가청구율, 할인율, 미래의 임금과 급여  
수준 등이 포함되며, 이러한 가정에 따라 확정급여채무의 현재가치는 민감하게 변동될 수 있

습니다.

※ 재무제표 주석사항은 향후 전자공시시스템(<http://dart.fss.or.kr>)에 공시예정인 감사보고서를 참조하시기 바랍니다.

- 최근 2사업연도의 배당에 관한 사항

구 분		제63기	제62기
주당 현금배당금 (원)	보통주	600	600
	우선주	-	-
배당금 총액		24억원	24억원
현금배당수익률 (%) - 시가배당율(%)	보통주	2.9%	3.0%
	우선주	-	-

## □ 감사의 선임

<감사후보자가 예정되어 있는 경우>

가. 후보자의 성명 · 생년월일 · 추천인 · 최대주주와의 관계

후보자성명	생년월일	최대주주와의 관계	추천인
안용수	1952.01.14	없음	이사회
총 ( 1 ) 명			

나. 후보자의 주된직업 · 세부경력 · 해당법인과의 최근3년간 거래내역

후보자성명	주된직업	세부경력		해당법인과의 최근3년간 거래내역
		기간	내용	
안용수	한국수출포장공업(주) 감사	1991.02.20 ~1993.06.20	한국수출포장공업(주) 이사 역임	없음
		1993.06.21 ~2009.03.20	한국수출포장공업(주) 상무 이사 역임	
		2011.03.18 ~현재	한국수출포장공업(주) 감사	

다. 후보자의 체납사실 여부 · 부실기업 경영진 여부 · 법령상 결격 사유 유무

후보자성명	체납사실 여부	부실기업 경영진 여부	법령상 결격 사유 유무
안용수	없음	없음	없음

#### 라. 후보자에 대한 이사회 추천 사유

-후보자는 당사와의 거래, 경직 등에 따른 특정한 이해관계가 없으며, 과거 감사 재직 경험에 따른 책임감, 윤리의식을 가지고 업무를 수행하였고, 회계, 재무에서의 실무경험이나 전문지식 보유, 그에 대한 업적 및 평판, 재무정보에 대한 이해력을 갖추고 있음. 이에 감사로서 추천함.

#### 확인서

## 확 인 서

후보자 본인은 본 서류에 기재한 증권의 발행 및 공시 등에 관한 규정 제3-15조 제3항 제3호 가목, 다목, 라목까지의 사항이 사실과 일치함을 확인합니다.

2020년 2월 24일

보고자 : 안용수(서명 또는 날인)



※ 기타 참고사항  
- 해당사항 없음.

## ※ 참고사항

### ▶ 전자투표 및 전자위임장에 관한 안내

우리회사는 「상법 제368조의 4」에 따른 전자투표제도와 「자본시장과 금융투자업에 관한 법률 시행령 제160조 제5호」에 따른 전자위임장권유제도를 제63기 정기주주총회에서 활용하기로 결의하였고, 이 두 제도의 관리업무를 한국예탁결제원에 위탁하였습니다. 주주님들께서는 아래에서 정한 방법에 따라 주주총회에 참석하지 아니하고 전자투표방식으로 의결권을 행사하시거나, 전자위임장을 수여하실 수 있습니다.

#### 1) 전자투표·전자위임장권유관리시스템

-인터넷 주소 : 「<http://evote.ksd.or.kr>」

-모바일 주소 : 「<http://evote.ksd.or.kr/m>」

#### 2) 전자투표 행사·전자위임장 수여기간 : 2020년 3월 15일 ~ 2020년 3월 24일

- 기간 중 오전 9시부터 오후 10시까지 시스템 접속 가능(단, 마지막 날은 오후 5시까지만 가능)

#### 3) 시스템에 공인인증을 통해 주주본인을 확인 후 의안별 의결권행사 또는 전자위임장 수여

- 주주확인용 공인인증서의 종류 : 증권거래전용공인인증서

- 은행개인용도제한용 공인인증서 또는 은행 ,증권범용공인인증서

#### 4) 수정동의안 처리 : 주주총회에서 상정된 의안에 관하여 수정동의가 제출되는 경우 전자투표는 기권으로 처리

### ▶ 주총 집중일 주총 개최 사유

- 해당 사항 없음